

**Ministerio de Salud de la Nación**  
**República Argentina**

# **INFLUENZA PANDEMICA** **(H1N1) 2009**

## **ARGENTINA**

***COFESA, 7 de agosto de 2009***



Ministerio de  
**Salud**  
Presidencia de la Nación

# DISPERSION GEOGRAFICA

**La dispersión geográfica se refiere al número y la distribución de los sitios que notifican actividad de la influenza.**

- *Sin actividad: no hay caso(s) confirmado(s) por laboratorio de influenza, ni evidencias de actividad mayor o inusual de la enfermedad respiratoria.*
- *Localizada: limitada a una sola unidad administrativa del país (o sitio notificador).*
- *Regional: aparición en múltiples unidades administrativas del país (o sitios notificantes) pero <50%.*
- *Extendida: ocurre en >50% de las unidades administrativas del país (o sitios notificantes).*

- **CIRCULACION DE A (H1N1)**
- **NOTIFICACION DE ENFERMEDAD TIPO INFLUENZA**
- **VIGILACIA VIROLOGICA**

# Influenza A (H1N1) en Argentina

## 7 de agosto de 2009

Distribución de casos y tasas de estimadas de ETI, casos y tasas confirmados de influenza (H1N1) 2009, casos de IRAG y fallecidos confirmados por jurisdicción. Argentina, mayo a agosto 2009.

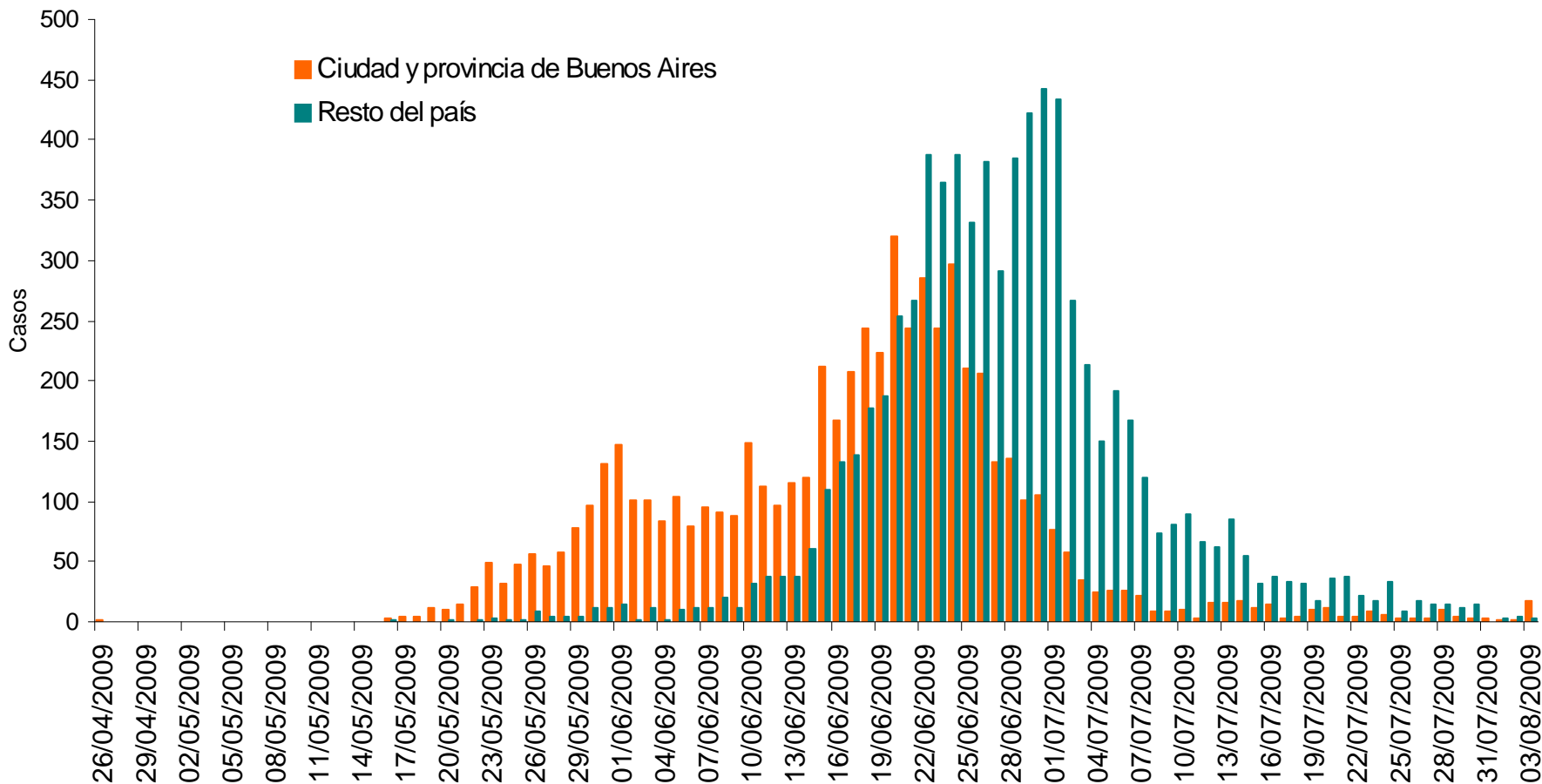
Provincias	Nº de ETI estimadas	Tasa/ 10.000 hab.	Nº casos confirmados	IRAG	Fallecidos	
				Nº casos	Confirma- dos	
BUENOS AIRES	176.242	116,0	1872	2059	123	
Ciudad Bs As	22.502	73,7	930	628	27	
CATAMARCA	9.752	246,0	3	3		
CHACO	32.815	309,0	36	346		
CHUBUT	20.939	449,5	80	269	2	
CORDOBA	62.466	185,4	492	287	26	
CORRIENTES	16.036	156,5	129	80	8	
ENTRE RIOS	52.513	413,8	149	276	8	
FORMOSA	18.823	343,6	80	60	1	
JUJUY	24.988	362,5	22	22	1	
LA PAMPA	14.292	423,4	139	308	4	
LA RIOJA	2.317	66,5	24	7		
MENDOZA	27.727	158,6	119	186	6	
MISIONES	50.141	458,0	38	17	3	
NEUQUEN	27.924	501,7	219	634	11	
RIO NEGRO	25.908	431,3	129	405	10	
SALTA	54.206	435,1	91	18	1	
SAN JUAN	9.991	141,6	37	10	2	
SAN LUIS	9.504	212,5	61	22	5	
SANTA CRUZ	4.719	205,1	83	283	7	
SANTA FE	28.878	88,4	572	90	83	
SGO DEL ESTERO	22.825	261,0	39	21	3	
T. DEL FUEGO	6.978	537,0	187	102		
TUCUMAN	40.214	269,2	50	145	1	
Sin especificar			129	106	6	
<b>País</b>	<b>762.711</b>	<b>159,7</b>	<b>5.710</b>	<b>6.384</b>	<b>337</b>	<b>4</b>

Fuente: Ministerio de Salud de la Nación

SALA DE SITUACIÓN INFLUENZA A H1N1

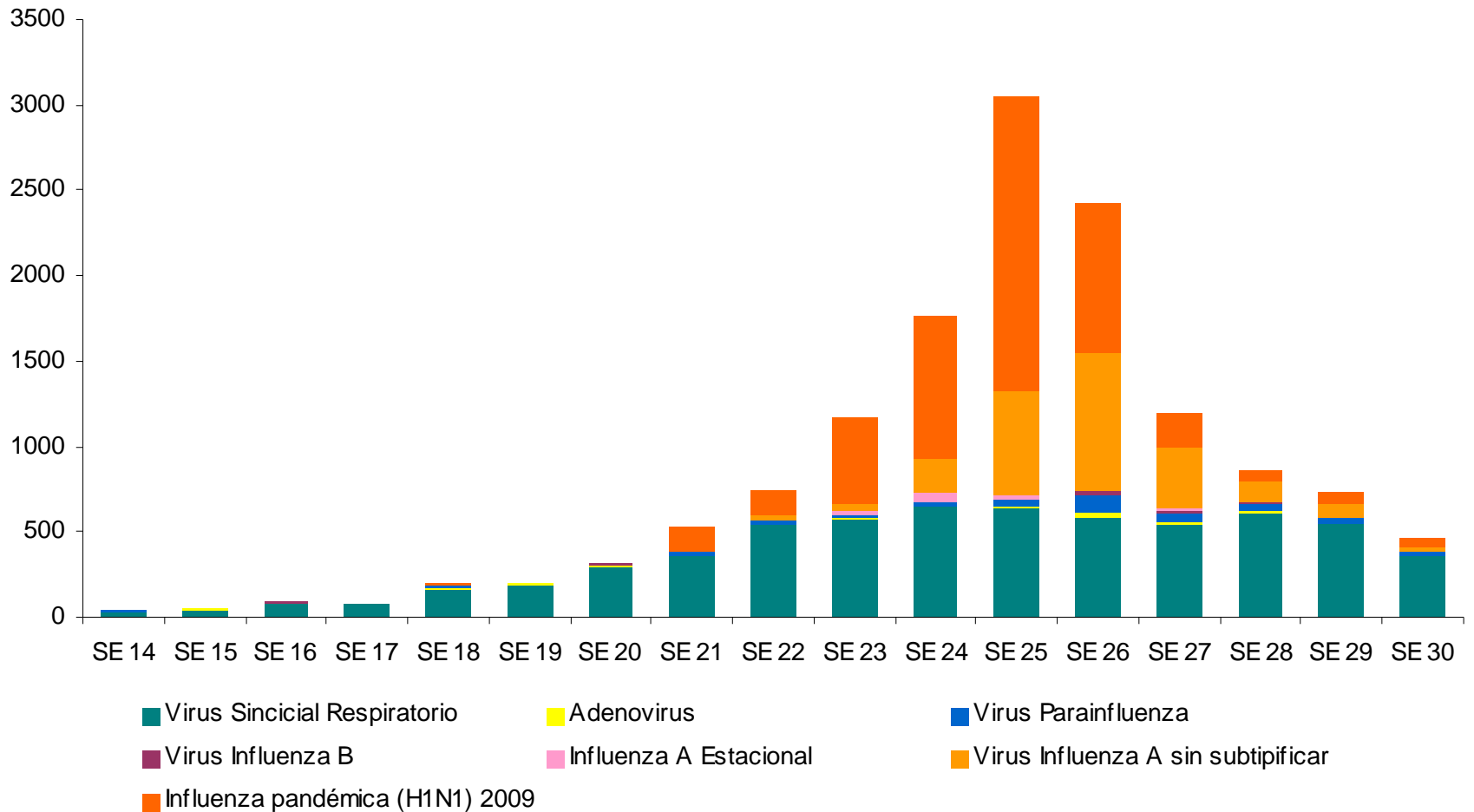


## Casos confirmados y en estudio de influenza pandémica (H1N1) 2009, según fecha de inicio de síntomas. (n= 13.420) Argentina, Abril-Agosto 2009

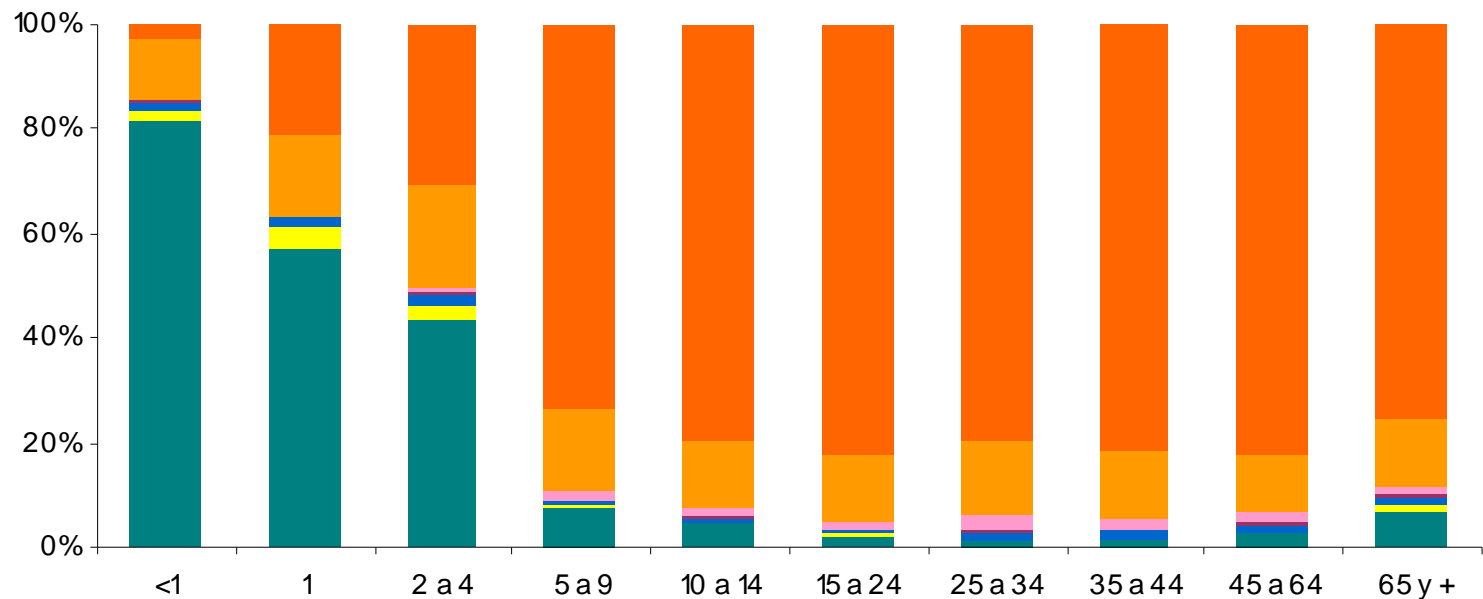


Fuente: Dirección de Epidemiología. Ministerio de Salud de la Nación

# Distribución de virus respiratorio por semana epidemiológica. Argentina 2009.



## Distribución porcentual de virus respiratorio por grupo de edad. Argentina 2009.



- Virus Sincicial Respiratorio
- Virus Parainfluenza
- Virus Influenza A Estacional
- Influenza pandémica (H1N1) 2009
- Adenovirus
- Virus Influenza B
- Influenza A sin subtipificar

**En la semana 30, el virus de influenza pandémica (H1N1) 2009 e influenza A sin tipificar llegaron a representar el 92,7 % del total de virus respiratorios circulante en los mayores de 5 años. En cambio en los menores de 5 años, esta proporción se reduce a 22,5%, mientras que se eleva la proporción de Virus Respiratorio Sincicial, representado un 73%.**

# TENDENCIA

**La tendencia se refiere a los cambios en el nivel de actividad de enfermedad respiratoria en comparación con la semana anterior.**

- *Creciente: evidencias de que el nivel de actividad de enfermedad respiratoria está aumentando en comparación con la semana epidemiológica anterior.*
- *Sin cambio: evidencias de que el nivel de actividad de enfermedad respiratoria no se modificó en comparación con la semana anterior.*
- *Decreciente: evidencias de que el nivel de actividad de enfermedad respiratoria está disminuyendo en comparación con la semana anterior.*

# INTENSIDAD

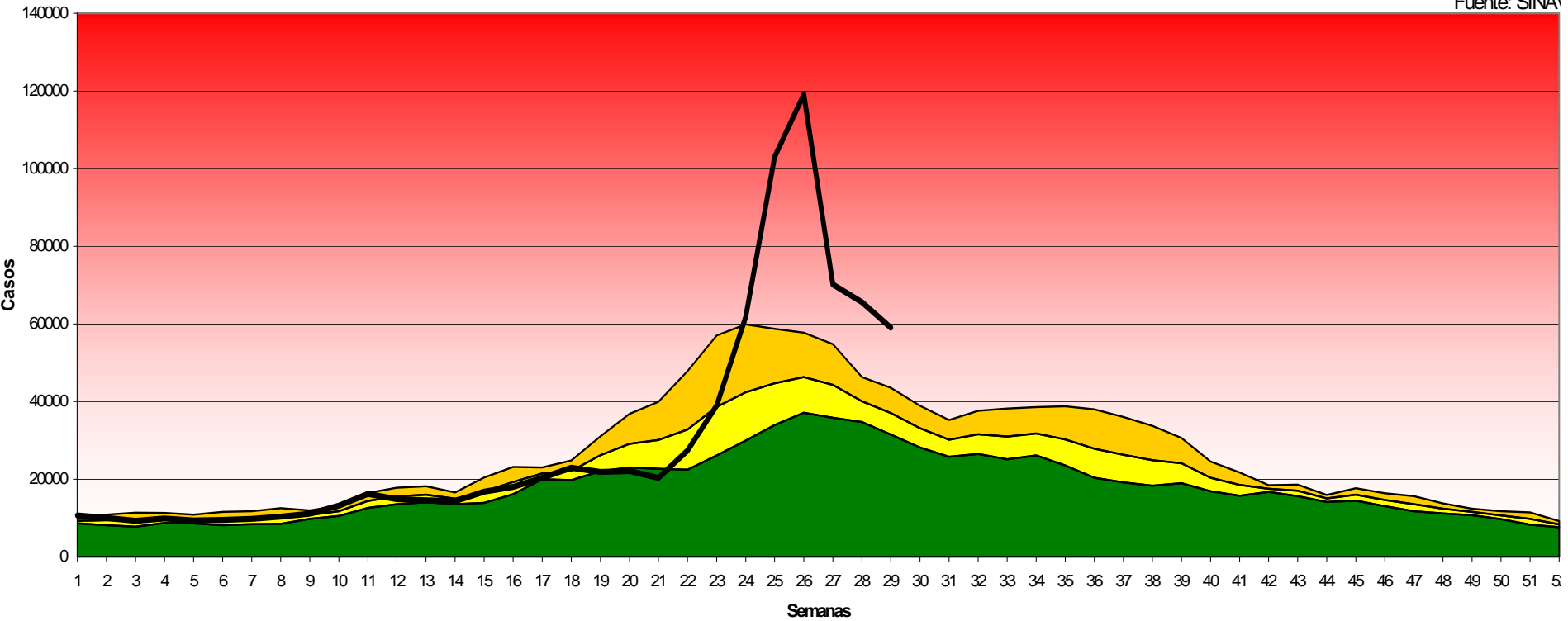
**El indicador de intensidad es un estimado de la proporción de población con enfermedad respiratoria aguda, que cubre el espectro desde enfermedad tipo influenza (ETI) hasta neumonía.**

- *Baja o moderada: una proporción normal o levemente aumentada de la población está actualmente afectada por enfermedad respiratoria.*
- *Elevada: una gran proporción de la población está actualmente afectada por la enfermedad respiratoria.*
- *Muy elevada: una proporción muy elevada de la población está actualmente afectada por la enfermedad respiratoria.*



Corredor Endémico Semanal de 2009  
 Enfermedad Tipo Influenza (ETI). Argentina  
 SE 29

Fuente: SINA



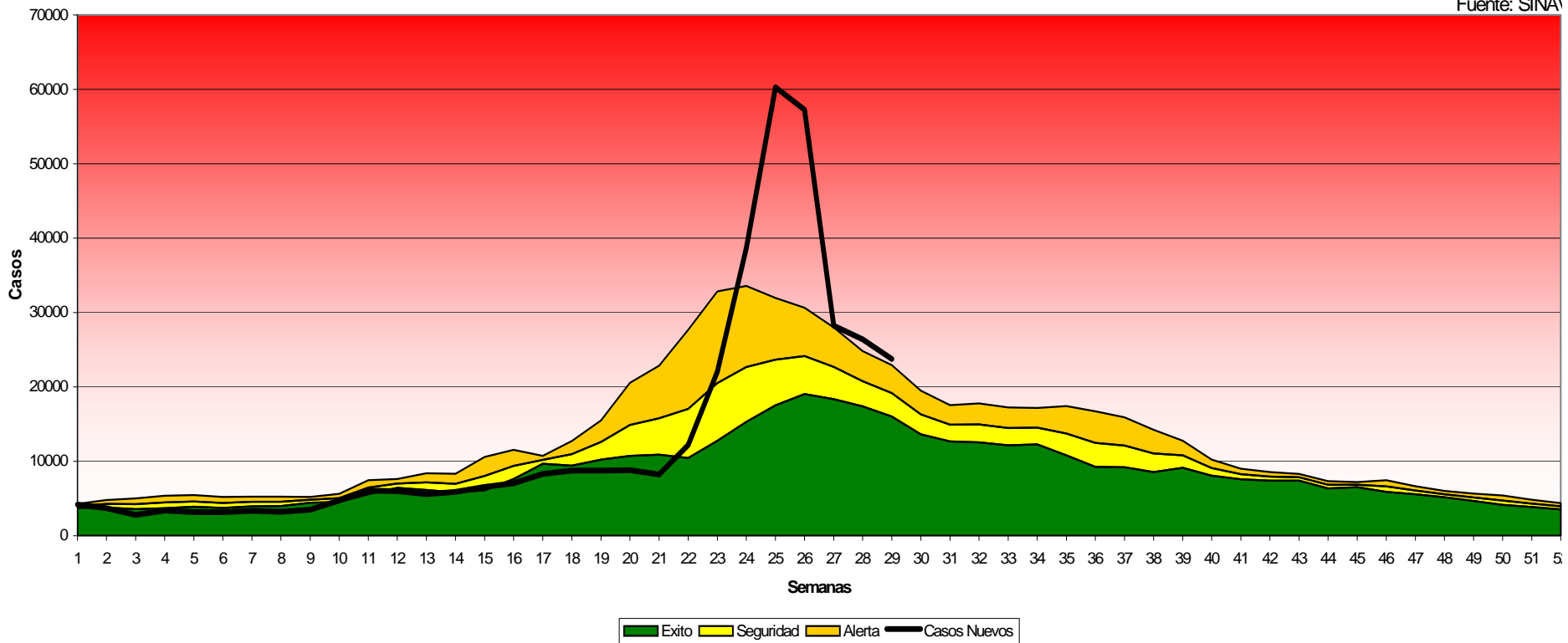
Nota: Estimaciones realizadas en base a la notificación de establecimientos.





Corredor Endémico Semanal de 2009  
 Enfermedad Tipo Influenza (ETI). Centro  
 SE 29

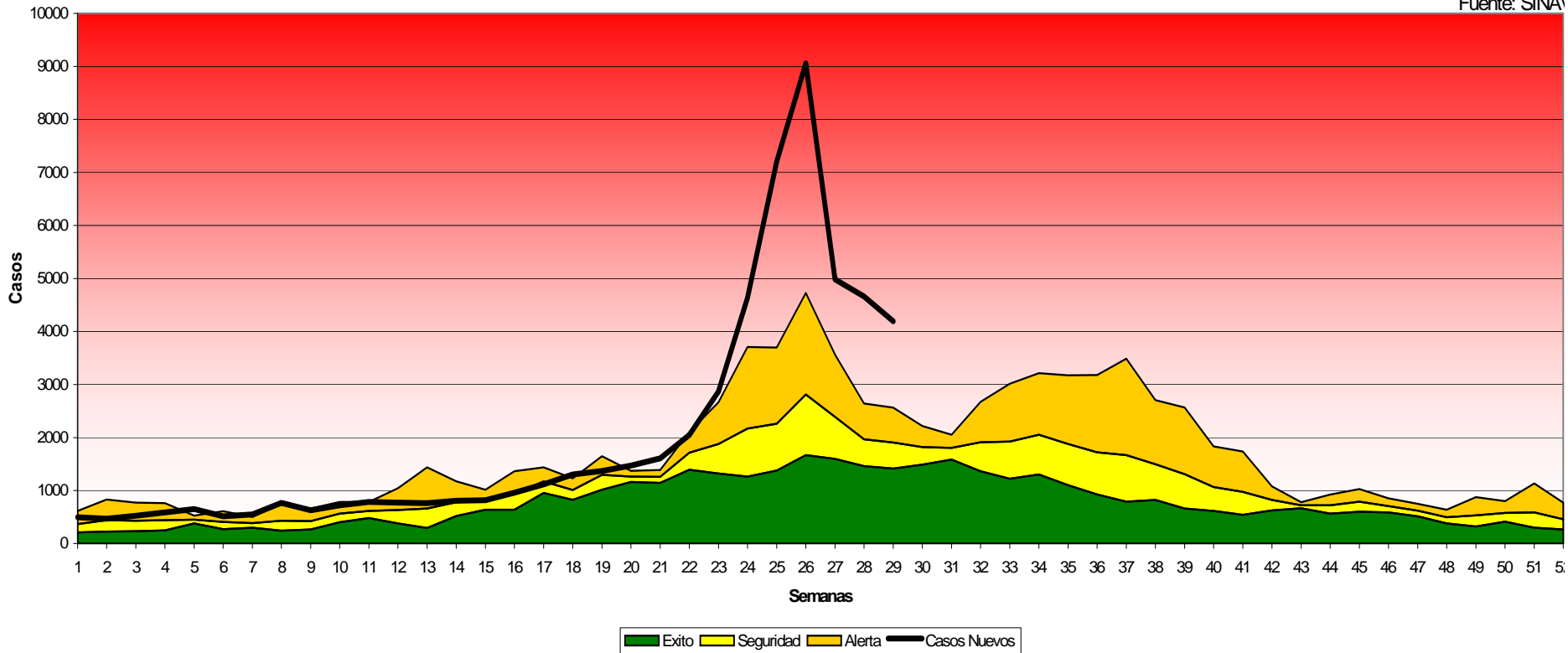
Fuente: SINA



Nota: Estimaciones realizadas en base a la notificación de establecimientos más regulares

Corredor Endémico Semanal de 2009  
 Enfermedad Tipo Influenza (ETI), Cuyo  
 SE 29

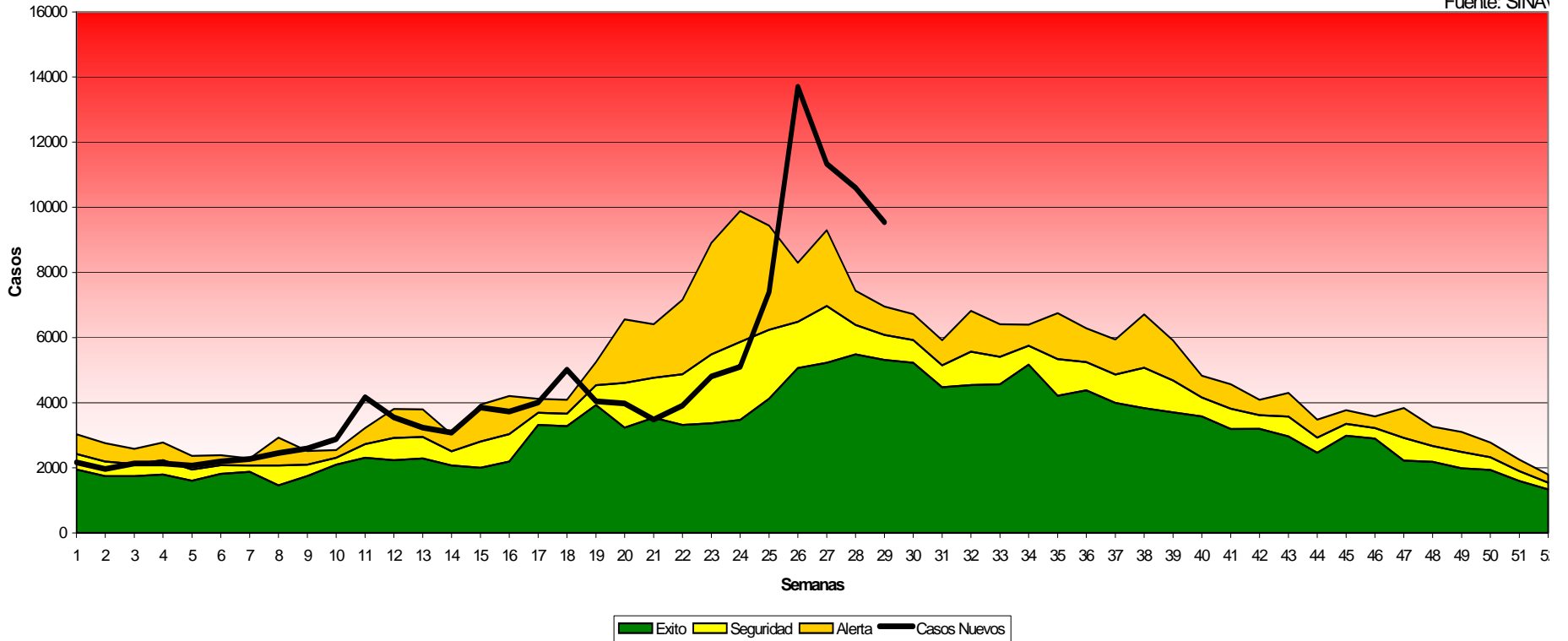
Fuente: SINA



Nota: Estimaciones realizadas en base a la notificación de establecimientos más regulares

Corredor Endémico Semanal de 2009  
 Enfermedad Tipo Influenza (ETI). NEA  
 SE 29

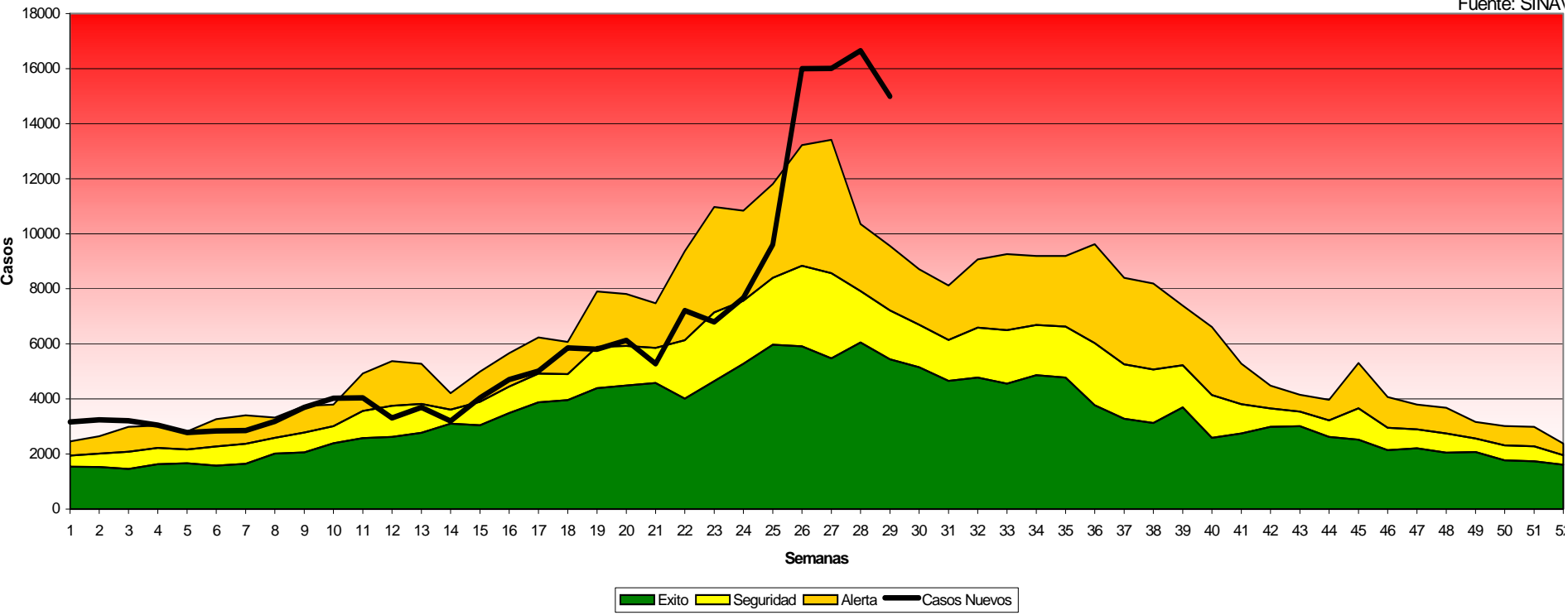
Fuente: SINA



Nota: Estimaciones realizadas en base a la notificación de establecimientos más regulares

Corredor Endémico Semanal de 2009  
 Enfermedad Tipo Influenza (ETI). NOA  
 SE 29

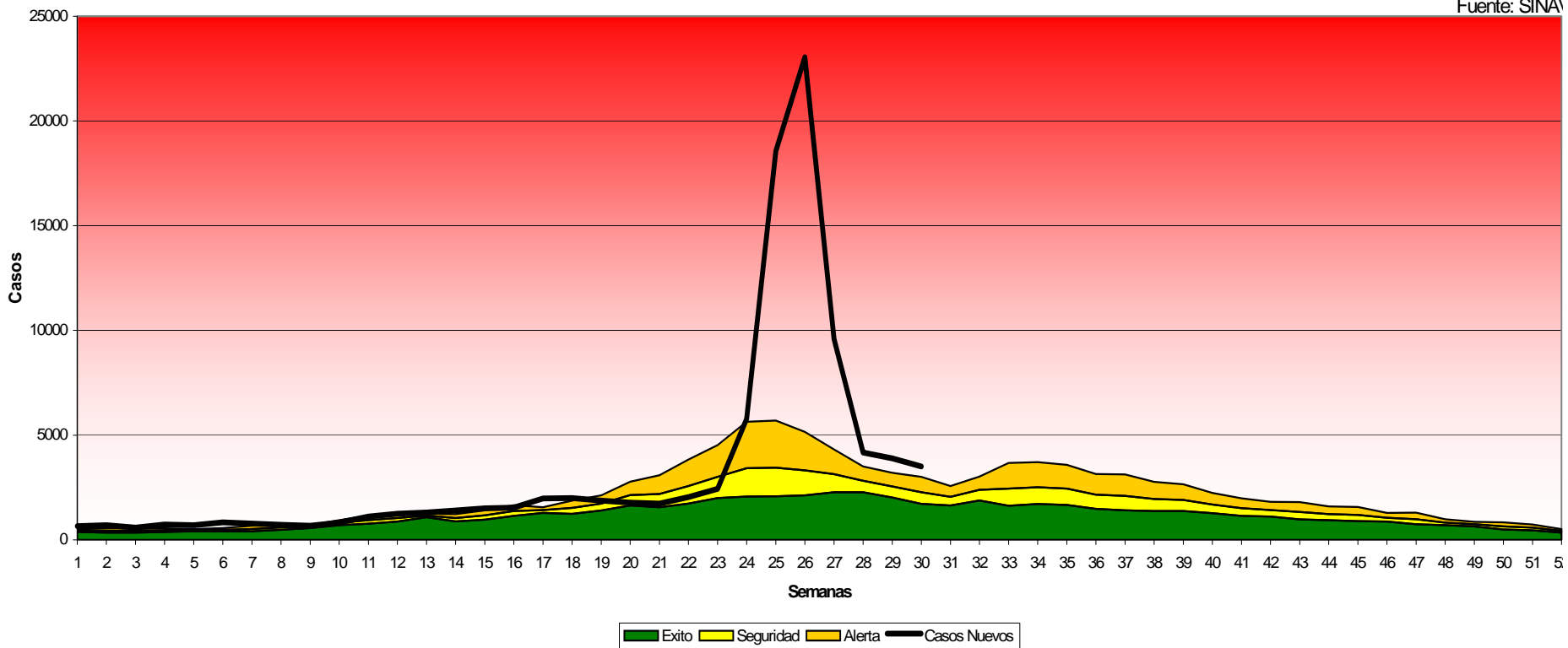
Fuente: SINAVE



Nota: Estimaciones realizadas en base a la notificación de establecimientos más regulares

Corredor Endémico Semanal de 2009  
Enfermedad Tipo Influenza (ETI). SUR  
SE 29

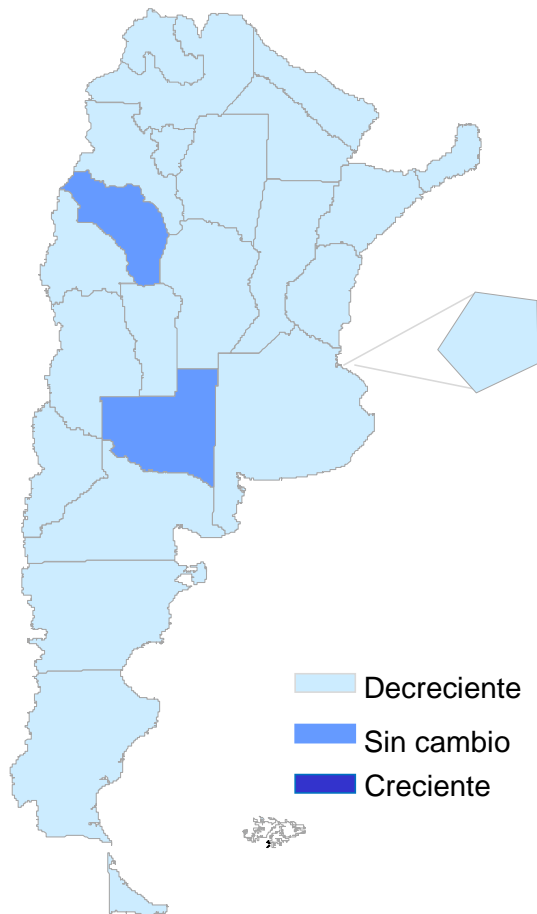
Fuente: SINA



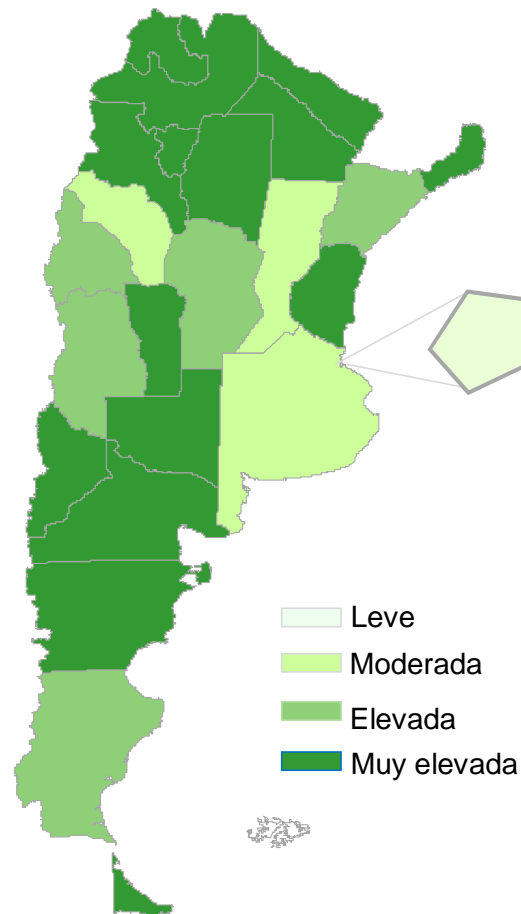
Nota: Estimaciones realizadas en base a la notificación de establecimientos más regulares

# ANÁLISIS DE LA SITUACIÓN SEGÚN INDICADORES DE OMS

Tendencia del nivel de actividad de las ETI según provincias. Argentina. SE 30



Intensidad de las ETI según provincias. Argentina. SE 30



# ANÁLISIS DE LA SITUACIÓN SEGÚN INDICADORES DE OMS

DISPERSIÓN GEOGRÁFICA	<b>GENERALIZADA</b> (presentación en todas las provincias del país)
TENDENCIA	<b>DECRECIENTE</b> (como muestra la vigilancia epidemiológica de ETI)
INTENSIDAD	<b>ELEVADA</b> (una proporción de población afectada superior a lo esperado para esta época del año)
IMPACTO	<b>MODERADA</b> (el sistema de salud es capaz de absorber la demanda generada por la epidemia)

# SEVERIDAD Y MORTALIDAD



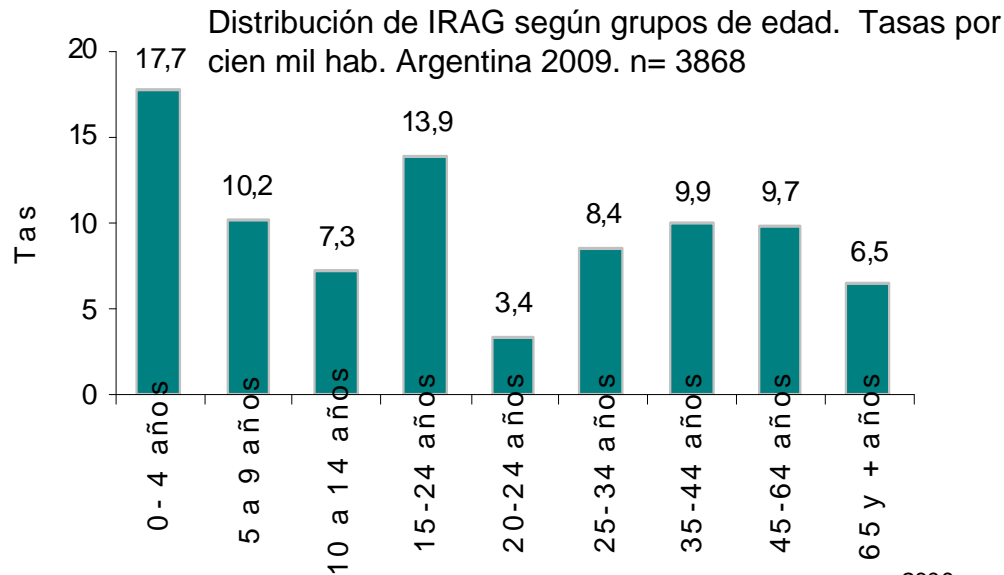
# VIGILANCIA DE INFECCIÓN RESPIRATORIA AGUDA GRAVES y FALLECIDOS



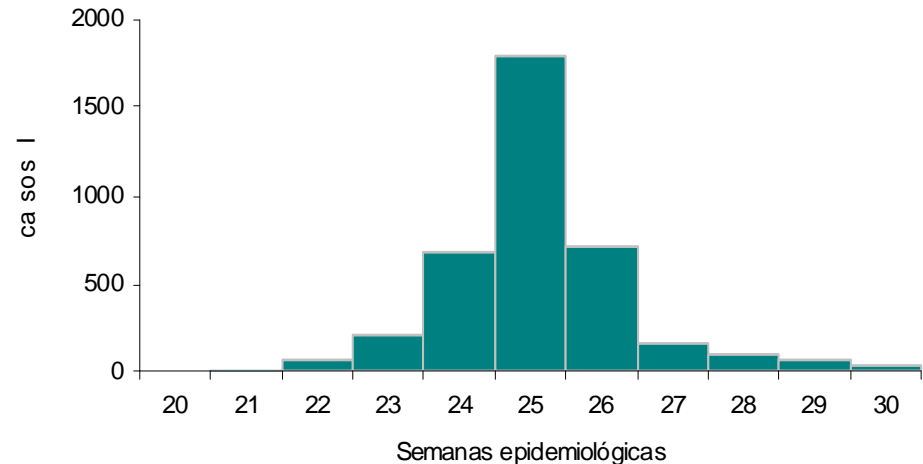
Ministerio de  
Salud  
Presidencia de la Nación

# Vigilancia de IRAG

## 7 de agosto de 2009



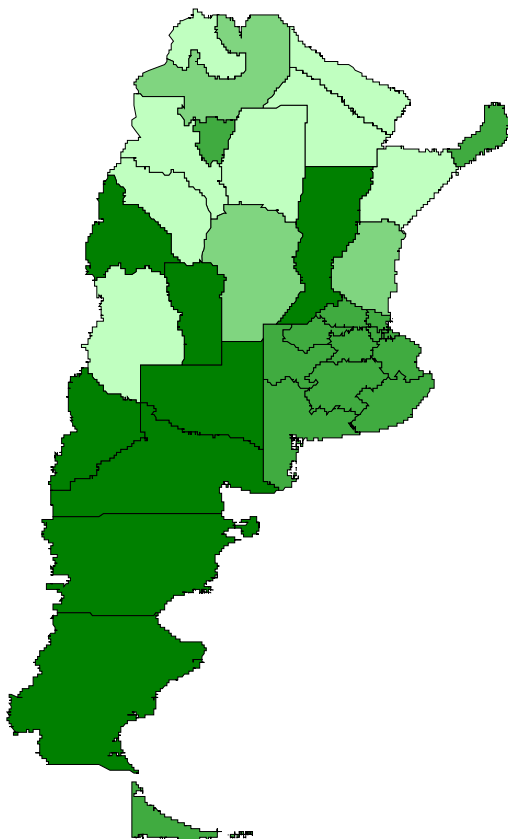
Distribución de IRAG según semana epidemiológica de inicio de síntomas. Argentina 2009. n= 3846



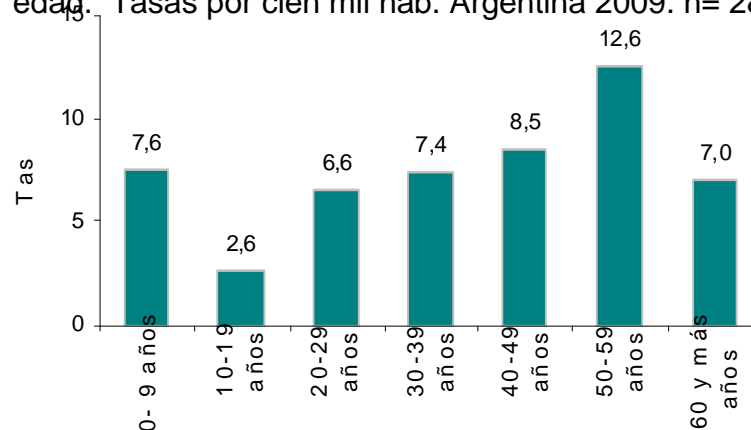
# Mortalidad por Influenza A (H1N1)

## 7 de agosto de 2009

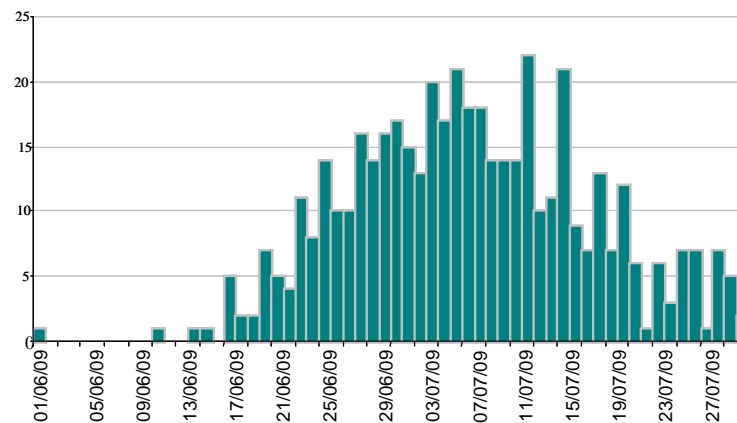
Tasa de mortalidad por millón de habitantes.  
Argentina. 2009



Distribución de fallecidos confirmados según grupos de edad. Tasas por cien mil hab. Argentina 2009. n= 286

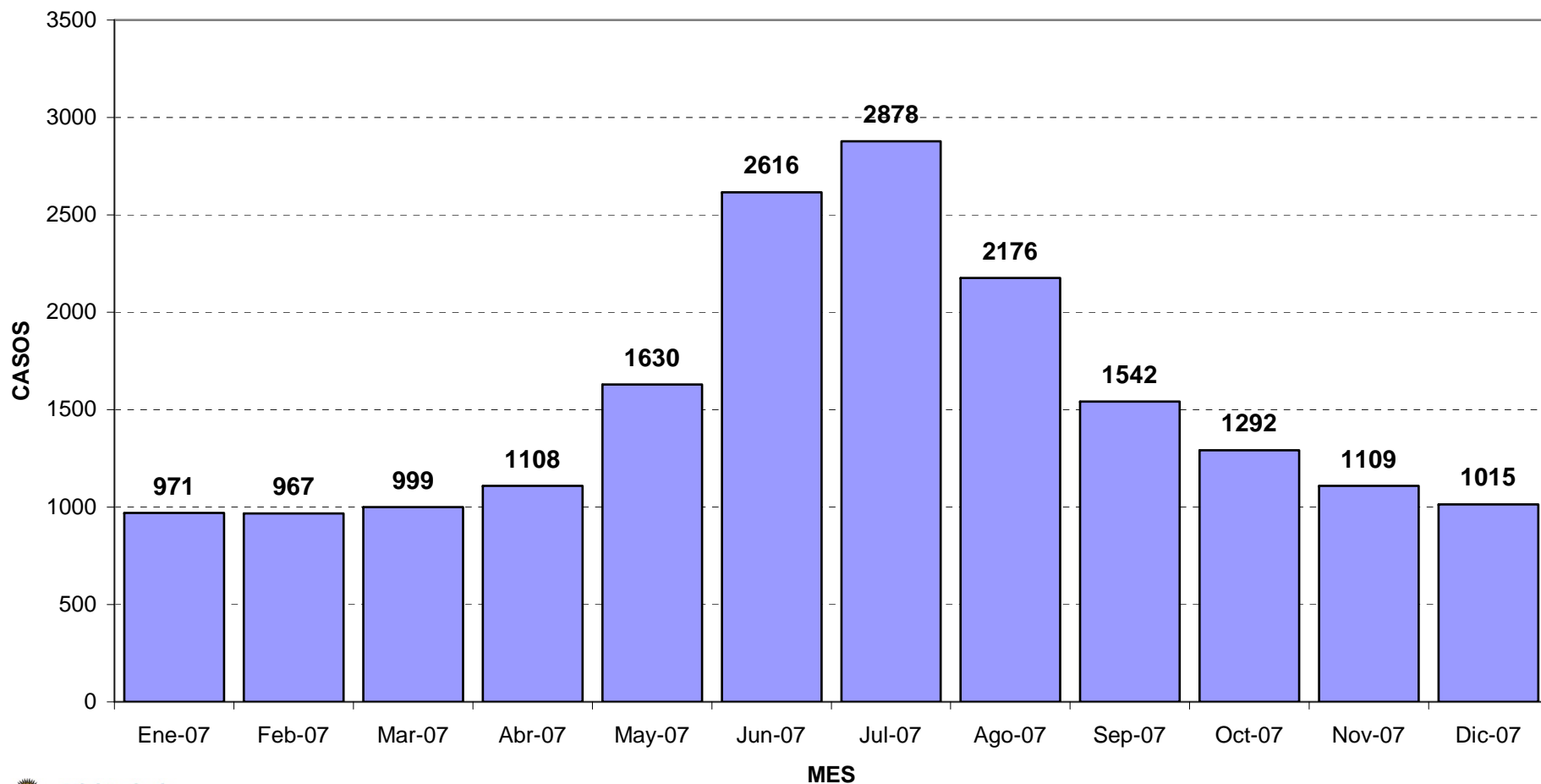


Distribución de fallecidos confirmados y en estudio según fecha de fallecimiento. Argentina 2009. n= 466

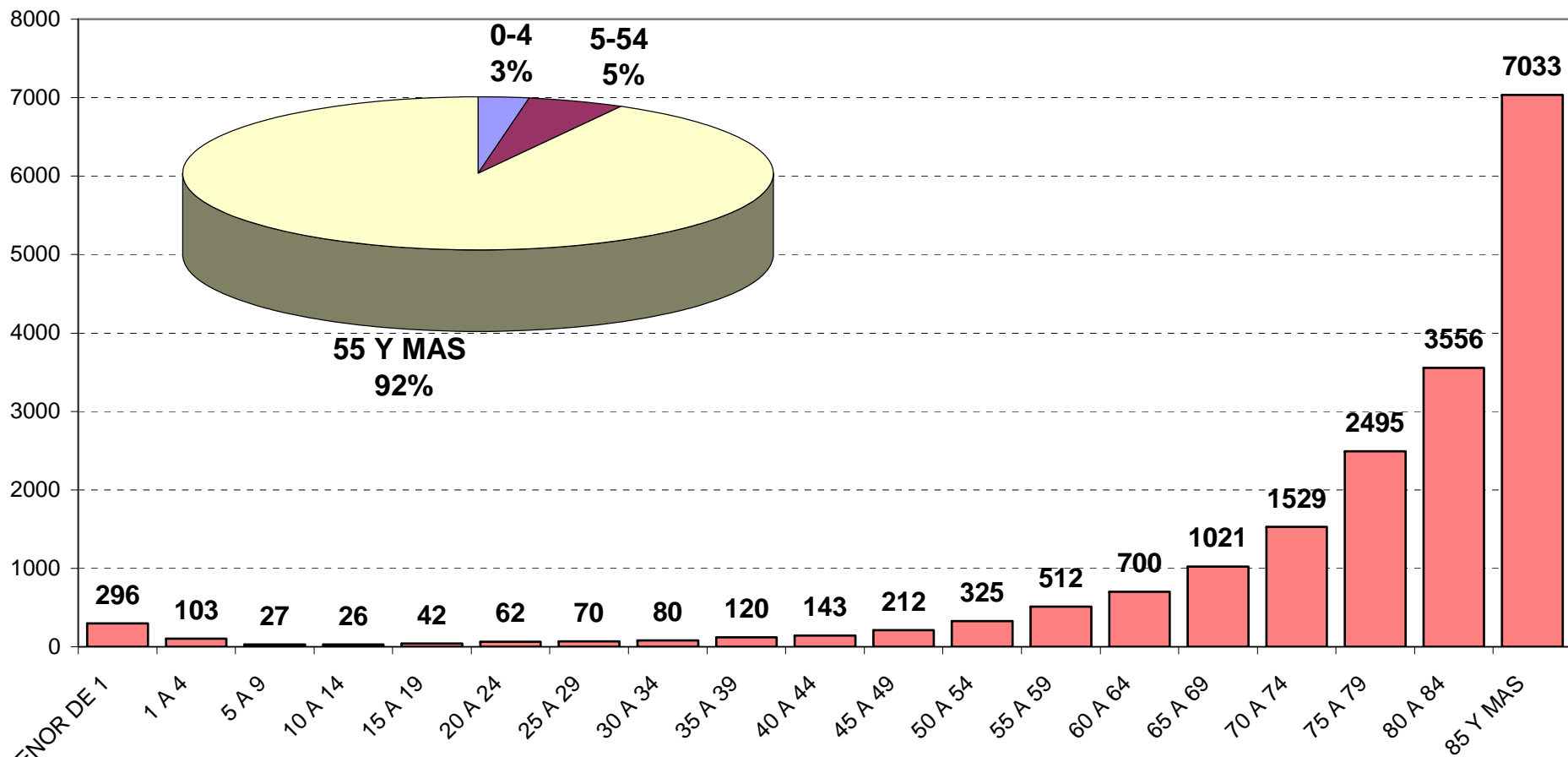


Fuente: Ministerio de Salud de la Nación

# MORTALIDAD POR INFLUENZA Y NEUMONIA POR MES DE DEFUNCION ARGENTINA 2007



# MORTALIDAD POR INFLUENZA Y NEUMONIA POR EDAD ARGENTINA 2007 N: 18.374



# MORTALIDAD CASOS CONFIRMADOS Y SOSPECHOSOS POR INFLUENZA A (H1N1) POR EDAD ARGENTINA JUNIO-JULIO 2009 N=631

