

**Ministerio de Salud de la Nación**  
**República Argentina**

# **SITUACIÓN DE DENGUE EN ARGENTINA**

*Consejo Federal de Salud -COFESA-  
Buenos Aires. Marzo 2009*

# Situación regional

Tabela 1: Casos Notificados de Dengue Clásico e Confirmados para Febre Hemorrágica da Dengue e Óbitos, por Unidade Federada (UF) de Residência, I 2009<sup>(1)</sup>

REGUF	BRASIL - 2009 <sup>(1)</sup>							
	JAN	FEV	TOTAL (semanas 1 a 6)	FHD <sup>(4)</sup>		DCC <sup>(4)</sup>		
				CASOS	ÓBITOS	CASOS	ÓBITOS	
BRASIL	26.480	16.476	42.956	66	3	75	2	
NORTE	7.076	3.795	10.871	15	1	26	-	
RO	698	607	1.305	1				
AC	3.158	2.404	5.562	6	1	20		
AM	367	71	438	1				
RR	748	405	1.153	7		6		
PA	679	97	776					
AP	384	136	520					
TO	1.042	75	1.117					
<b>NORD.</b>	<b>6.103</b>	<b>4.865</b>	<b>10.968</b>	<b>29</b>	<b>2</b>	<b>13</b>	<b>2</b>	
MA	97	40	137					
PI	83	13	96					
CE	512	208	720	1		2		
RN	144	8	152	1				
PB	26	45	71					
PE	271	54	325					
AL	229	92	321					
SE	108	35	143					
BA	4.633	4.370	9.003	27	2	11	2	
<b>SUD.</b>	<b>8.874</b>	<b>5.924</b>	<b>14.798</b>	<b>11</b>	<b>-</b>	<b>26</b>	<b>-</b>	
MG	3.266	3.000	6.266	1				
ES	3.490	2.465	5.955	7		6		
RJ	1.918	379	2.297	3		20		
SP(2)	200	80	280					
<b>SUL</b>	<b>940</b>	<b>440</b>	<b>1.380</b>	<b>-</b>	<b>-</b>	<b>-</b>	<b>-</b>	
PR	875	425	1.300					
SC(3)	34	0	34					
RS(3)	31	15	46					
<b>C.OEST.</b>	<b>2.487</b>	<b>1.452</b>	<b>4.939</b>	<b>11</b>	<b>-</b>	<b>10</b>	<b>-</b>	
MS	302	260	562			1		
MT	818	251	1.069	9		3		
GO	2.207	863	3.070	2		6		
DF	160	78	238					

Fonte: SVS/SES

(1) Dados até a semana epidemiológica 6, sujeitos à alteração.

(2) Casos confirmados autóctones

(3) Casos importados

(4) Casos confirmados

SI = Sem informações

Tabela 2: Comparativo dos casos notificados de dengue por Unidade Federada semanas de 1 a 6, 2008-2009 <sup>(1)</sup>

UF	JANEIRO - FEVEREIRO (S.E 1 a 6)			INCIDÊNCIA**	
	2008	2009*	% Variação	2008	2009
<b>Norte</b>	<b>17.956</b>	<b>10.871</b>	<b>-39,46</b>	<b>118,6</b>	<b>70,8</b>
RO	2.775	1.305	-52,97	185,8	86,8
AC	261	5.562	2031,03	38,4	804,7
AM	2.225	438	-80,31	66,6	12,9
RR	361	1.153	219,39	87,5	273,5
PA	6.721	776	-88,45	91,8	10,4
AP	284	520	83,10	46,3	83,0
TO	5.329	1.117	-79,04	416,2	86,5
<b>Nordeste</b>	<b>15.628</b>	<b>10.968</b>	<b>-29,82</b>	<b>29,4</b>	<b>20,5</b>
MA	732	137	-81,28	11,6	2,2
PI	541	96	-82,26	17,3	3,1
CE	3.947	720	-81,76	46,7	8,4
RN	3.878	152	-96,08	124,8	4,8
PB	462	71	-84,63	12,3	1,9
PE	1.618	325	-79,91	18,5	3,7
AL	712	321	-54,92	22,8	10,2
SE	740	143	-80,68	37,0	7,1
BA	2.998	9.003	200,30	20,7	61,5
<b>Sudeste</b>	<b>27.659</b>	<b>14.798</b>	<b>-46,50</b>	<b>34,5</b>	<b>18,3</b>
MG	3.564	6.266	75,81	18,0	31,3
ES	1.133	5.955	425,60	32,8	170,8
RJ	22.351	2.297	-89,72	140,8	14,3
SP(1)	641	280	-54,17	1,5	0,7
<b>Sul</b>	<b>2.428</b>	<b>1.380</b>	<b>-43,16</b>	<b>8,8</b>	<b>5,0</b>
PR	2.126	1.300	-38,85	20,1	12,2
SC(2)	149	34	-77,18	2,5	0,6
RS	153	46	-69,93	1,4	0,4
<b>Centro Oeste</b>	<b>8.563</b>	<b>4.939</b>	<b>-42,32</b>	<b>62,5</b>	<b>35,5</b>
MS	906	562	-38,27	11,4	23,8
MT	2.690	1.069	-60,26	90,9	35,6
GO	4.472	3.070	-31,35	76,5	51,8
DF	435	238	-45,29	17,0	9,1
<b>Total</b>	<b>72.234</b>	<b>42.956</b>	<b>-40,53</b>	<b>38,1</b>	<b>22,4</b>

Fonte: SVS/SES

(1) Casos confirmados autóctones

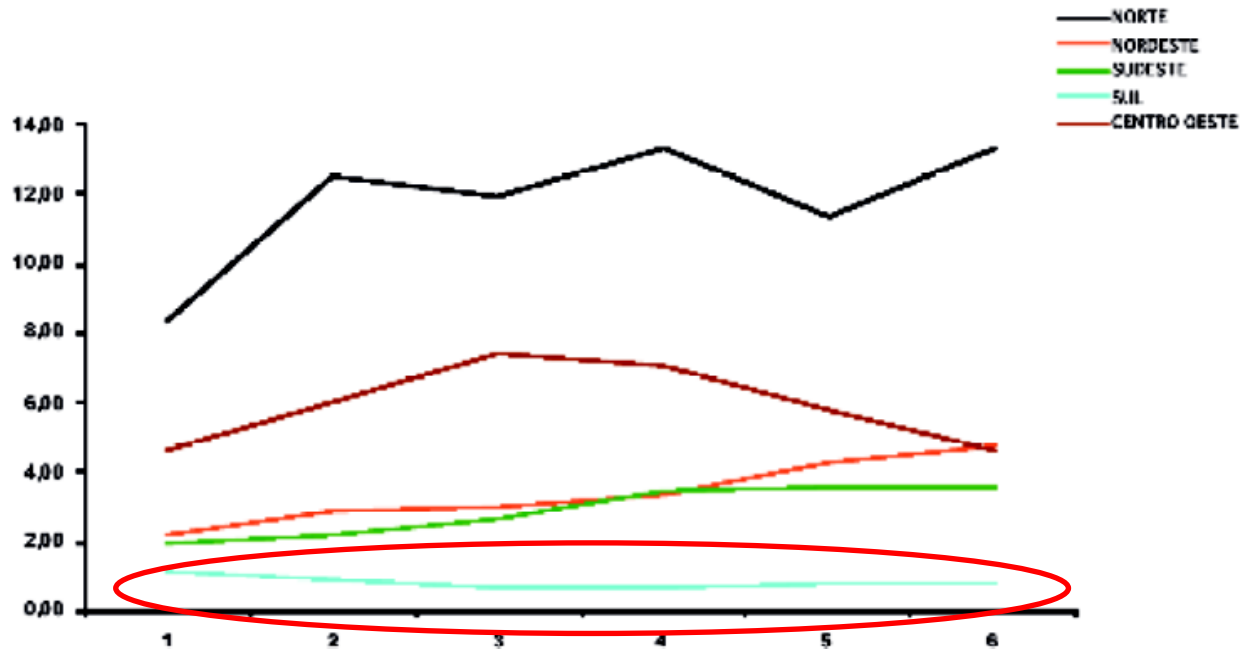
(2) Casos importados

\* Dados até a semana epidemiológica 6, sujeitos à alteração

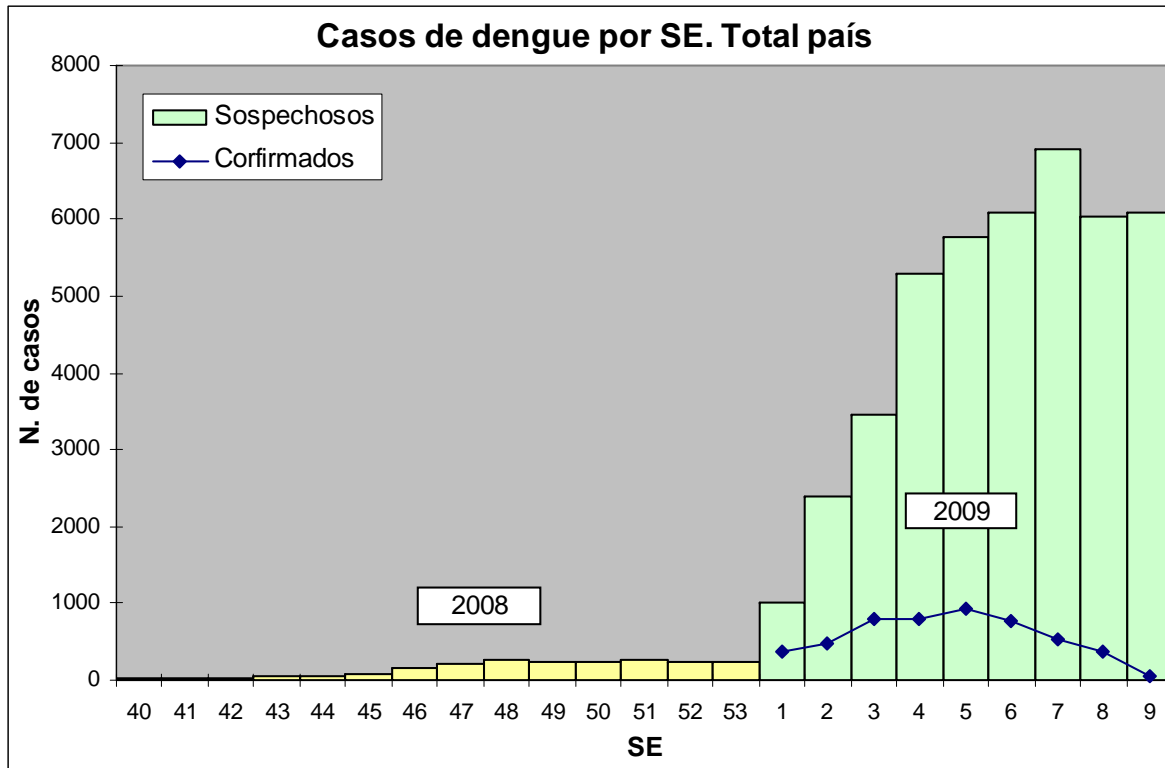
\*\* Incidência por 100.000 habitantes

**BRASIL**

Gráfico 1 - Distribuição das taxas de incidência de dengue por semana e região de residência, Brasil, 2009 .



UF	Inoculados	Positivos	DEN 1	DEN 2	DEN 3
Brasil	812	48	0	27	21



**BOLIVIA**

Departamento	DEN1	DEN2	DEN3	DEN4
Santa Cruz	22	2	2	
Cochabamba	3		2	
Chuquisaca	1			
Beni	10			
<b>Total</b>	<b>36</b>	<b>2</b>	<b>4</b>	<b>0</b>

# Situación regional

Período de riesgo. Desde Semana Epidemiológica 49 del año 2008 hasta la Semana 10 del 2009

Region Sanitaria	Total Notificados	Confirmados	Tasa de Confirmados x 100.000	Sospechosos	Notificados Febriles No Dengue
1 Concepción	327	242	127,25	48	37
2 San Pedro	10			5	5
3 Cordillera	50	1		13	36
4 Guairá	8			1	7
5 Caaguazú	84	16	3,36	29	39
6 Caazapá	7				7
7 Itapúa	39			20	29
8 Misiones	2				2
9 Paraguari	30	1	0,42	12	17
10 A. Paraná	113	30	4,17	40	45
11 Central	703	109	5,65	238	356
12 Ñeembucú	14			1	13
13 Amambay	183	36	28,95	116	31
14 Canindeyú	7			4	3
15 Pte. Hayes	26			15	11
16 A. Paraguay	1				1
17 Boquerón	4	2	3,33		2
18 Asunción	274	16	3,08	86	172
<b>Total general</b>	<b>1904</b>	<b>453</b>	<b>7,27</b>	<b>620</b>	<b>823</b>

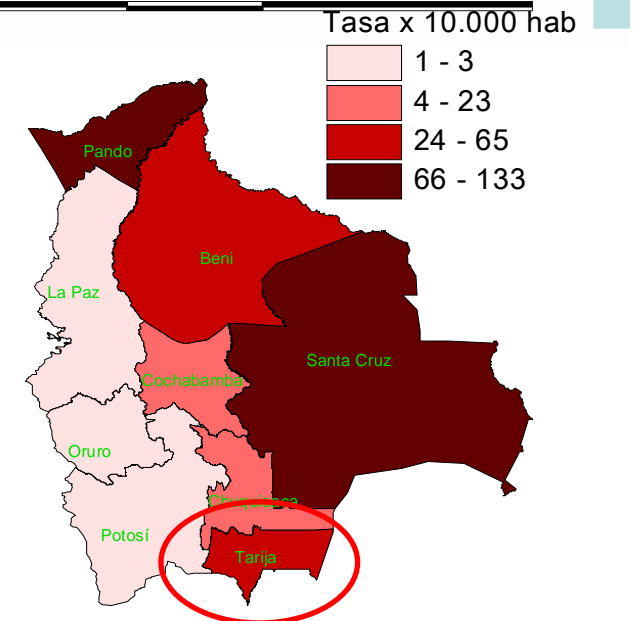
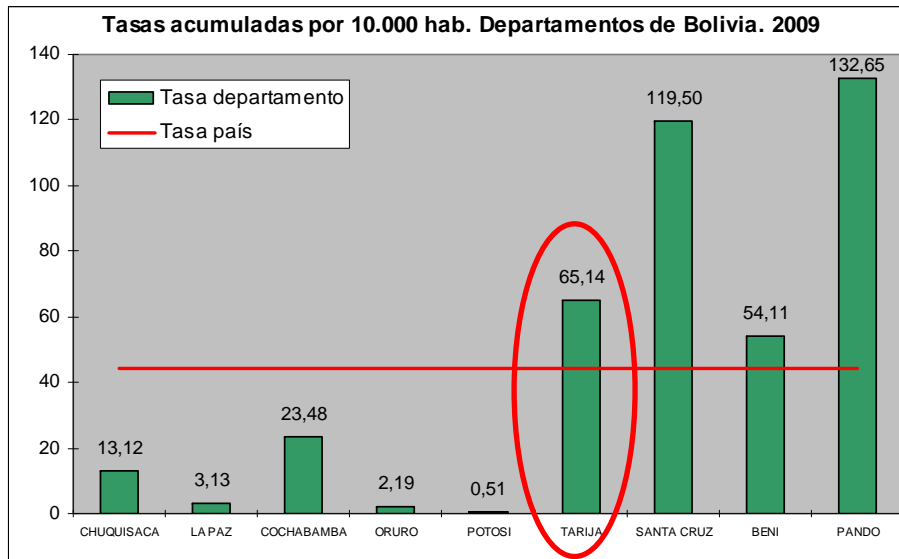
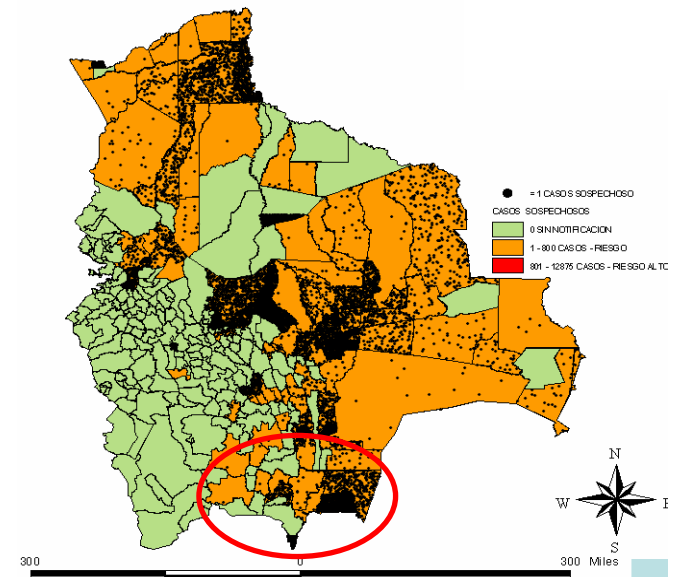
Departamentos afectados por dengue.  
Paraguay SE 49/2008- 10/2009



## PARAGUAY

# Situación regional

DEPARTAMENTO	ACUMULADO HASTA EL 11 DE MARZO	CASOS CONFIRMADOS	DENGUE HEMORRAGICO (sospechosos)	Nº DE FALLECIDOS
CHUQUISACA	841	216	4	1
LA PAZ	877	409	1	1
COCHABAMBA	4.283	509	18	4
ORURO	98	22	2	1
POTOSI	40	14	1	0
TARIJA	3.320	467	2	0
SANTA CRUZ	32.343	3.277	81	14
BENI	2.368	150	1	0
PANDO	1.038	16	3	1
<b>BOLIVIA</b>	<b>45.208</b>	<b>5.080</b>	<b>113</b>	<b>22</b>



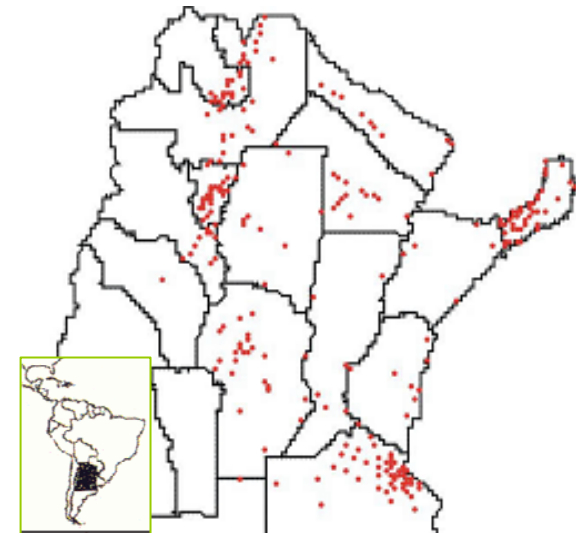
AÑO 1955



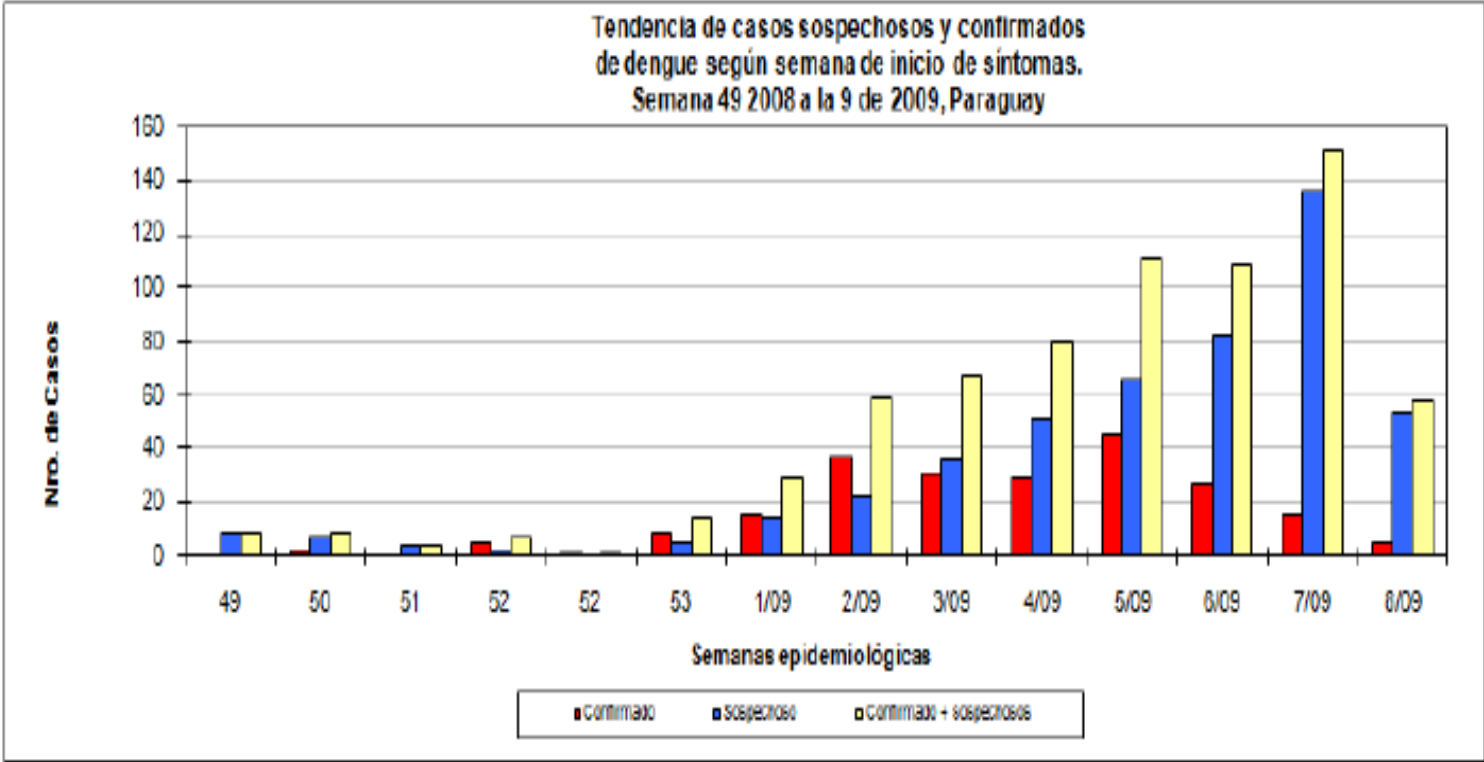
AÑO 1963



AÑO 2002



## Reinfestación del Aedes aegypti República Argentina

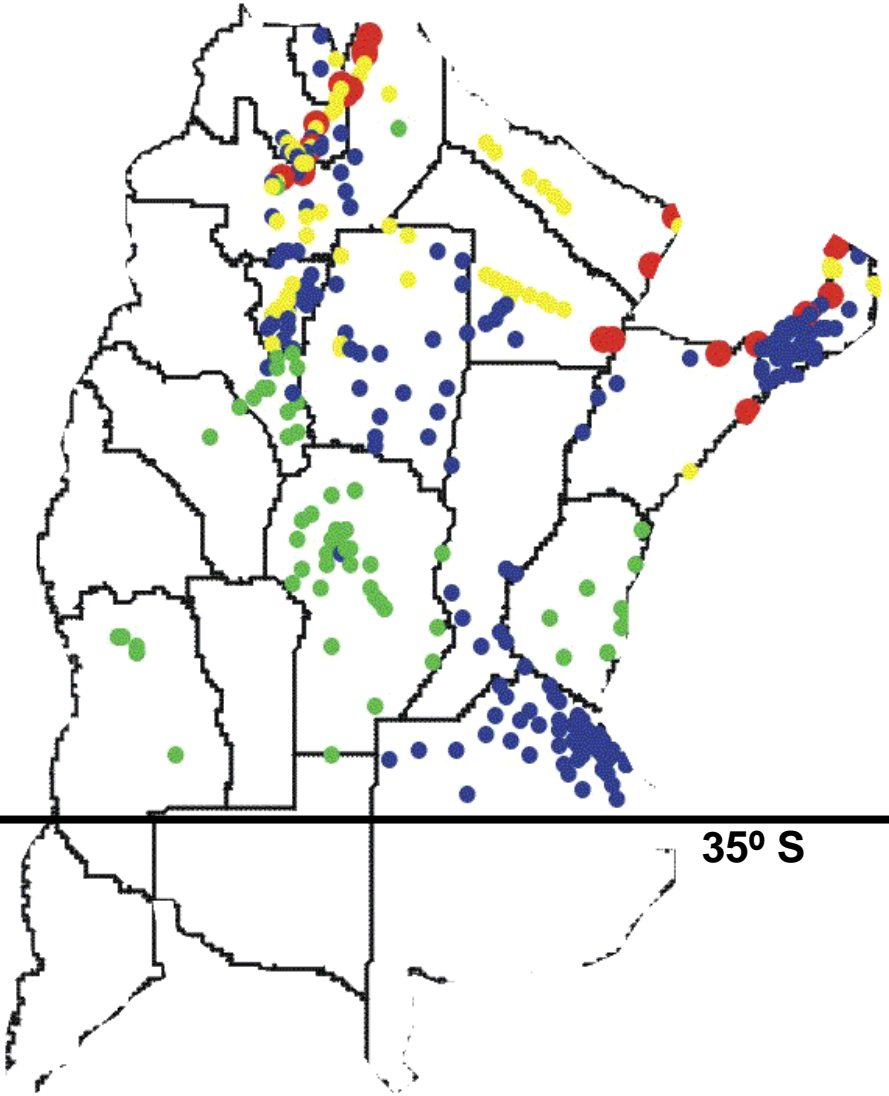


**SEROTIPO CIRCULANTE DEN 3**

**PARAGUAY**



# Situación Argentina



- MUY ALTO RIESGO**  
*23 municipios*
- ALTO RIESGO**  
*94 municipios*
- MEDIANO RIESGO**  
*470 municipios*
- BAJO RIESGO**  
*74 municipios*

Riesgo  
Argentina



## IMPORTADOS

	1997	1998	1999	2000	2001	2002	2003	2004	2005	2006	2007	2008
Bs As	1	9	1	6	6		1	1	5		105	3
CABA			2	10	3	6			3		56	
Chaco				13		2					8	
Cordoba		3		3	1			2			3	1
Corrientes				10				1			6	
Entre Rios											3	
Formosa			1	12							32	
Jujuy		4		8			6	4	9		4	
La Pampa											1	
Mendoza					1							
Misiones				3		1				6	12	
Neuquen											1	
Rio Negro											2	
Salta	19	11	5	3		10		19	16	8		11
Sta Fe				2		11					1	
Tucuman								2			2	
<b>Total</b>	<b>20</b>	<b>27</b>	<b>9</b>	<b>70</b>	<b>11</b>	<b>30</b>	<b>7</b>	<b>29</b>	<b>33</b>	<b>14</b>	<b>236</b>	<b>15</b>

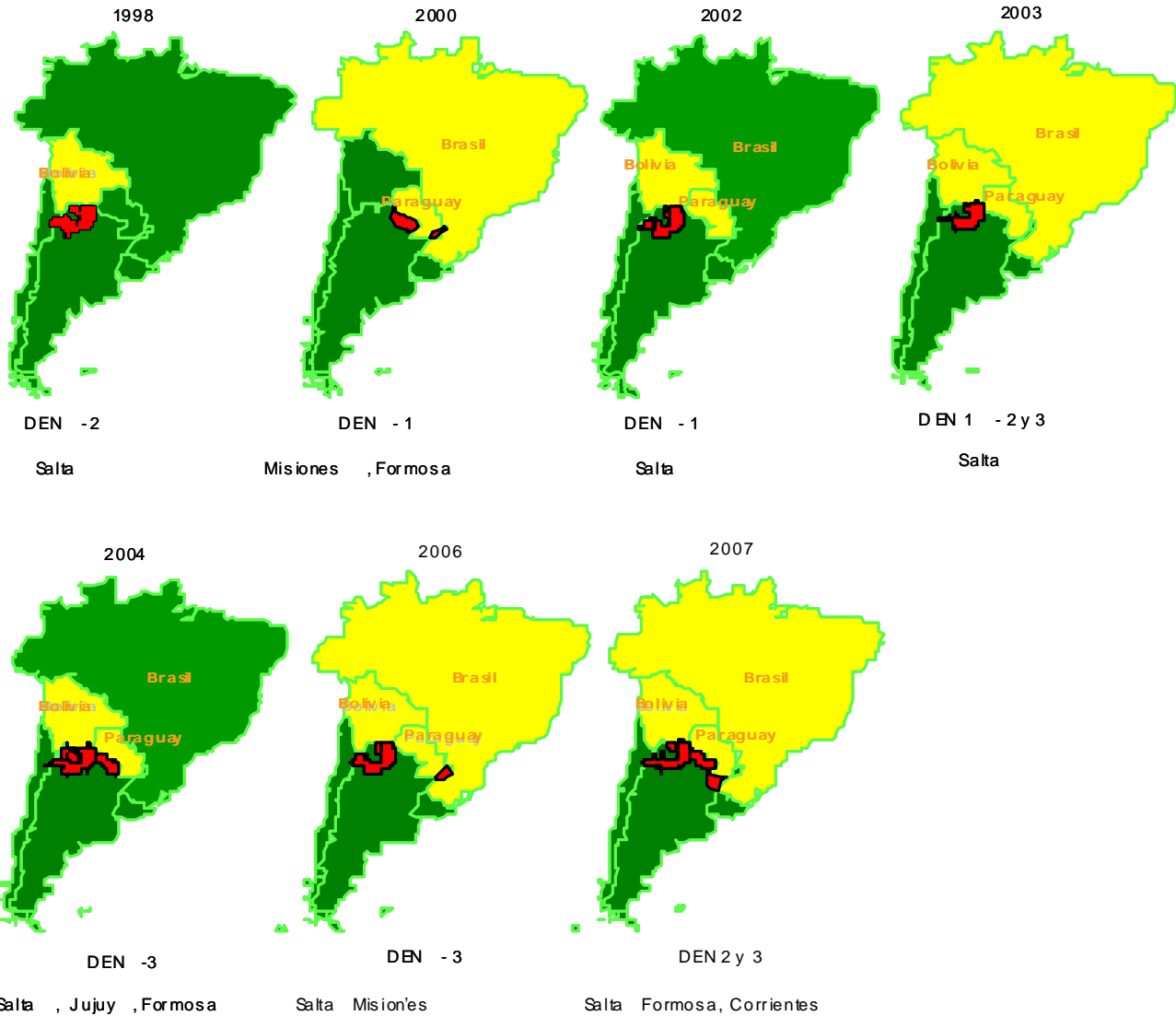
## AUTOCTONOS

	1997	1998	1999	2000	2001	2002	2003	2004	2005	2006	2007	2008
Serotipo		Den-2	Den-2	Den-1		Den-1	Den-1-2-3	Den-3		Den-2-3	Den-2-3	Den-1
Corrientes											35	
Formosa				230				105			6	
Jujuy								68				
Misiones				215						106		
Salta		330				204	91	1.320		69	132	40
<b>Total</b>	<b>-</b>	<b>330</b>	<b>-</b>	<b>445</b>	<b>-</b>	<b>204</b>	<b>91</b>	<b>1.493</b>	<b>-</b>	<b>175</b>	<b>173</b>	<b>40</b>

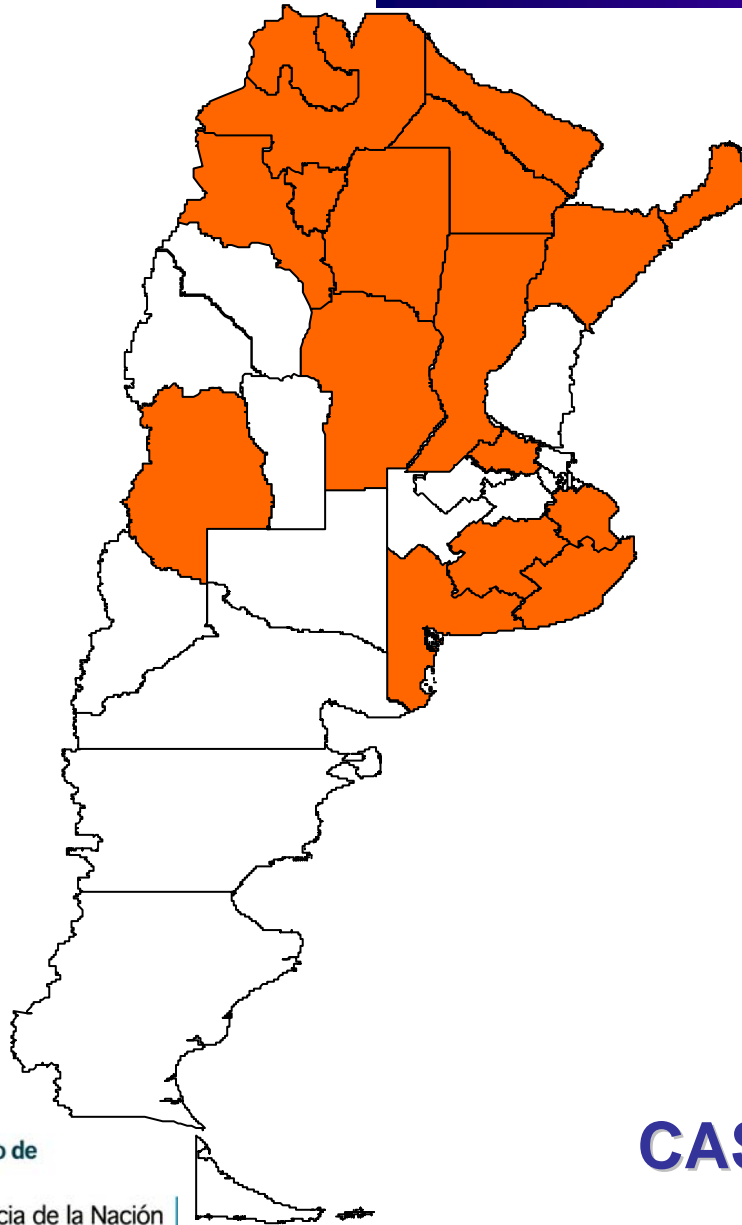
## ANTECEDENTES

## Localización de los brotes

Desde la re-emergencia circularon tres serotipos: DEN 1, 2 y 3



# Situación Argentina



PROVINCIA	Serotipo	Importados
Buenos Aires		36
C.A.B.A.		26
Catamarca	DEN-1	3
Chaco	DEN-1	2
Córdoba		19
Corrientes		1
Formosa		2
Jujuy	DEN-1	16
Mendoza		2
Misiones		1
Salta	DEN-1	49
Santa Fe	DEN-3(**)	5
Santiago del Estero		1
Tucumán	DEN- 1	19
Total		182

## CASOS IMPORTADOS

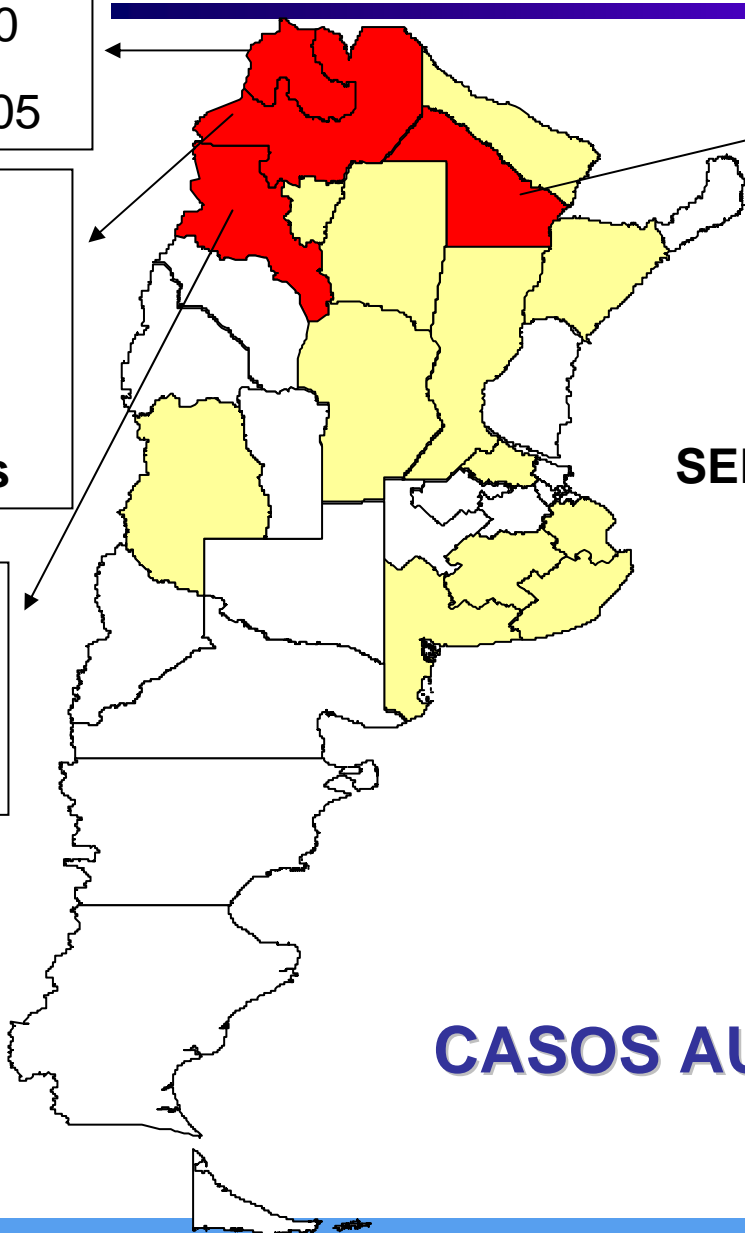
# Situación Argentina

**Jujuy**  
En estudio: 100  
Confirmados: 105

**Salta**  
En estudio : 2.044  
Confirmados: 663  
**DH: 3 sospechosos**

**Chaco**  
En estudio: 342  
Confirmados: 462

**Catamarca**  
En estudio: 442  
Confirmados: 25



**SEROTIPO CIRCULANTE DEN1**

**CASOS AUTOCTONOS**

# Situación Argentina

Casos de dengue notificados en la provincia según categoría diagnóstica y localidad. Provincia del Chaco. Año 2009

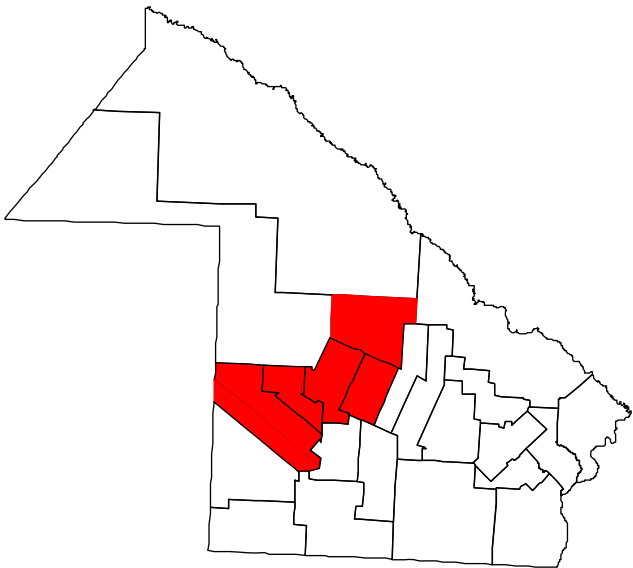
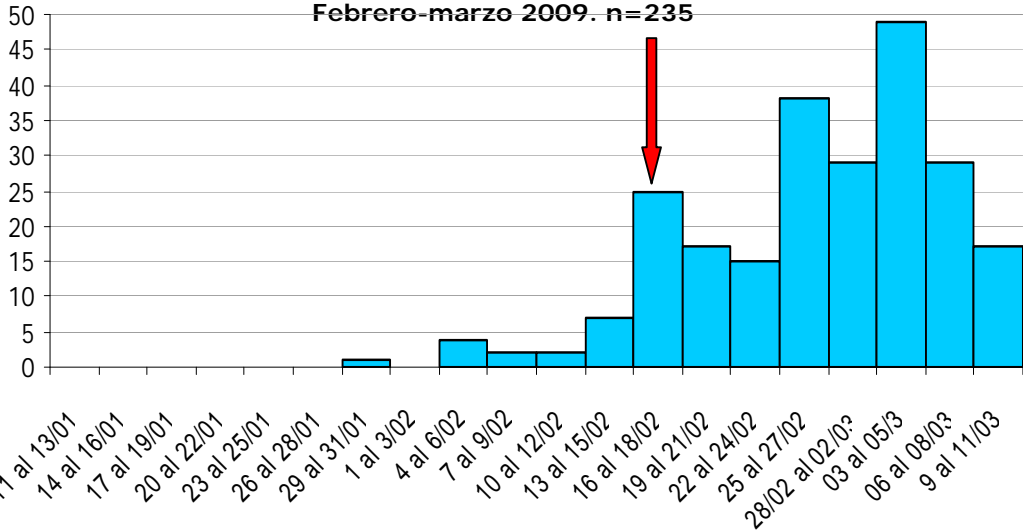
Localidad	Notificados	Sospechosos	Probables	Descartados	Confirmados por laboratorio	Confirmados por nexo
<b>Campo Largo</b>	<b>277</b>	-	-	<b>4</b>	<b>3</b>	<b>270</b>
<b>Saenz Peña</b>	<b>228</b>	<b>102</b>	<b>26</b>	<b>11</b>	<b>4</b>	<b>85</b>
<b>Charata</b>	<b>155</b>	<b>116</b>	<b>33</b>	<b>6</b>	-	-
Resistencia	33	6	7	20	-	-
Pampa del Infierno	15	6	9	-	-	-
<b>Avia Terai</b>	<b>13</b>	<b>4</b>	<b>6</b>	<b>3</b>	-	-
<b>Tres Isletas</b>	<b>9</b>	<b>2</b>	<b>7</b>	-	-	-
Machagai	6	2	-	4	-	-
La Verde	5	-	5	-	-	-
Barranqueras	4	-	1	3	-	-
Taco Pozo	4	3	-	1	-	-
Las Breñas	2	-	1	1	-	-
Las Palmas	2	-	-	2	-	-
Fontana	2	-	-	2	-	-
Pinedo	1	-	1	-	-	-
La Leonesa	1	-	-	1	-	-
Quitilipi	1	-	-	1	-	-
Margarita Belen	1	1	-	-	-	-
Villa Berthet	1	-	-	1	-	-
Concepcion del Bermejo	1	1	-	-	-	-
La Tigra	1	1	-	-	-	-
Castelli	1	-	-	1	-	-
Bajo Hondo	1	1	-	-	-	-
Puerto Bermejo	1	1	-	-	-	-
<b>TOTAL</b>	<b>765</b>	<b>246</b>	<b>96</b>	<b>61</b>	<b>7</b>	<b>355</b>

Fuente: Dirección de Epidemiología de la provincia del Chaco

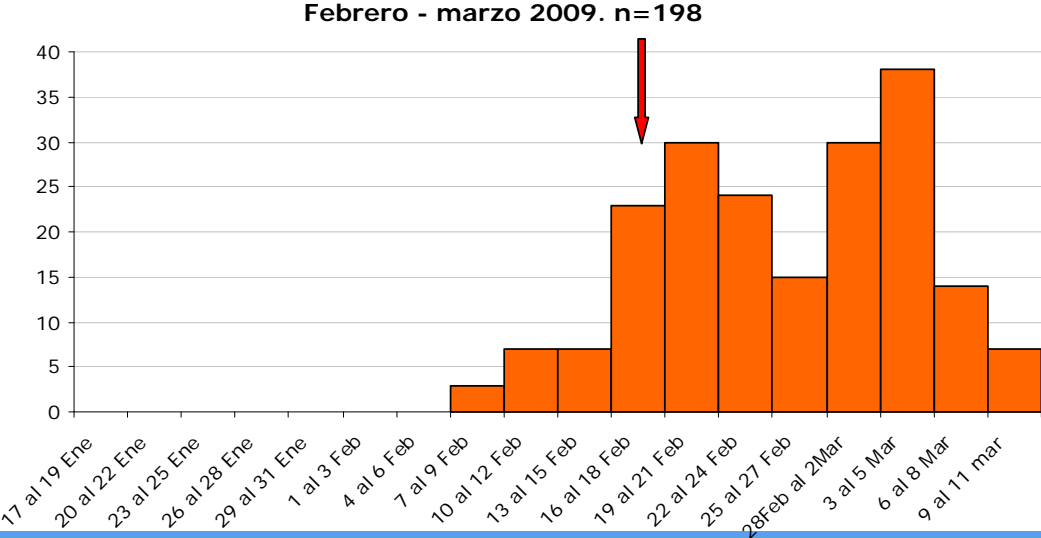
**CHACO**

# Situación Argentina

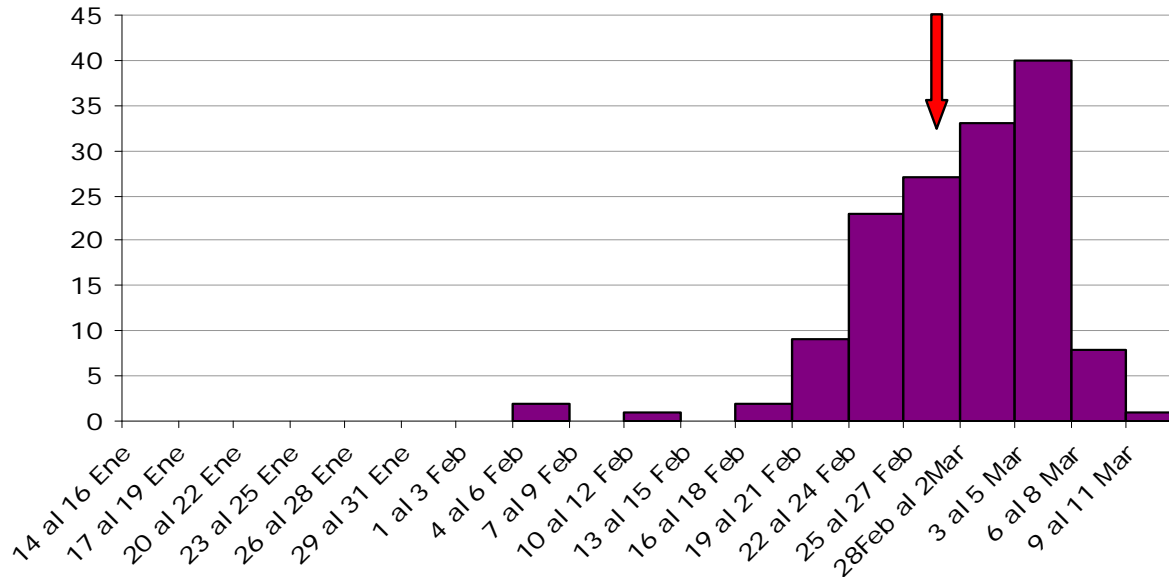
Distribución temporal de los casos de dengue notificados según fecha de inicio de síntomas agrupados cada 3 días. Campo Largo, provincia del Chaco.



Distribución temporal de casos de dengue notificados según fecha de inicio de síntomas agrupados cada 3 días. Sáenz Peña, provincia del Chaco.



Distribución temporal de los casos de dengue notificados según fecha de inicio de síntomas agrupados cada 3 días. Charata, provincia del Chaco. Febrero- marzo 2009. n=146



Se continuaron las tareas de de control focal en los Oro blanco, Obrero y Nalá de Sáenz Peña. Esta actividad fue realizada con camiones de vialidad provincial, 10 operarios del Ministerio de Gobierno y agentes de terreno pertenecientes a la Dirección de Zona Sanitaria, la carrera de enfermería, enfermeros profesionales, agentes sanitarios y promotores de salud del Hospital 4 de junio.

Además se encuentran realizando tareas de control focal a cargo de los municipios locales en las localidades de Charata, Avia Terai, Tres Isletas y Campo Largo. La capacitación y coordinación se encuentra a cargo de personal de BaNCE. Los avances en la localidad de Charata se muestran a continuación.

Se continuaron los ciclos de rociado espacial en las localidades de Sáenz Peña (5°), Charata (2°) y Campo Largo (5°).

Se realizó rociado espacial en Las Breñas y Pampa del Infierno.

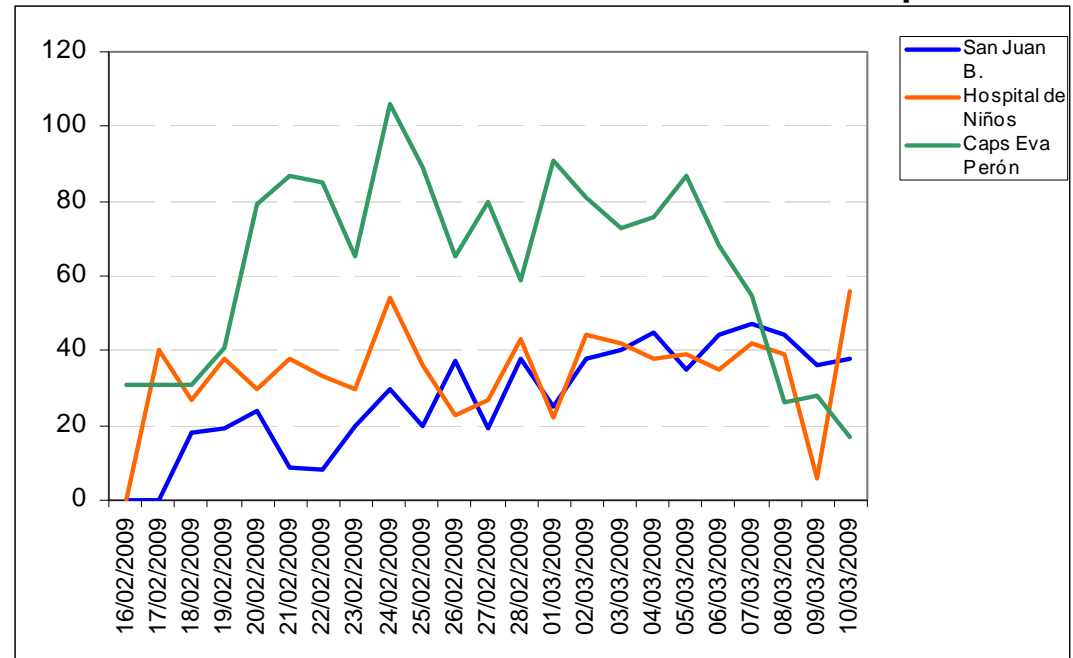


Total de casos notificados de dengue en la provincia de Catamarca.  
Febrero Marzo 2008, según lugar de residencia.

Localidad	Casos en estudio	Casos Confirmados			Casos Descartados
		IgM	PCR	Aislamiento viral	
Capital	440	18	4	2	2
Iñaco	1				
Paclín			1		
Pomán	1	1			
Campo Largo (Chaco)			1		
<b>Total</b>	<b>442</b>	<b>19</b>	<b>6</b>	<b>2</b>	<b>2</b>

Fuente: Dirección de Epidemiología de Catamarca.

Casos notificados de síndromes febriles inespecíficos desde el 16/02/09 al 10/03/09. Catamarca Capital.



## CATAMARCA

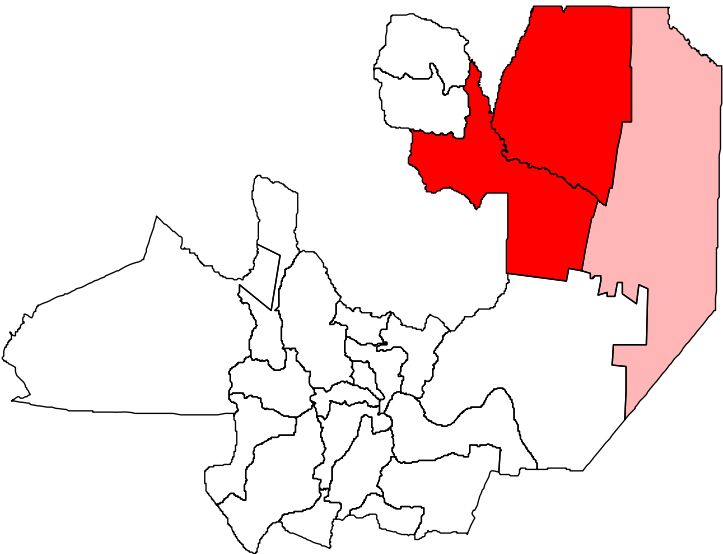


# Situación Argentina

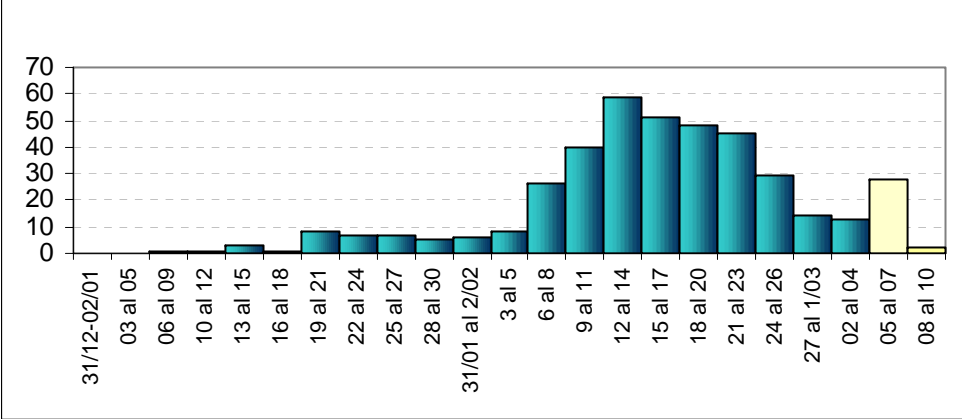
PROVINCIA	Localidades	Casos Sospechosos	Casos Descartados	Caso Probable (IgM +)	Confirmado por laboratorio o nexa (1)		Casos de Dengue Hemorrágico	Serotipo	Importados
Salta	Aguaray	16	11	1	2	7		DEN 1	
	Aguas Blancas	9	4	2					
	Apolinario Saravia	1	1						
	Alto las Sierras	3							
	Campo Quijano		1						
	Cerrillos	1							
	Comejo	9	3	2	1				
	Colonia Sta. Rosa	5	4						5
	Embarcacion	96	23		6	11		DEN 1	
	Gral. Guemes	4	1						1
	Gral Ballivian	12	5		5				
	Isla de Cañas		1						
	Media Luna	3							
	La Caldera		1						
	Morillo	1							
	Mosconi	40	17		1	10			3
	Oran	1318	59		27	283	2	DEN 1	1
	Pichanal	16	13		7				
	S.V.E	2	1						
	Río Pescado				1				
Salta (capital)	21	28		8				23	
Salvador Mazza	328	23			9	55		DEN 1	14
Tartagal	590	81		1	12	169	2	DEN 1	6
Urundel			1		1				
H. Yrigoyen	21	31			1	4			
<b>Subtotal</b>		<b>2496</b>	<b>309</b>	<b>15</b>	<b>72</b>	<b>539</b>	<b>4</b>		<b>53</b>

## SALTA

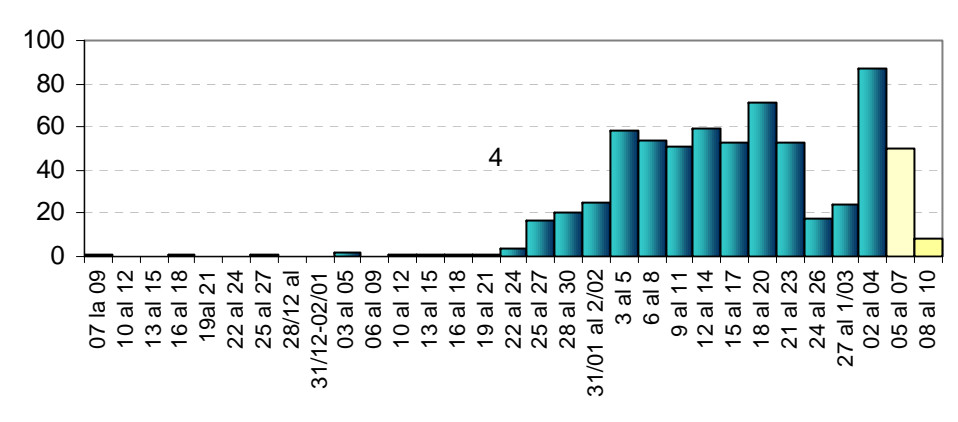
# Situación Argentina



**Casos de dengue sospechosos y confirmados  
Distribución según fecha de inicio de  
síntomas.Salvador Mazza. Enero a Mazo 2009.**

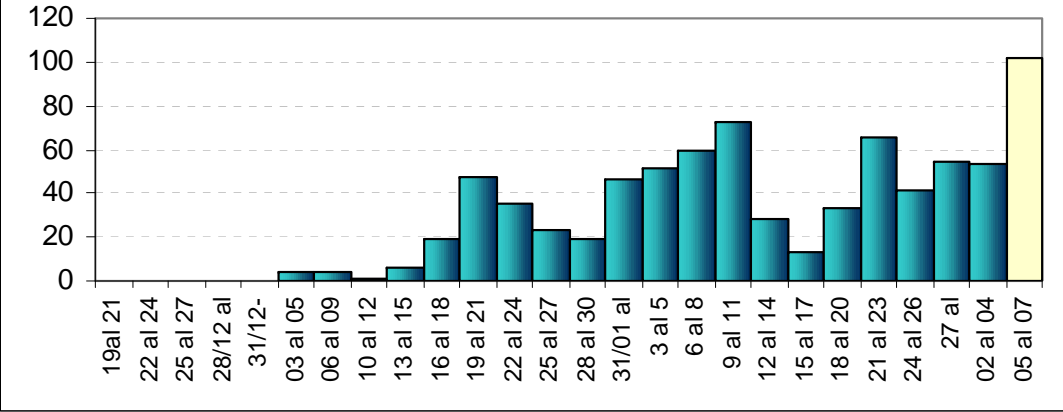


**Distribución de casos de dengue sospechosos y confirmados  
según fecha de inicio de síntomas. Tartagal. Diciembre 2008  
a Marzo 2009**



**SALTA**

**Distribución de casos de dengue confirmados y sospechosos según fecha de inicio de síntomas .Orán .Enero a marzo 2009.**



# Situación Argentina

## DEPARTAMENTO CONTROL DE VECTORES PARTE DE DENGUE - PROVINCIA DE JUJUY

12/03/2009



DEPARTAMENTO	CASOS		TOTAL BROTE
	NUEVOS	ACUMUL.	
COCHINOCA			
Dr. BELGRANO	1	3	4
EL CARMEN			
HUMAHUACA			
LEDESMA	26	89	115
PALPALA		1	4
RINCONADA			
SAN PEDRO		8	8
SAN ANTONIO			
SANTA BARBARA	2	3	5
SANTA CLARA			
SUSQUES			
TILCARA			
TUMBAYA			
VALLE GRANDE			
YAVI			
<b>TOTAL</b>	<b>29</b>	<b>105</b>	<b>134</b>

# JUJUY

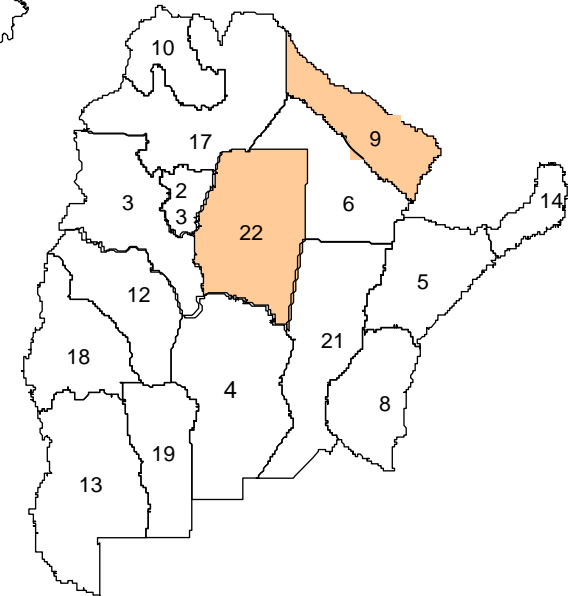
Importados: 01 El Talar, 01 Palpalá , 01 SSJ, 04 Libertador, 03 Caimancito, 01 Fraile Pintado, 01 San Pedro, 02 San Salvador de Jujuy

SOSPECHOSOS	
AMBULATORIOS	INTERNADOS
100	

# Situación Argentina

Provincia	Dpto/ Municipio	No. de casos CONFIRMADOS	Población	Tasa x 10.000 hab*
CHACO	Campo Largo	273	10.743	254,1
	Charata	5	27.813	1,8
	Saenz Peña	89	88.164	10,1
CATAMARCA	Capital	26	141.260	1,8
	Orán	309	72.712	42,5
SALTA	Salvador Mazza	64	18.455	34,7
	Tartagal	181	60.585	29,9
	JUJUY	Caimancito	59	5.403

tasas de ataque de los brotes de dengue por 100.000 hab. (Las Poblaciones son las correspondientes al censo 2001) y los casos notificados al día 12 de marzo de 2009.



Distribución de los agentes, maquinarias y vehículos según provincia

Provincia	Agentes destinados	Máquinas pesadas	Vehículos	Máquinas portátiles
Chaco	32	8	13	13
Jujuy	9	2	4	5
Salta capital	21	2	6	10
Tartagal	31	5	7	12
Orán	20	4	7	15
Bolivia	2	1	1	
Tucumán	5	--	2	5
Catamarca	16	1	6	6