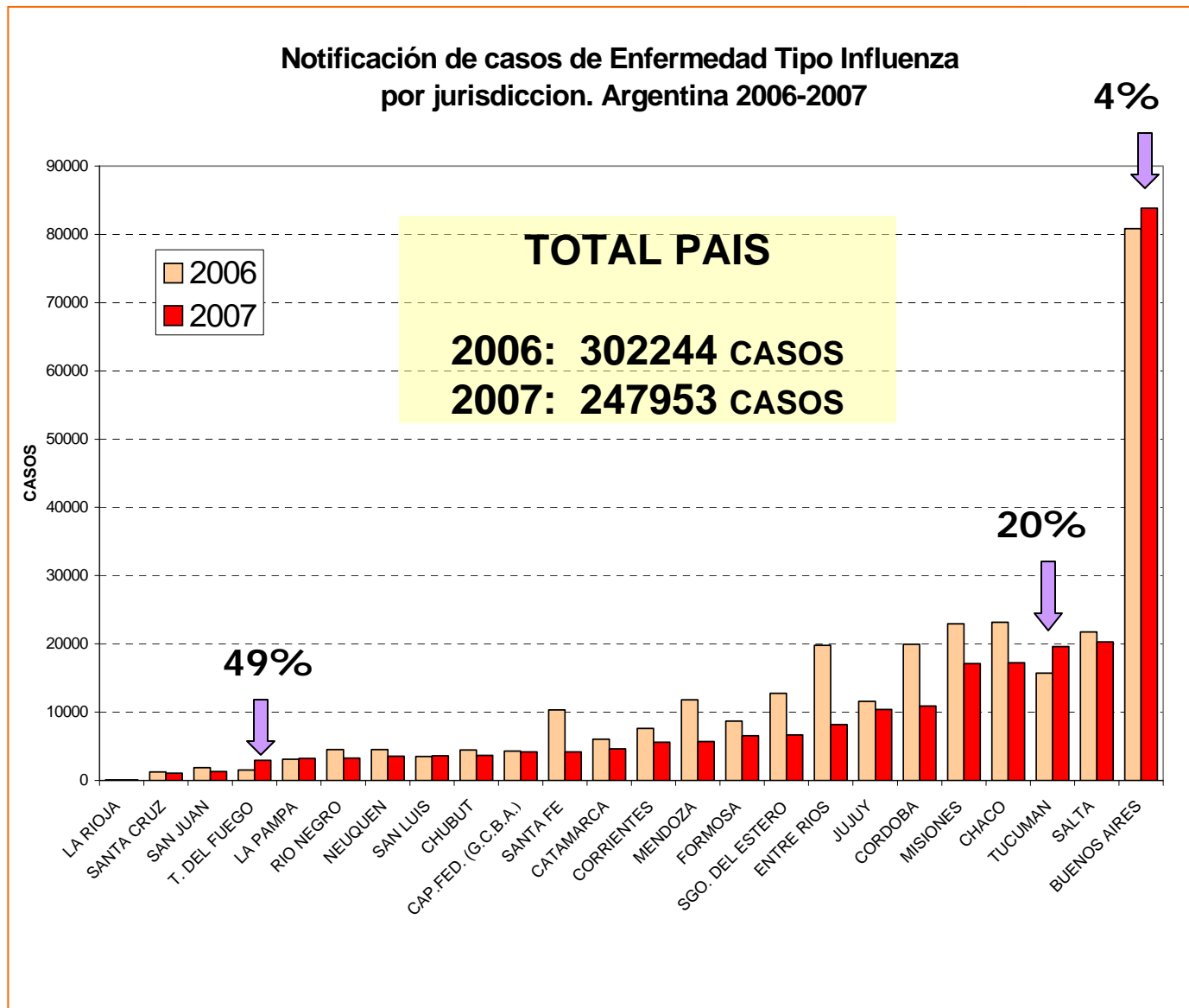


## INFLUENZA CASOS

El total de casos notificados es inferior al mismo periodo del 2006.

Solo 3 Jurisdicciones presentaron aumentos de casos notificados  
Tierra del Fuego, Tucumán y Buenos Aires en menor medida



Fecha de actualización:

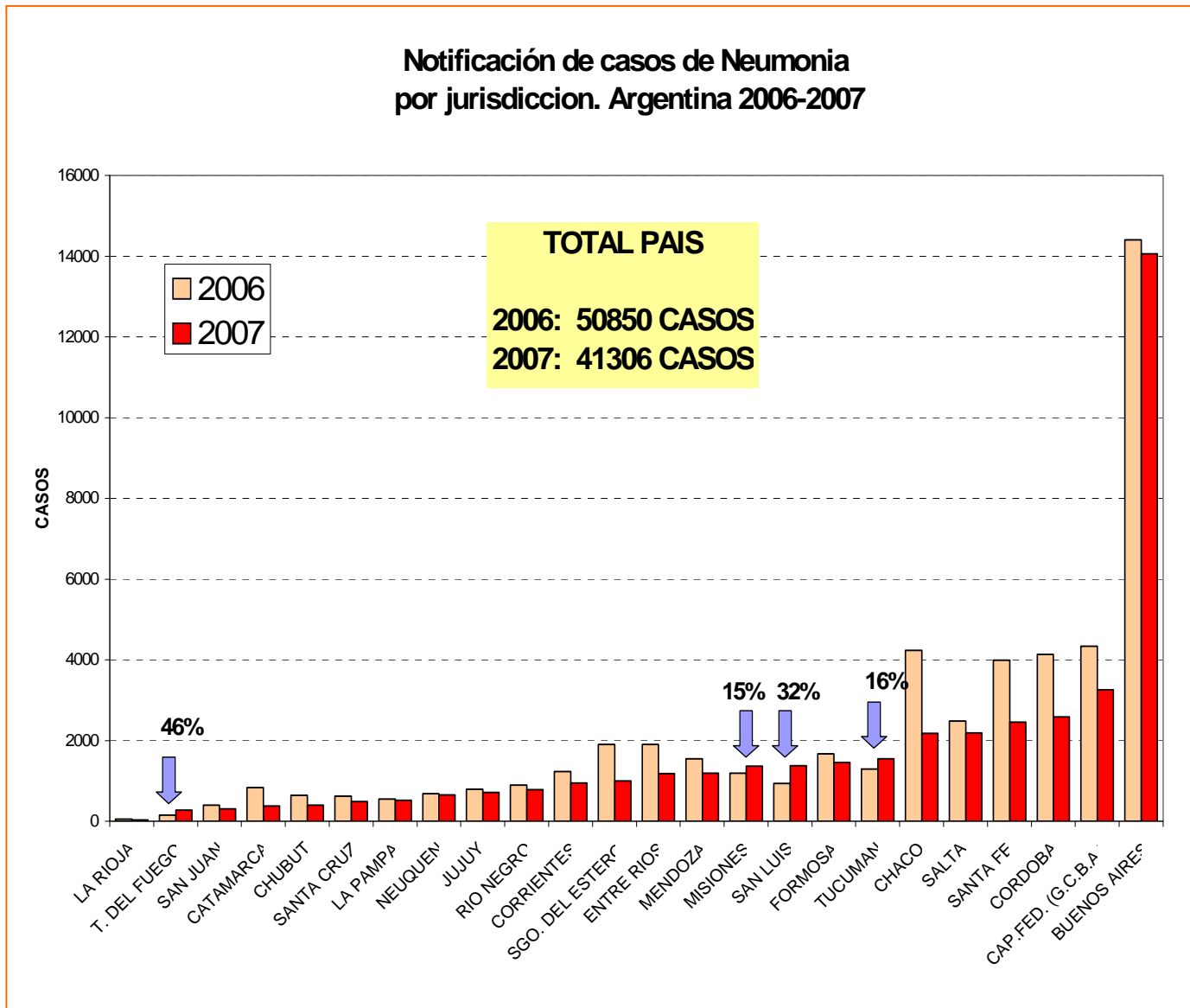
06/06/07

Fuente: UNAMOS. Dirección de Epidemiología. Ministerio de Salud .

## NEUMONIA CASOS

El total de casos notificados es inferior al mismo periodo del 2006.

4 Jurisdicciones presentaron aumentos de casos notificados  
Tierra del Fuego, Tucumán San Luis y Misiones



Fecha de actualización:

06/06/07

Fuente: UNAMOS. Dirección de Epidemiología. Ministerio de Salud .

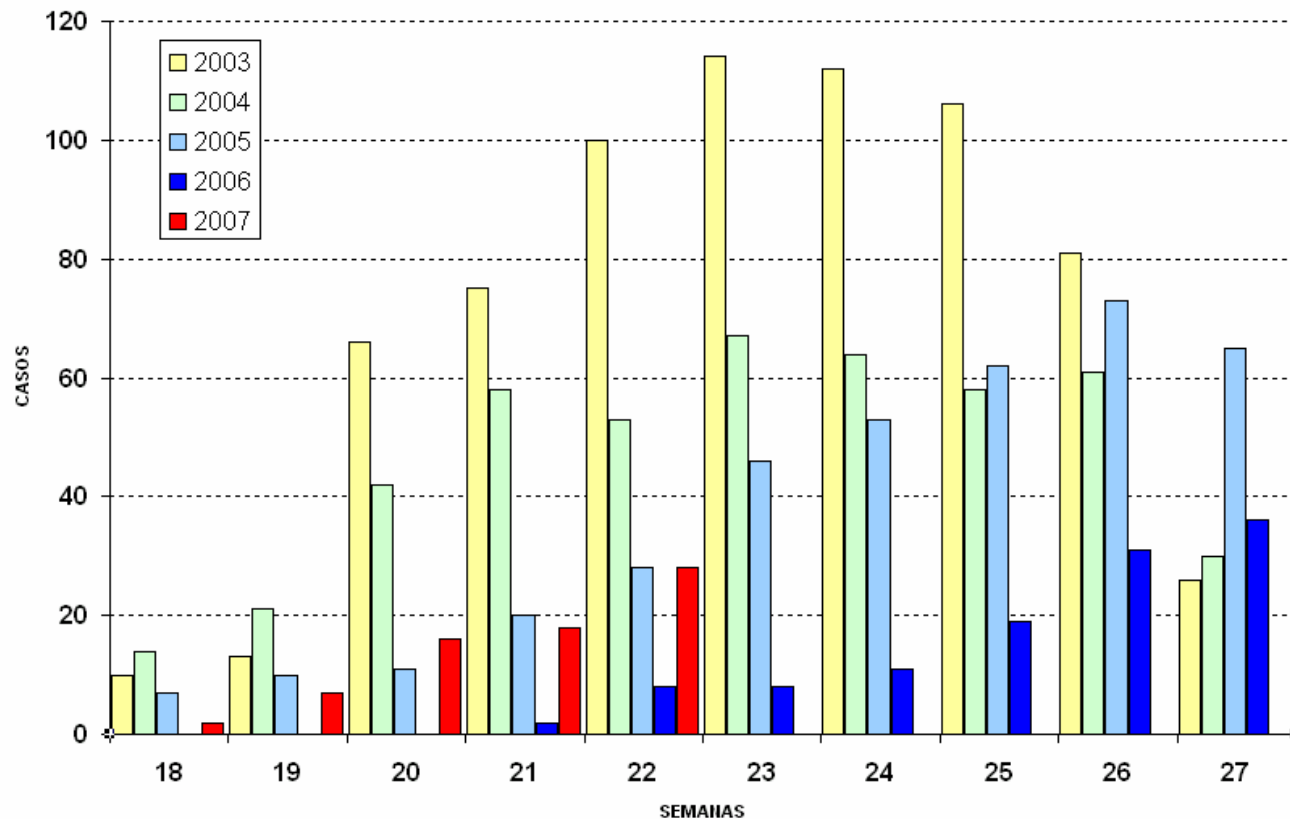
## Circulación de la Influenza A

### IRAB

La circulación viral en forma sostenida se adelantó en relación al 2006 observándose aislamientos a partir de semana epidemiológica 18 (desde el 29 de abril de 2007).

Hasta la fecha la circulación es similar a la observada en el 2005

### Circulación del Virus de Influenza A en niños con Infecciones Respiratorias Agudas Bajas (IRAB), 2003-2007\*



\* Instituto Nacional de Enfermedades Infecciosas- ANLIS- "Carlos G. Malbran"

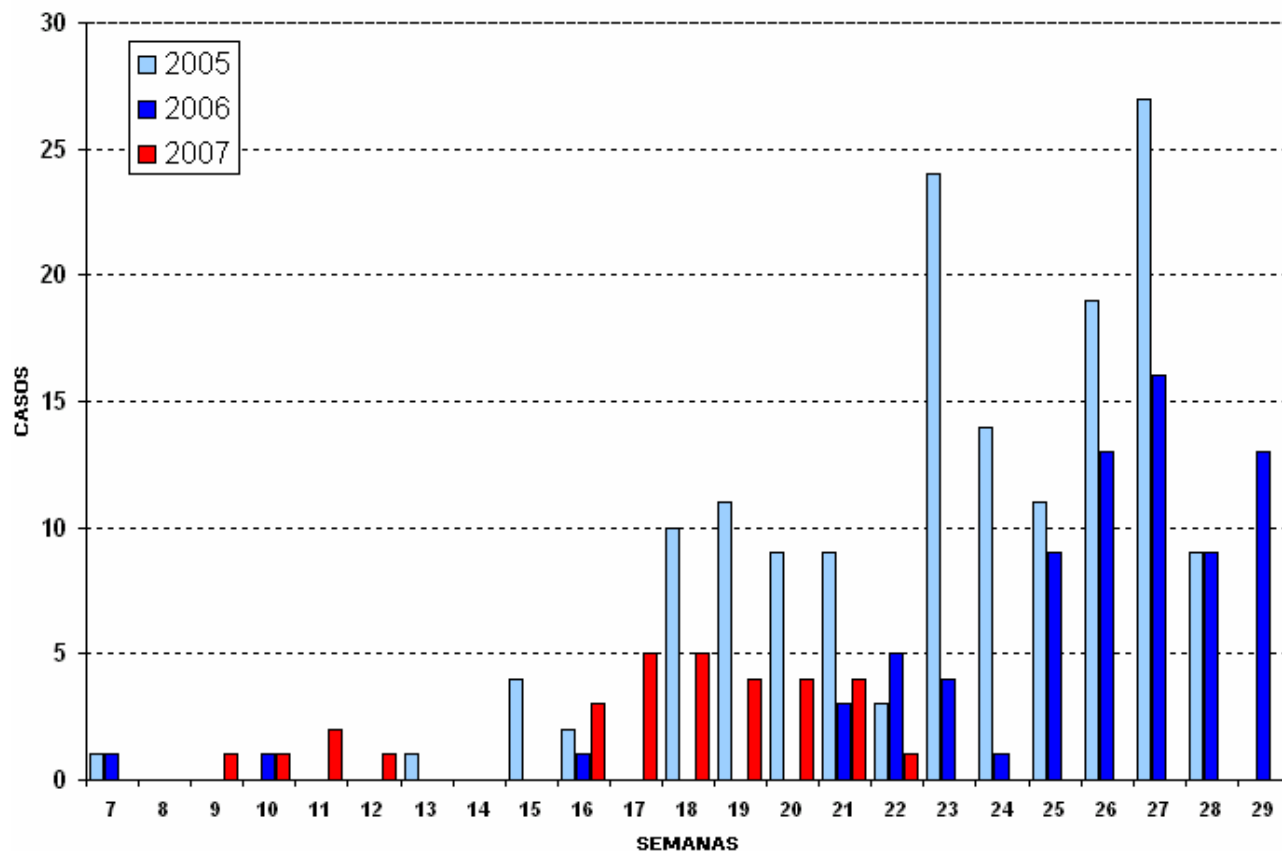
## Circulación de la Influenza A

### Unidades Centinelas

Las Unidades Centinelas (UC) de Influenza detectaron circulación esporádica del Virus de Influenza A en los meses de marzo y abril de 2007.

A partir de la semana epidemiológica 17 (desde el 22 de abril de 2007) se observó la aparición sostenida de casos aunque no se registró aún un pico en el número de casos identificados

**Circulación del Virus de Influenza A en Unidades Centinelas de Influenza, 2005-2007**



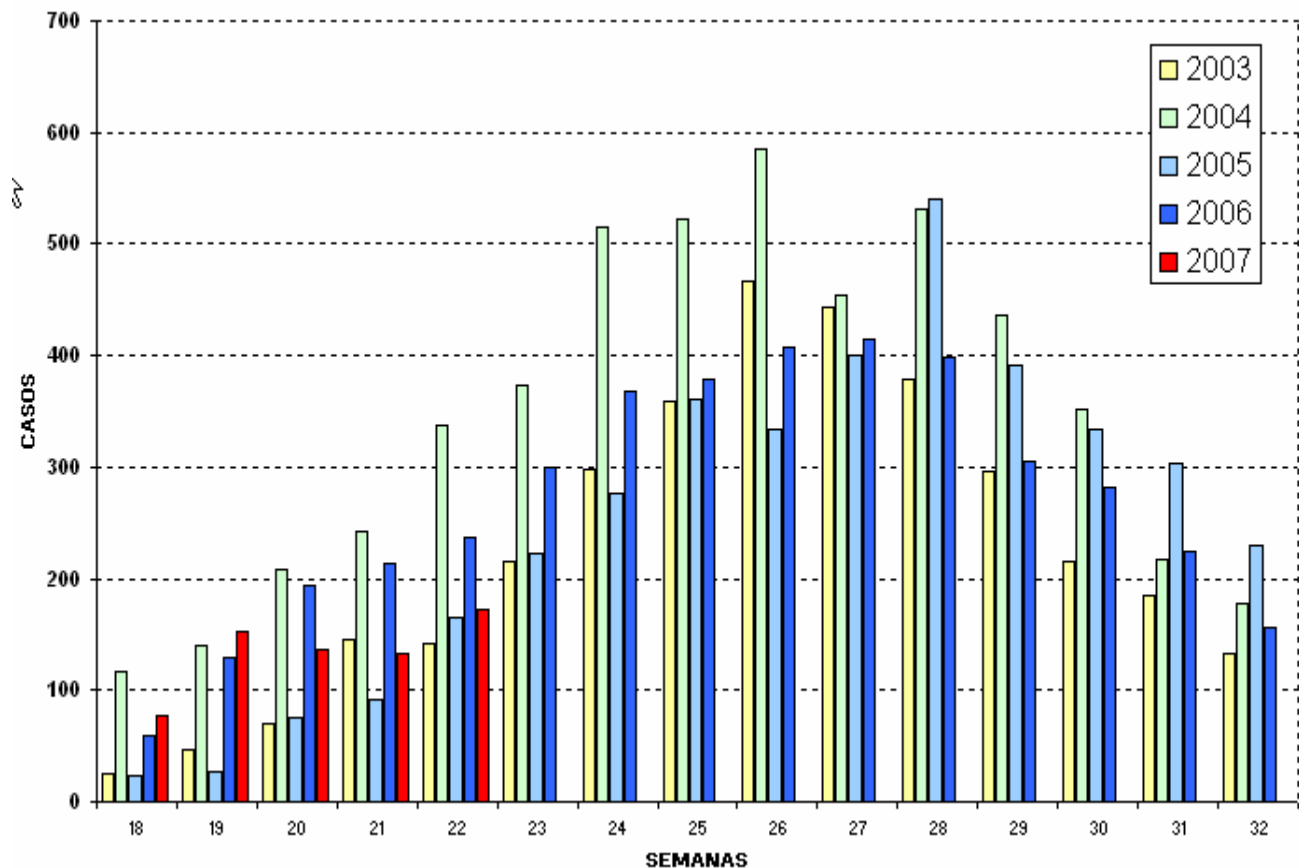
## Circulación del Virus Sincial Respiratorio (VSR)

### IRAB

Se observa una circulación sostenida del VSR a partir de la semana epidemiológica 18 (desde el 29 de abril de 2007).

En la semana epidemiológica 22 (desde el 27 de mayo de 2007) el VSR representó el 33% del total de casos estudiados

## Circulación del Virus Sincial Respiratorio en niños con Infecciones Respiratorias Agudas Bajas (IRAB), 2003-2007\*



\* Instituto Nacional de Enfermedades Infecciosas- ANLIS- "Carlos G. Malbran"

Fecha de actualización:

06/06/07

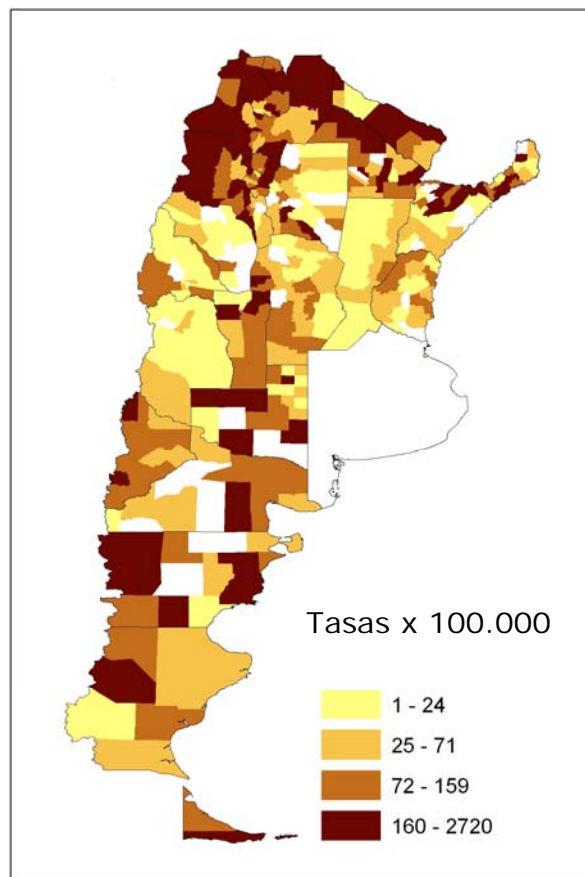
Fuente: UNAMOS. Dirección de Epidemiología. Ministerio de Salud .

## Influenza

16 de los 511 departamentos del país presentan una tasa de notificación de influenza superior a la media país.

4 de estos departamentos corresponden a Jujuy; el resto se encuentra en Salta, Catamarca, Chaco, Corrientes, Formosa, Santiago del Estero, Río Negro y La Pampa.

### Tasas de notificación de influenza por 100.000 habitantes según departamentos. Argentina, 2007



Las tasas de Valle Grande (Jujuy) y San Lorenzo (Chaco) superaron las 2000 notificaciones cada 100.000 habitantes.

Los departamentos que aparecen en blanco es por falta de información.

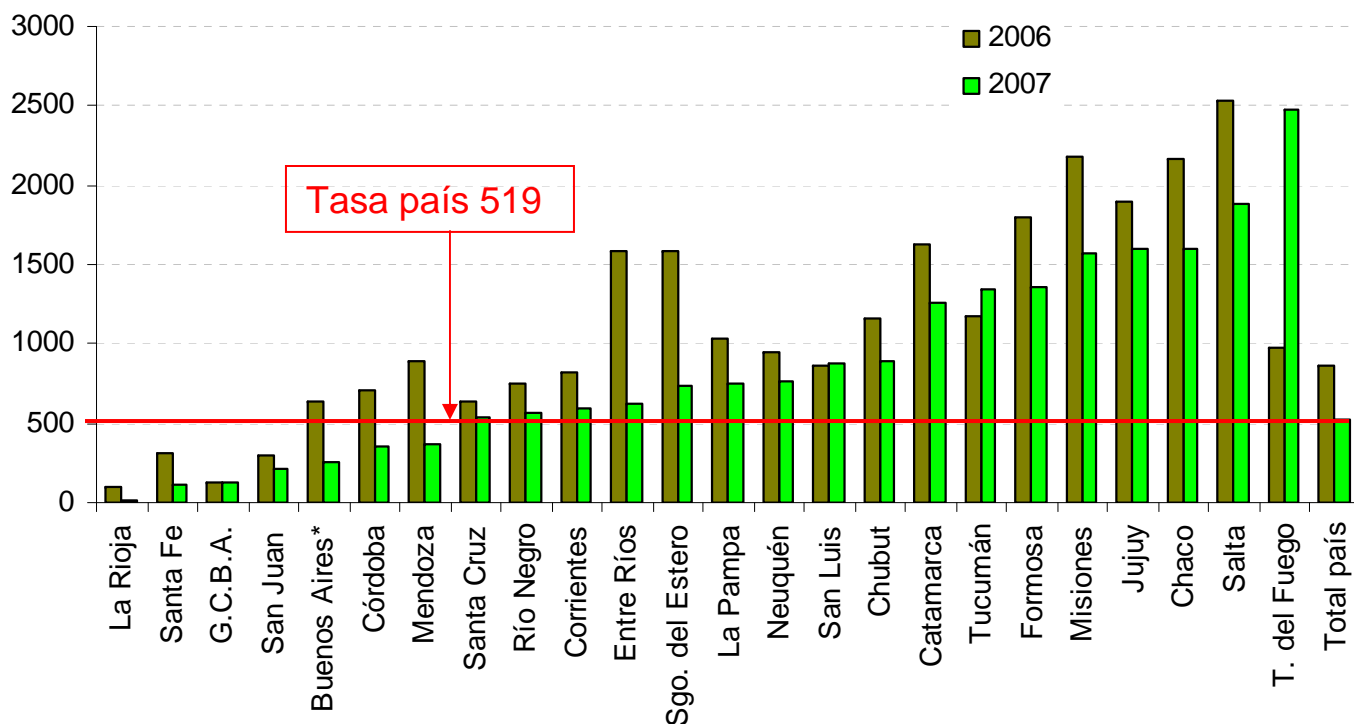
La falta de información puede deberse a que la misma no está desagregada por departamentos o bien a que aún no se han recibido notificaciones (mayo de 2007)

## Influenza Total

Tucumán y Tierra del Fuego presentan tasas superiores al año anterior, mientras que el resto muestran disminución de las mismas hacia el año actual.

Las provincias que no superan la tasa país en el año 2007 son CABA (GCBA), La Rioja, Santa Fe, San Juan, Córdoba y Mendoza

**Distribución de las tasas de notificación de influenza total según provincias y total país por 100.000 habitantes. Argentina, 2006-2007.**



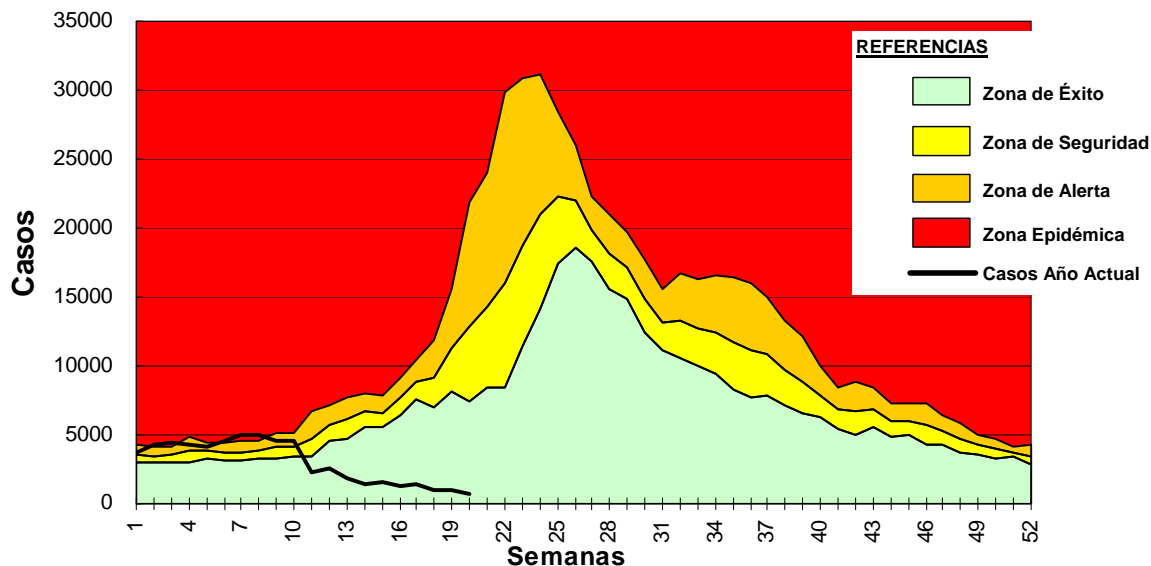
Nota: Provincia de Buenos Aires ha notificado hasta la SE 12 del 2007.

## Influenza

Hasta el 20 de mayo de 2007 el corredor endémico regional de influenza se ha mantenido en la zona de éxito, es decir que las notificaciones registradas se encuentran por debajo de lo esperado de acuerdo al registro histórico de los últimos 5 años.

La falta de notificaciones de provincia de Buenos Aires desde la semana epidemiológica 15 del corriente año, podría explicar el descenso del corredor.

### Corredor endémico semanal de influenza hasta la semana epidemiológica 20. Región Centro, 2002-2007



#### Actividad de influenza según jurisdicción, hasta la SE 20-2007

|                     | 1     | 2     | 3     | 4     | 5     | 6     | 7     | 8     | 9     | 10    | 11    | 12    | 13    | 14    | 15    | 16    | 17    | 18    | 19    | 20    |
|---------------------|-------|-------|-------|-------|-------|-------|-------|-------|-------|-------|-------|-------|-------|-------|-------|-------|-------|-------|-------|-------|
| Buenos Aires (Pcia) | Rojo  | Rojo  | Rojo  | Rojo  | Rojo  | Rojo  | Rojo  | Rojo  | Rojo  | Rojo  | Verde | Verde | Verde | Verde | Verde | Verde | Verde | Verde | Verde | Verde |
| Capital Federal     | Verde | Verde | Verde | Verde | Verde | Verde | Verde | Verde | Verde | Verde | Verde | Verde | Verde | Verde | Verde | Verde | Verde | Verde | Verde | Verde |
| Cordoba             | Verde | Verde | Verde | Verde | Verde | Verde | Verde | Verde | Verde | Verde | Verde | Verde | Verde | Verde | Verde | Verde | Verde | Verde | Verde | Verde |
| Entre Ríos          | Verde | Verde | Verde | Verde | Verde | Verde | Verde | Verde | Verde | Verde | Verde | Verde | Verde | Verde | Verde | Verde | Verde | Verde | Verde | Verde |
| Santa Fe            | Verde | Verde | Verde | Verde | Verde | Verde | Verde | Verde | Verde | Verde | Verde | Verde | Verde | Verde | Verde | Verde | Verde | Verde | Verde | Verde |

Fecha de actualización:

06/06/07

Fuente: UNAMOS. Dirección de Epidemiología. Ministerio de Salud .

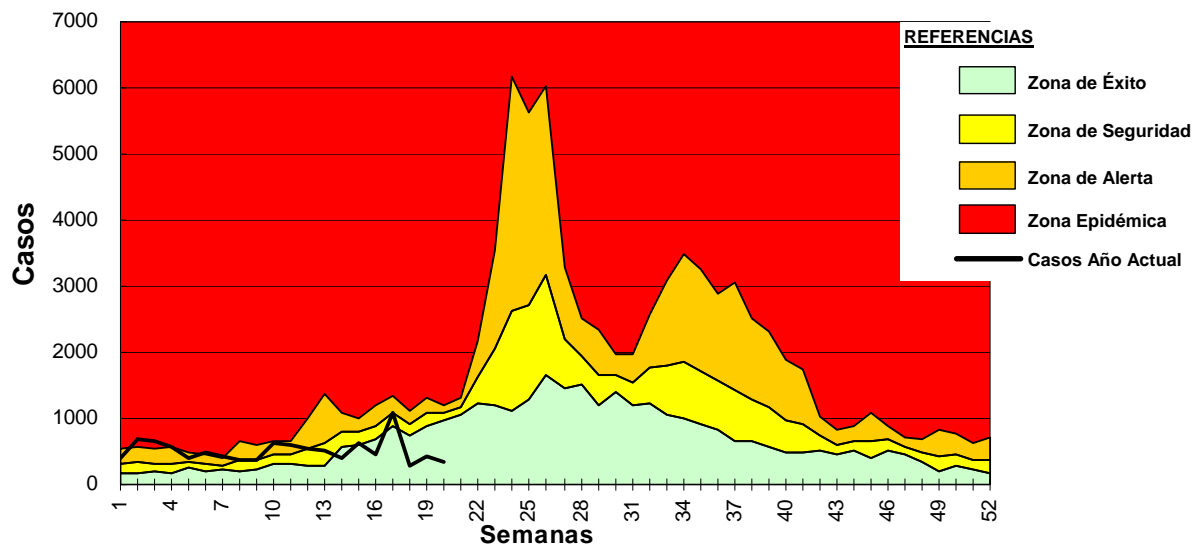


## Influenza

El corredor endémico regional de influenza registra un pico de brote epidémico en las primeras semanas del 2007. En la actualidad se encuentra en zona de éxito.

El número de notificaciones registradas se encuentra por debajo de lo esperado de acuerdo al registro histórico de los últimos 5 años posiblemente por la falta de notificaciones de Mendoza y La Rioja en las últimas semanas del año.

### Corredor endémico semanal de influenza hasta la semana epidemiológica 20. Región Cuyo, 2002-2007



Actividad de influenza según jurisdicción, hasta la SE 20-2007

|          | 1         | 2         | 3         | 4         | 5      | 6         | 7      | 8      | 9      | 10        | 11     | 12     | 13     | 14     | 15        | 16     | 17     | 18     | 19        | 20     |
|----------|-----------|-----------|-----------|-----------|--------|-----------|--------|--------|--------|-----------|--------|--------|--------|--------|-----------|--------|--------|--------|-----------|--------|
| La Rioja | Alerta    | Alerta    | Alerta    | Éxito     | Éxito  | Alerta    | Alerta | Alerta | Alerta | Alerta    | Alerta | Alerta | Alerta | Alerta | Alerta    | Alerta | Alerta | Alerta | Alerta    | Alerta |
| Mendoza  | Alerta    | Epidémica | Epidémica | Alerta    | Alerta | Alerta    | Alerta | Alerta | Alerta | Epidémica | Alerta | Alerta | Alerta | Éxito  | Éxito     | Éxito  | Alerta | Alerta | Alerta    | Alerta |
| San Juan | Alerta    | Epidémica | Epidémica | Alerta    | Alerta | Epidémica | Alerta | Alerta | Alerta | Alerta    | Alerta | Alerta | Alerta | Alerta | Alerta    | Alerta | Alerta | Éxito  | Alerta    | Éxito  |
| San Luis | Epidémica | Epidémica | Epidémica | Epidémica | Alerta | Epidémica | Alerta | Alerta | Alerta | Alerta    | Alerta | Alerta | Alerta | Alerta | Epidémica | Éxito  | Alerta | Alerta | Epidémica | Alerta |

Fecha de actualización:

06/06/07

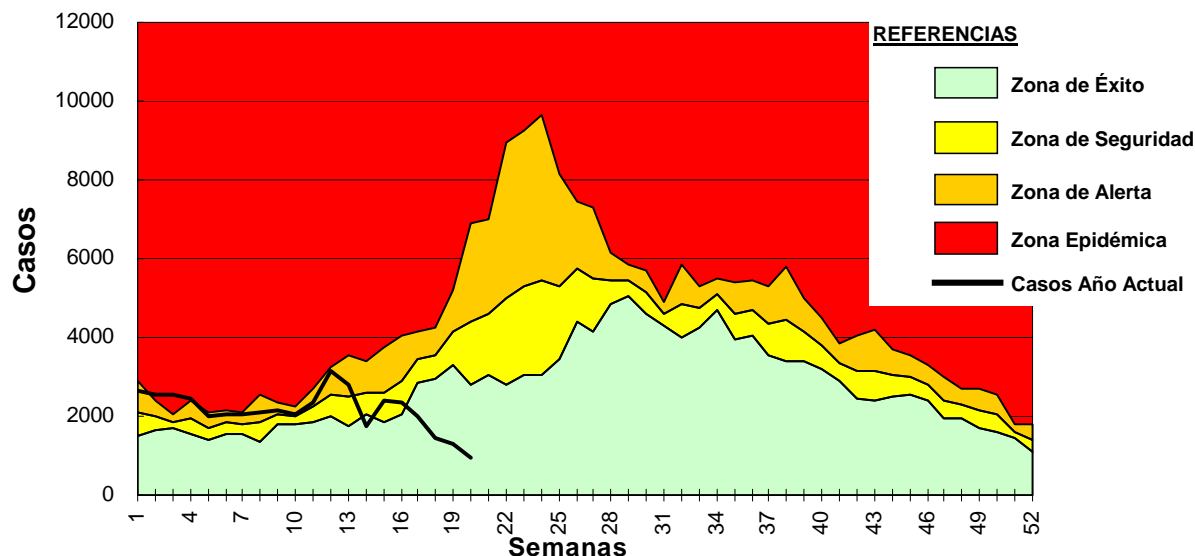
Fuente: UNAMOS. Dirección de Epidemiología. Ministerio de Salud .

## Influenza

### Corredor endémico semanal de influenza hasta la semana epidemiológica 20. Región NEA, 2002-2007

El corredor endémico regional de influenza registra un pico de brote epidémico en las primeras semanas del 2007. En la actualidad se encuentra en zona de éxito.

Todas las provincias de la región han notificado un número menor de casos de acuerdo a lo esperado con respecto al registro histórico de los últimos 5 años a partir de la SE 16.



Actividad de influenza según jurisdicción, hasta la SE 20-2007

|            | 1         | 2         | 3         | 4         | 5         | 6         | 7         | 8         | 9         | 10        | 11        | 12        | 13        | 14        | 15        | 16        | 17        | 18        | 19        | 20        |
|------------|-----------|-----------|-----------|-----------|-----------|-----------|-----------|-----------|-----------|-----------|-----------|-----------|-----------|-----------|-----------|-----------|-----------|-----------|-----------|-----------|
| Corrientes | Alerta    | Alerta    | Alerta    | Alerta    | Alerta    | Alerta    | Alerta    | Alerta    | Alerta    | Alerta    | Alerta    | Alerta    | Alerta    | Alerta    | Alerta    | Alerta    | Alerta    | Alerta    | Alerta    | Alerta    |
| Chaco      | Epidémica | Epidémica | Epidémica | Epidémica | Epidémica | Epidémica | Epidémica | Epidémica | Epidémica | Epidémica | Epidémica | Epidémica | Epidémica | Epidémica | Epidémica | Epidémica | Epidémica | Epidémica | Epidémica | Epidémica |
| Formosa    | Epidémica | Epidémica | Epidémica | Epidémica | Epidémica | Epidémica | Epidémica | Epidémica | Epidémica | Epidémica | Epidémica | Epidémica | Epidémica | Epidémica | Epidémica | Epidémica | Epidémica | Epidémica | Epidémica | Epidémica |
| Misiones   | Epidémica | Epidémica | Epidémica | Epidémica | Epidémica | Epidémica | Epidémica | Epidémica | Epidémica | Epidémica | Epidémica | Epidémica | Epidémica | Epidémica | Epidémica | Epidémica | Epidémica | Epidémica | Epidémica | Epidémica |

Fecha de actualización:

06/06/07

Fuente: UNAMOS. Dirección de Epidemiología. Ministerio de Salud .

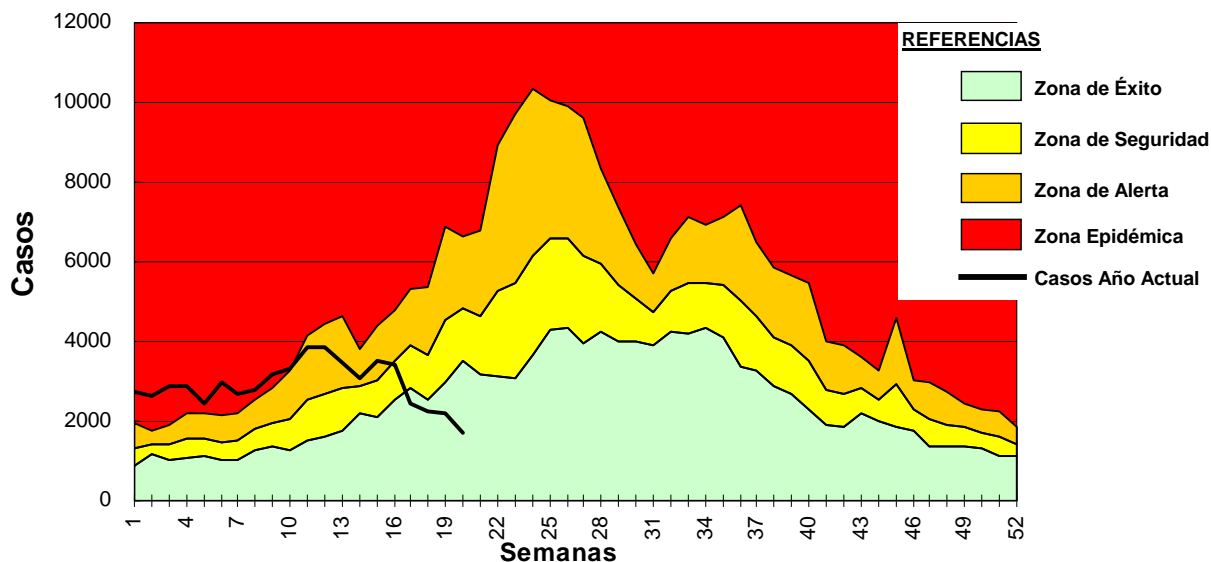
## Influenza

El corredor endémico regional de influenza registra un pico de brote epidémico hasta la semana epidemiológica 10 del 2007. En la actualidad se encuentra en zona de éxito.

El número de notificaciones registradas en la SE 20 en Catamarca y Jujuy se encuentra por debajo de lo esperado de acuerdo al registro histórico de los últimos 5 años.

Salta y Santiago del Estero no han notificado casos en las últimas semanas de 2007.

### Corredor endémico semanal de influenza hasta la semana epidemiológica 20. Región NOA, 2002-2007



#### Actividad de influenza según jurisdicción, hasta la SE 20-2007

|                     | 1    | 2    | 3    | 4    | 5    | 6    | 7    | 8    | 9    | 10   | 11   | 12   | 13   | 14   | 15   | 16   | 17   | 18   | 19   | 20   |      |
|---------------------|------|------|------|------|------|------|------|------|------|------|------|------|------|------|------|------|------|------|------|------|------|
| Catamarca           | Rojo | Rojo | Rojo | Rojo | Rojo | Rojo | Rojo | Rojo | Rojo | Rojo | Rojo | Rojo | Rojo | Rojo | Rojo | Rojo | Rojo | Rojo | Rojo | Rojo | Rojo |
| Jujuy               | Rojo | Rojo | Rojo | Rojo | Rojo | Rojo | Rojo | Rojo | Rojo | Rojo | Rojo | Rojo | Rojo | Rojo | Rojo | Rojo | Rojo | Rojo | Rojo | Rojo | Rojo |
| Salta               | Rojo | Rojo | Rojo | Rojo | Rojo | Rojo | Rojo | Rojo | Rojo | Rojo | Rojo | Rojo | Rojo | Rojo | Rojo | Rojo | Rojo | Rojo | Rojo | Rojo | Rojo |
| Santiago del Estero | Rojo | Rojo | Rojo | Rojo | Rojo | Rojo | Rojo | Rojo | Rojo | Rojo | Rojo | Rojo | Rojo | Rojo | Rojo | Rojo | Rojo | Rojo | Rojo | Rojo | Rojo |
| Tucumán             | Rojo | Rojo | Rojo | Rojo | Rojo | Rojo | Rojo | Rojo | Rojo | Rojo | Rojo | Rojo | Rojo | Rojo | Rojo | Rojo | Rojo | Rojo | Rojo | Rojo | Rojo |

Fecha de actualización:

06/06/07

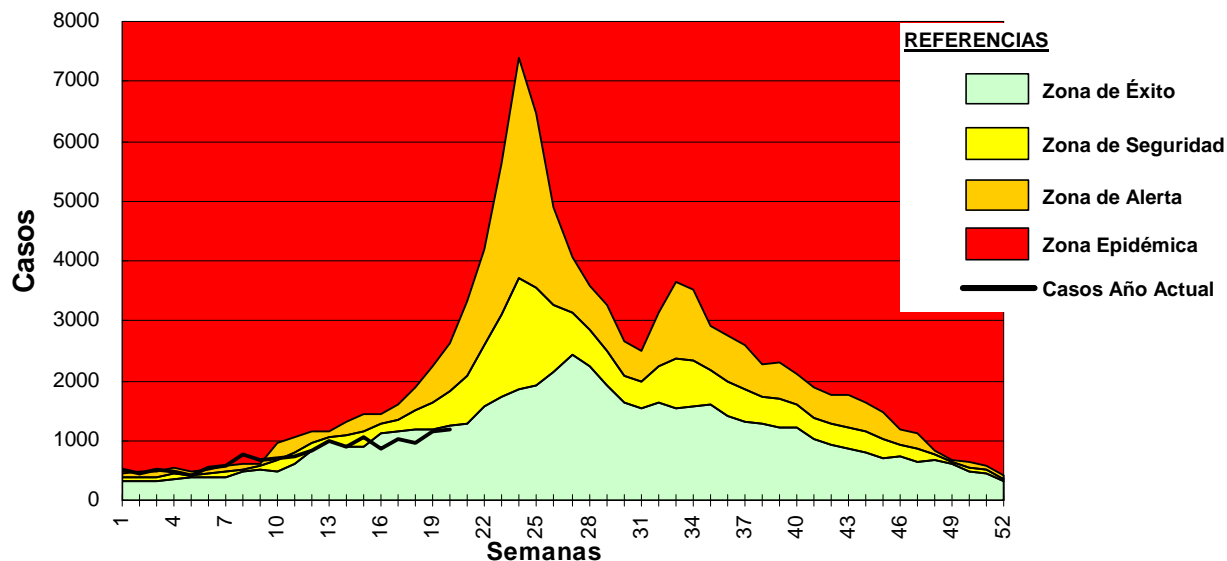
Fuente: UNAMOS. Dirección de Epidemiología. Ministerio de Salud .

## Influenza

### Corredor endémico semanal de influenza hasta la semana epidemiológica 20. Región Sur, 2002-2007

El corredor endémico regional de influenza se encuentra en el límite entre las zonas de éxito y de seguridad en el año 2007.

El corredor de Tierra del Fuego se encuentra en zona de brote epidémico, con un aumento del número de notificaciones por encima de lo esperado de acuerdo al registro histórico de los últimos 5 años



Actividad de influenza según jurisdicción, hasta la SE 20-2007

|                  | 1        | 2           | 3        | 4        | 5           | 6        | 7        | 8        | 9        | 10       | 11       | 12          | 13          | 14          | 15          | 16          | 17          | 18          | 19          | 20          |
|------------------|----------|-------------|----------|----------|-------------|----------|----------|----------|----------|----------|----------|-------------|-------------|-------------|-------------|-------------|-------------|-------------|-------------|-------------|
| Chubut           | Rojo     | Amarillo    | Naranja  | Amarillo | Verde claro | Naranja  | Rojo     | Rojo     | Rojo     | Amarillo | Amarillo | Amarillo    | Amarillo    | Amarillo    | Amarillo    | Rojo        | Amarillo    | Amarillo    | Amarillo    | Verde claro |
| La Pampa         | Rojo     | Rojo        | Rojo     | Rojo     | Rojo        | Rojo     | Rojo     | Naranja  | Rojo     | Rojo     | Rojo     | Amarillo    | Amarillo    | Amarillo    | Verde claro | Verde claro | Verde claro | Verde claro | Verde claro | Verde claro |
| Neuquén          | Amarillo | Amarillo    | Amarillo | Amarillo | Verde claro | Amarillo | Amarillo | Amarillo | Amarillo | Amarillo | Amarillo | Verde claro | Verde claro | Verde claro | Verde claro | Verde claro | Verde claro | Verde claro | Verde claro | Verde claro |
| Rio Negro        | Amarillo | Verde claro | Amarillo | Amarillo | Amarillo    | Rojo     | Amarillo | Amarillo | Amarillo | Amarillo | Amarillo | Amarillo    | Amarillo    | Amarillo    | Amarillo    | Amarillo    | Amarillo    | Amarillo    | Amarillo    | Amarillo    |
| Santa Cruz       | Amarillo | Amarillo    | Amarillo | Amarillo | Amarillo    | Amarillo | Rojo     | Rojo     | Rojo     | Rojo     | Rojo     | Rojo        | Rojo        | Rojo        | Rojo        | Rojo        | Rojo        | Rojo        | Rojo        | Verde claro |
| Tierra del Fuego | Rojo     | Rojo        | Rojo     | Rojo     | Rojo        | Rojo     | Rojo     | Rojo     | Rojo     | Rojo     | Rojo     | Rojo        | Rojo        | Rojo        | Rojo        | Rojo        | Rojo        | Rojo        | Rojo        | Rojo        |

Fecha de actualización:

06/06/07

Fuente: UNAMOS. Dirección de Epidemiología. Ministerio de Salud .

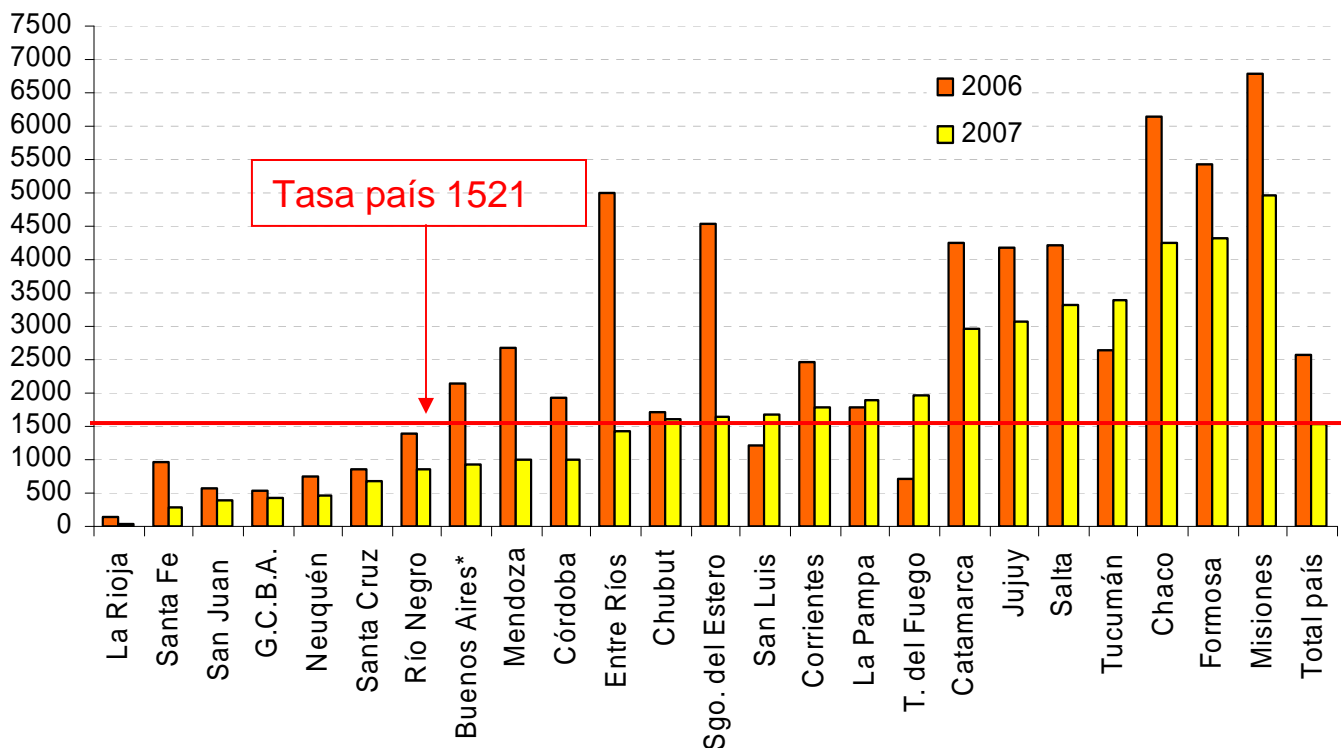
## Influenza < 5 años

La totalidad de las provincias tienen menor tasa con respecto al año anterior.

Las provincias que no superan la tasa país en el año 2007 son La Rioja, Santa Fe, San Juan, CABA (GCBA), Neuquén, Santa Cruz, Río Negro, Mendoza, Córdoba y Entre Ríos.

La tasa media país es 1521 x 100.000 hab.

### Distribución de las tasas de notificación de influenza por 100.000 habitantes en menores de 5 años según provincias y total país. Argentina, 2006-2007.



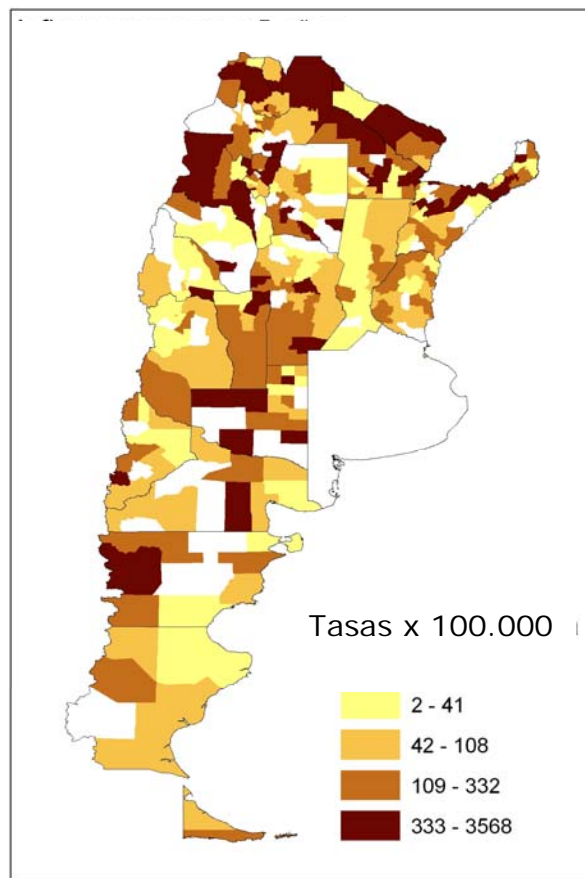
Nota: Provincia de Bs As ha notificado hasta ala SE 12 del 2007.

## Influenza < 5 años

### Tasas de notificación de influenza en menores de 5 años por 100.000 habitantes según departamentos. Argentina, 2007

14 de los 511 departamentos del país presentan una tasa de notificación de influenza en menores de 5 años superior a la media país.

4 de estos departamentos corresponden a Jujuy; el resto se encuentra en Chaco, Catamarca, Corrientes, Formosa, La Pampa, Misiones, Río Negro, Salta y Santiago del Estero.



Las tasas de Ramón Lista (Formosa); y Libertad y San Lorenzo (Chaco); Humahuaca y Valle Grande (Jujuy); Antofagasta (Catamarca); Curaco (La Pampa); Loreto (Santiago del Estero); y Rosario de la Frontera (Salta) superaron las 2000 notificaciones cada 100.000 habitantes.

Los departamentos que aparecen en blanco es por falta de información.

La falta de información puede deberse a que la misma no está desagregada por departamentos o bien a que aún no se han recibido notificaciones (mayo de 2007)

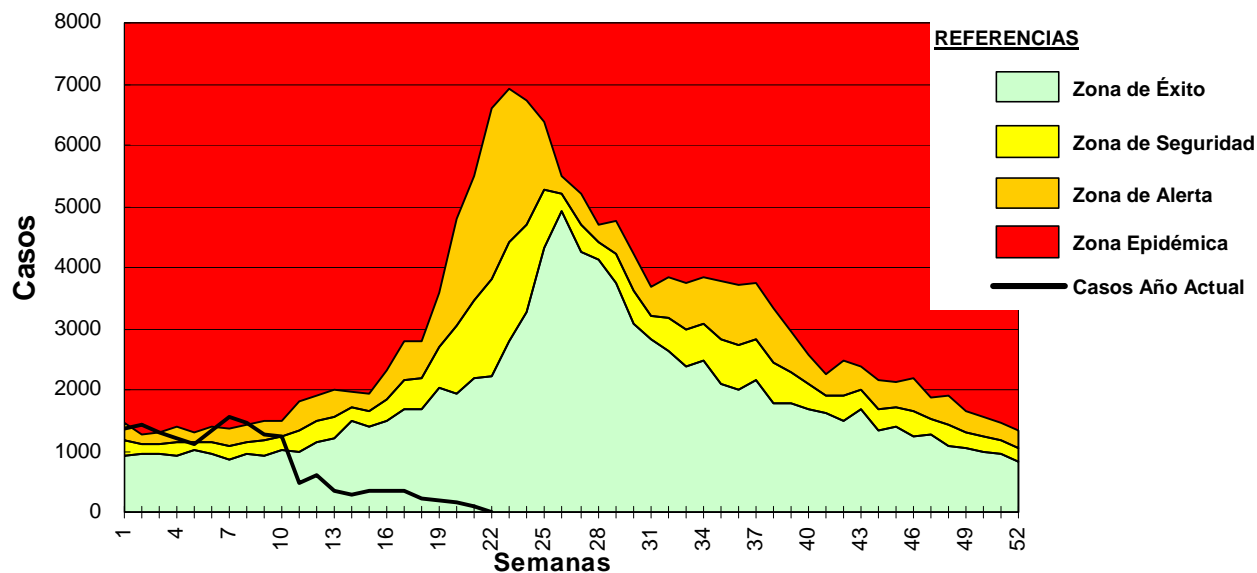
## Influenza

### < 5 años

Hasta el 20 de mayo de 2007 el corredor endémico regional de influenza en menores de 5 años se ha mantenido en la zona de éxito, las notificaciones registradas se encuentran por debajo de lo esperado de acuerdo al registro histórico de los últimos 5 años.

La falta de notificaciones de provincia de Buenos Aires desde la semana epidemiológica 15 del corriente año, podría explicar el descenso del corredor.

### Corredor endémico semanal de influenza en menores de 5 años hasta la semana epidemiológica 20. Región Centro, 2002-2007



### Actividad de influenza menor de 5 años según jurisdicción, hasta la SE 20-2007

|                     | 1           | 2           | 3           | 4           | 5           | 6           | 7           | 8           | 9           | 10          | 11          | 12          | 13          | 14          | 15          | 16          | 17          | 18          | 19          | 20          |
|---------------------|-------------|-------------|-------------|-------------|-------------|-------------|-------------|-------------|-------------|-------------|-------------|-------------|-------------|-------------|-------------|-------------|-------------|-------------|-------------|-------------|
| Buenos Aires (Pcia) | Rojo        | Rojo        | Rojo        | Rojo        | Rojo        | Rojo        | Rojo        | Rojo        | Rojo        | Rojo        | Verde claro | Verde claro | Verde claro | Verde claro | Verde claro | Verde claro | Verde claro | Verde claro | Verde claro | Verde claro |
| Capital Federal     | Verde claro | Verde claro | Verde claro | Verde claro | Verde claro | Verde claro | Verde claro | Verde claro | Verde claro | Verde claro | Verde claro | Verde claro | Verde claro | Verde claro | Verde claro | Verde claro | Verde claro | Verde claro | Verde claro | Verde claro |
| Cordoba             | Verde claro | Verde claro | Verde claro | Verde claro | Verde claro | Verde claro | Verde claro | Verde claro | Verde claro | Verde claro | Verde claro | Verde claro | Verde claro | Verde claro | Verde claro | Verde claro | Verde claro | Verde claro | Verde claro | Verde claro |
| Entre Ríos          | Verde claro | Verde claro | Verde claro | Verde claro | Verde claro | Verde claro | Verde claro | Verde claro | Verde claro | Verde claro | Verde claro | Verde claro | Verde claro | Verde claro | Verde claro | Verde claro | Verde claro | Verde claro | Verde claro | Verde claro |
| Santa Fe            | Verde claro | Verde claro | Verde claro | Verde claro | Verde claro | Verde claro | Verde claro | Verde claro | Verde claro | Verde claro | Verde claro | Verde claro | Verde claro | Verde claro | Verde claro | Verde claro | Verde claro | Verde claro | Verde claro | Verde claro |

Fecha de actualización:

06/06/07

Fuente: UNAMOS. Dirección de Epidemiología. Ministerio de Salud .

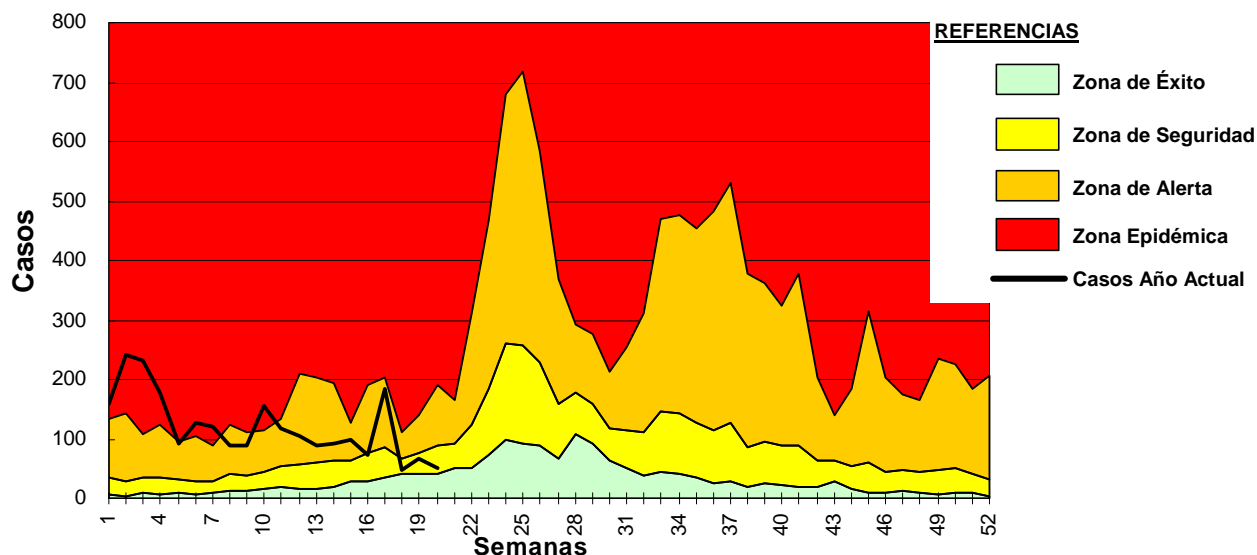
# Influenza

## < 5 años

El corredor endémico regional de influenza en menores de 5 años registra un pico de brote epidémico en las primeras semanas del 2007. En la actualidad se encuentra en zona de seguridad y alerta.

La Rioja en las últimas semanas del año no ha registrado notificaciones, al igual que Mendoza desde la semana epidemiológica 18.

### Corredor endémico semanal de influenza en menores de 5 años hasta la semana epidemiológica 20. Región Cuyo, 2002-2007



Actividad de influenza menor de 5 años según jurisdicción, hasta la SE 20-2007

|          | 1         | 2         | 3         | 4         | 5         | 6         | 7         | 8         | 9         | 10        | 11        | 12        | 13        | 14        | 15        | 16        | 17        | 18        | 19        | 20        |
|----------|-----------|-----------|-----------|-----------|-----------|-----------|-----------|-----------|-----------|-----------|-----------|-----------|-----------|-----------|-----------|-----------|-----------|-----------|-----------|-----------|
| La Rioja | Alerta    | Seguridad | Alerta    | Seguridad | Seguridad | Seguridad | Seguridad | Seguridad | Seguridad | Seguridad | Seguridad | Seguridad | Seguridad | Seguridad | Seguridad | Seguridad | Seguridad | Seguridad | Seguridad | Seguridad |
| Mendoza  | Alerta    | Epidémica | Epidémica | Epidémica | Epidémica | Epidémica | Epidémica | Epidémica | Epidémica | Epidémica | Epidémica | Epidémica | Epidémica | Epidémica | Epidémica | Epidémica | Epidémica | Epidémica | Epidémica | Epidémica |
| San Juan | Alerta    | Epidémica | Epidémica | Epidémica | Epidémica | Epidémica | Epidémica | Epidémica | Epidémica | Epidémica | Epidémica | Epidémica | Epidémica | Epidémica | Epidémica | Epidémica | Epidémica | Epidémica | Epidémica | Epidémica |
| San Luis | Epidémica | Epidémica | Epidémica | Epidémica | Epidémica | Epidémica | Epidémica | Epidémica | Epidémica | Epidémica | Epidémica | Epidémica | Epidémica | Epidémica | Epidémica | Epidémica | Epidémica | Epidémica | Epidémica | Epidémica |





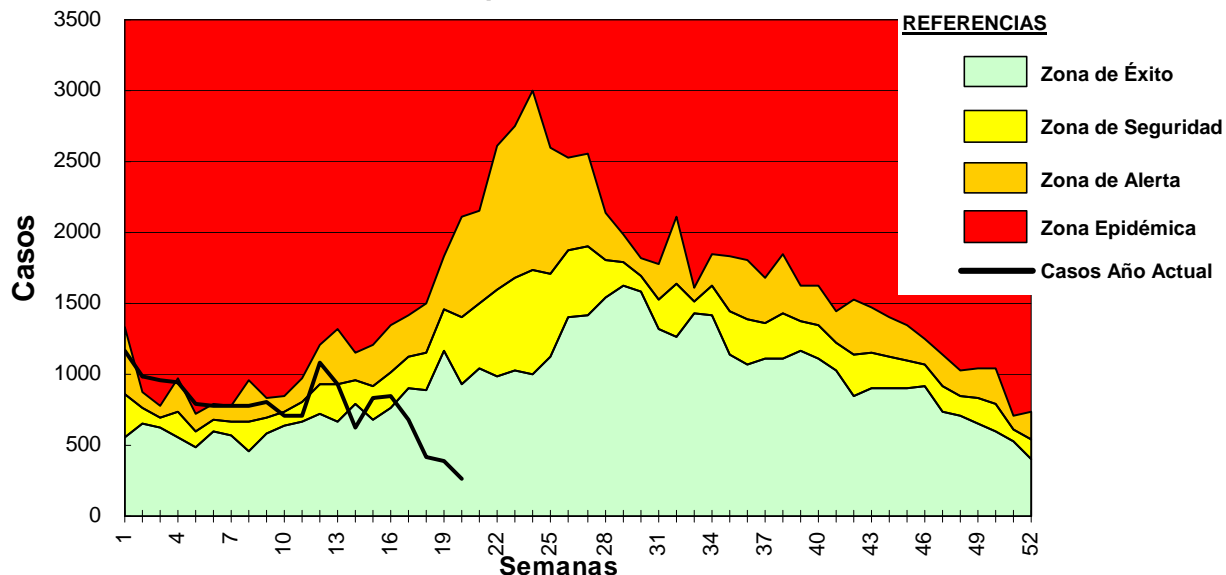
## Influenza

### < 5 años

El corredor endémico regional de influenza en menores de 5 años registra un pico de brote epidémico en las primeras semanas del 2007. En la actualidad se encuentra en zona de éxito.

Todas las provincias de la región han notificado en el 2007 un número menor de casos de acuerdo a lo esperado con respecto al registro histórico de los últimos 5 años a partir de la SE 14.

### Corredor endémico semanal de influenza en menores de 5 años hasta la semana epidemiológica 20. Región NEA, 2002-2007



Actividad de influenza menor de 5 años según jurisdicción, hasta la SE 20-2007

|            | 1         | 2         | 3         | 4         | 5         | 6         | 7         | 8         | 9         | 10     | 11     | 12        | 13     | 14     | 15     | 16     | 17     | 18     | 19     | 20     |
|------------|-----------|-----------|-----------|-----------|-----------|-----------|-----------|-----------|-----------|--------|--------|-----------|--------|--------|--------|--------|--------|--------|--------|--------|
| Corrientes | Alerta    | Alerta    | Epidémica | Alerta    | Alerta    | Alerta    | Alerta    | Alerta    | Alerta    | Alerta | Alerta | Alerta    | Alerta | Alerta | Alerta | Alerta | Alerta | Alerta | Alerta | Alerta |
| Chaco      | Epidémica | Epidémica | Epidémica | Epidémica | Epidémica | Alerta    | Alerta    | Alerta    | Alerta    | Alerta | Alerta | Alerta    | Alerta | Alerta | Alerta | Alerta | Alerta | Alerta | Alerta | Alerta |
| Formosa    | Alerta    | Epidémica | Epidémica | Epidémica | Epidémica | Epidémica | Epidémica | Epidémica | Epidémica | Alerta | Alerta | Alerta    | Alerta | Alerta | Alerta | Alerta | Alerta | Alerta | Alerta | Alerta |
| Misiones   | Alerta    | Epidémica | Epidémica | Epidémica | Alerta    | Alerta    | Alerta    | Alerta    | Alerta    | Alerta | Alerta | Epidémica | Alerta | Alerta | Alerta | Alerta | Alerta | Alerta | Alerta | Alerta |

Fecha de actualización:

06/06/07

Fuente: UNAMOS. Dirección de Epidemiología. Ministerio de Salud .



## Influenza

### < 5 años

El corredor endémico regional de influenza en menores de 5 años registra un pico de brote epidémico hasta la semana epidemiológica 13 del 2007. En la actualidad se encuentra entrando en zona de seguridad.

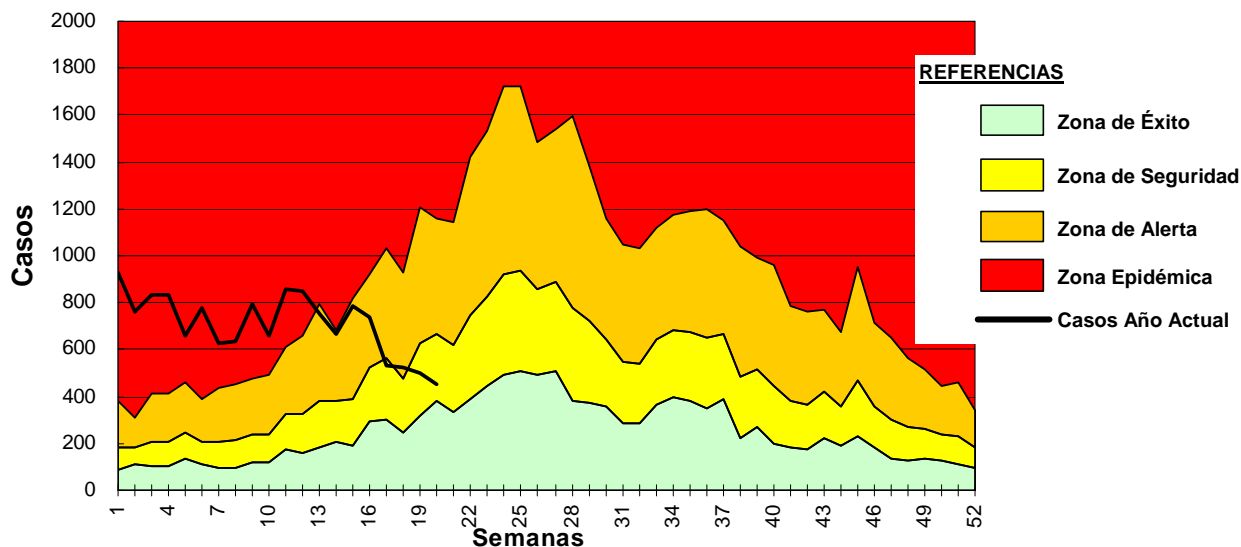
El número de notificaciones registradas en las SE 20 en Catamarca y Jujuy se encuentra por debajo de lo esperado de acuerdo al registro histórico de los últimos 5 años.

Salta y Santiago del Estero no han notificado casos en las últimas semanas del año.

Fecha de actualización:

06/06/07

### Corredor endémico semanal de influenza en menores de 5 años hasta la semana epidemiológica 20. Región NOA, 2002-2007



### Actividad de influenza menor de 5 años según jurisdicción, hasta la SE 20-2007

|                     | 1      | 2      | 3      | 4      | 5      | 6      | 7      | 8      | 9      | 10     | 11     | 12     | 13          | 14     | 15     | 16          | 17          | 18     | 19          | 20          |
|---------------------|--------|--------|--------|--------|--------|--------|--------|--------|--------|--------|--------|--------|-------------|--------|--------|-------------|-------------|--------|-------------|-------------|
| Catamarca           | Red    | Red    | Red    | Yellow | Yellow | Red    | Orange | Red    | Red    | Red    | Red    | Red    | Light Green | Yellow | Orange | Light Green | Light Green | Yellow | Yellow      | Light Green |
| Jujuy               | Yellow | Yellow | Red    | Yellow | Yellow | Yellow | Yellow | Yellow | Yellow | Yellow | Yellow | Yellow | Yellow      | Yellow | Yellow | Light Green | Light Green | Yellow | Light Green | Light Green |
| Salta               | Red    | Red    | Red    | Red    | Red    | Red    | Red    | Red    | Red    | Red    | Red    | Red    | Red         | Red    | Red    | Red         | Yellow      | Grey   | Grey        | Grey        |
| Santiago del Estero | Orange | Orange | Orange | Orange | Orange | Orange | Orange | Orange | Orange | Orange | Orange | Orange | Orange      | Orange | Orange | Orange      | Orange      | Yellow | Grey        | Grey        |
| Tucumán             | Red    | Red    | Red    | Red    | Red    | Red    | Red    | Red    | Red    | Red    | Red    | Red    | Red         | Red    | Red    | Red         | Red         | Red    | Yellow      | Red         |

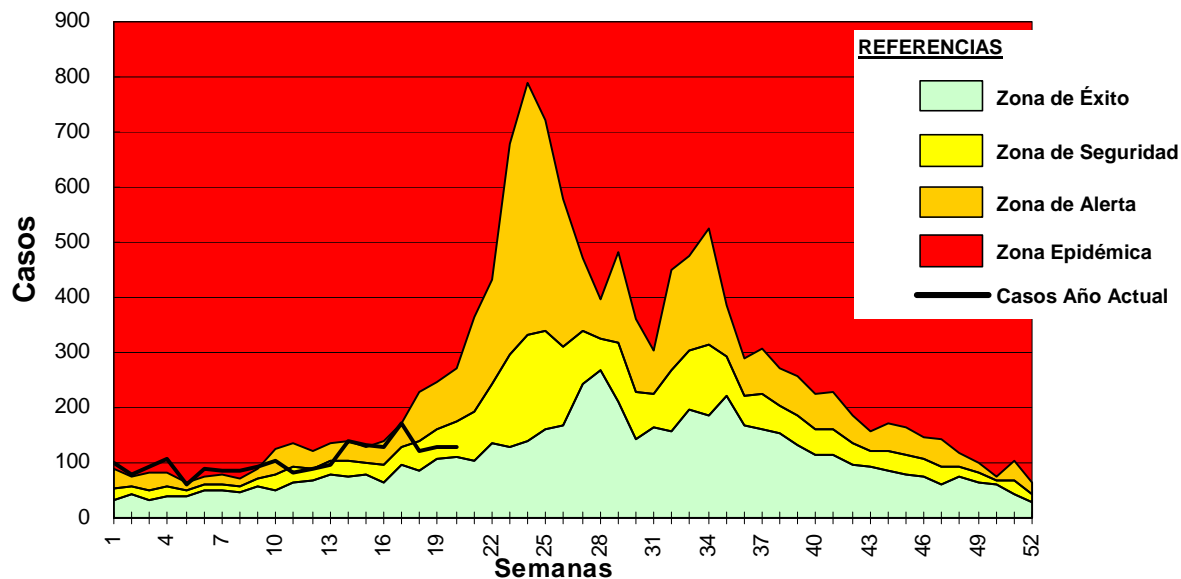
## Influenza

### < 5 años

El corredor endémico regional de influenza en menores de 5 años registra un periodo de brote en las primeras semanas de 2007 y en la actualidad se encuentra en el límite entre las zonas de seguridad y alarma.

El corredor de Tierra del Fuego en la SE 20 se encuentra en zona de brote epidémico, con un aumento del número de notificaciones por encima de lo esperado de acuerdo al registro histórico de los últimos 5 años

### Corredor endémico semanal de influenza en menores de 5 años hasta la semana epidemiológica 20. Región Sur, 2002-2007



### Actividad de influenza menor de 5 años según jurisdicción, hasta la SE 20-2007

|                  | 1         | 2         | 3         | 4         | 5         | 6         | 7         | 8         | 9         | 10        | 11        | 12        | 13        | 14        | 15        | 16        | 17        | 18        | 19        | 20        |           |
|------------------|-----------|-----------|-----------|-----------|-----------|-----------|-----------|-----------|-----------|-----------|-----------|-----------|-----------|-----------|-----------|-----------|-----------|-----------|-----------|-----------|-----------|
| Chubut           | Alerta    | Éxito     | Alerta    | Alerta    | Alerta    | Alerta    | Alerta    | Alerta    | Alerta    | Alerta    | Alerta    | Alerta    | Alerta    | Alerta    | Alerta    | Alerta    | Alerta    | Alerta    | Alerta    | Alerta    | Alerta    |
| La Pampa         | Epidémica | Epidémica | Epidémica | Epidémica | Epidémica | Epidémica | Epidémica | Epidémica | Epidémica | Epidémica | Epidémica | Epidémica | Epidémica | Epidémica | Epidémica | Epidémica | Epidémica | Epidémica | Epidémica | Epidémica | Epidémica |
| Neuquén          | Alerta    | Alerta    | Alerta    | Alerta    | Alerta    | Alerta    | Alerta    | Alerta    | Alerta    | Alerta    | Alerta    | Alerta    | Alerta    | Alerta    | Alerta    | Alerta    | Alerta    | Alerta    | Alerta    | Alerta    | Alerta    |
| Rio Negro        | Alerta    | Alerta    | Alerta    | Alerta    | Alerta    | Alerta    | Alerta    | Alerta    | Alerta    | Alerta    | Alerta    | Alerta    | Alerta    | Alerta    | Alerta    | Alerta    | Alerta    | Alerta    | Alerta    | Alerta    | Alerta    |
| Santa Cruz       | Alerta    | Alerta    | Alerta    | Alerta    | Alerta    | Alerta    | Alerta    | Alerta    | Alerta    | Alerta    | Alerta    | Alerta    | Alerta    | Alerta    | Alerta    | Alerta    | Alerta    | Alerta    | Alerta    | Alerta    | Alerta    |
| Tierra del Fuego | Alerta    | Alerta    | Alerta    | Alerta    | Alerta    | Alerta    | Alerta    | Alerta    | Alerta    | Alerta    | Alerta    | Alerta    | Alerta    | Alerta    | Alerta    | Alerta    | Alerta    | Alerta    | Alerta    | Alerta    | Epidémica |

Fecha de actualización:

06/06/07

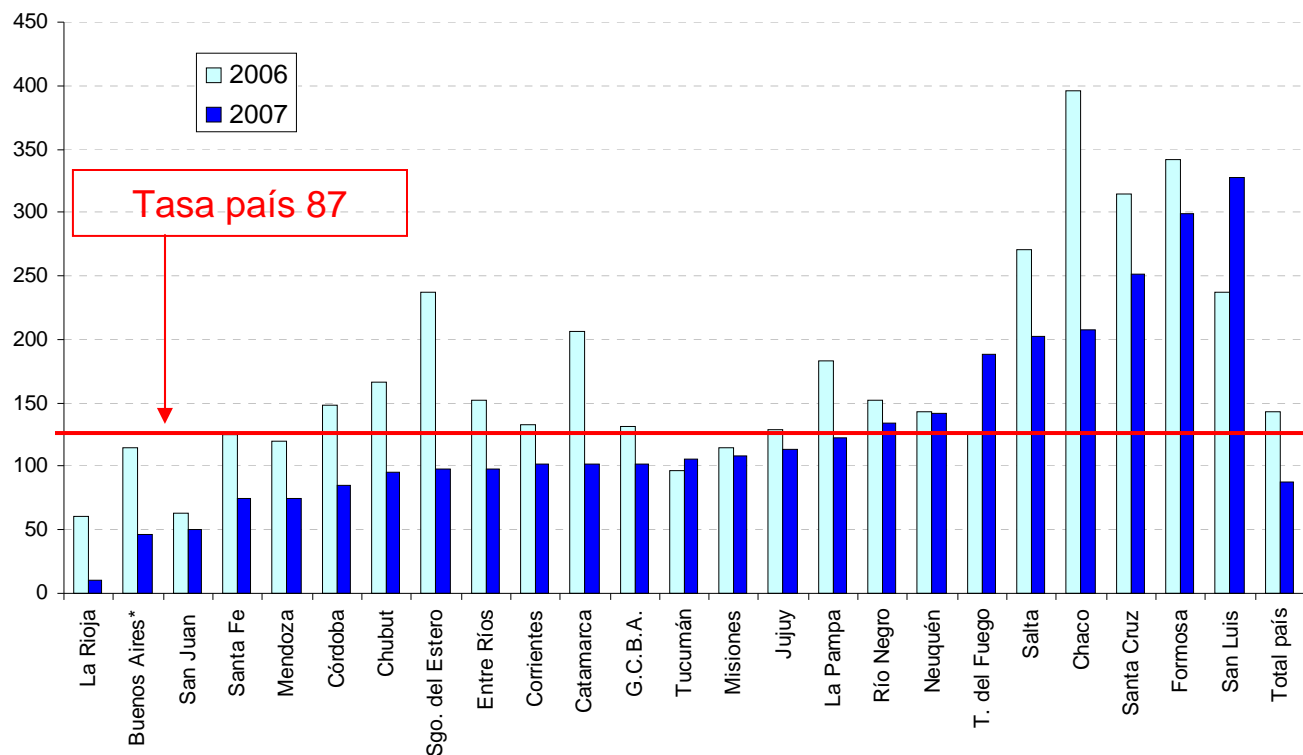
Fuente: UNAMOS. Dirección de Epidemiología. Ministerio de Salud .

## Neumonía Total

Tucumán, Tierra del Fuego y San Luis presentan tasas superiores al año anterior, mientras que el resto muestran disminución de las mismas hacia el año actual.

Las provincias que superaron la tasa media país en el año 2007 son Río Negro, Neuquén, Tierra del Fuego, Salta, Chaco, Santa Cruz, Formosa y San Luis.

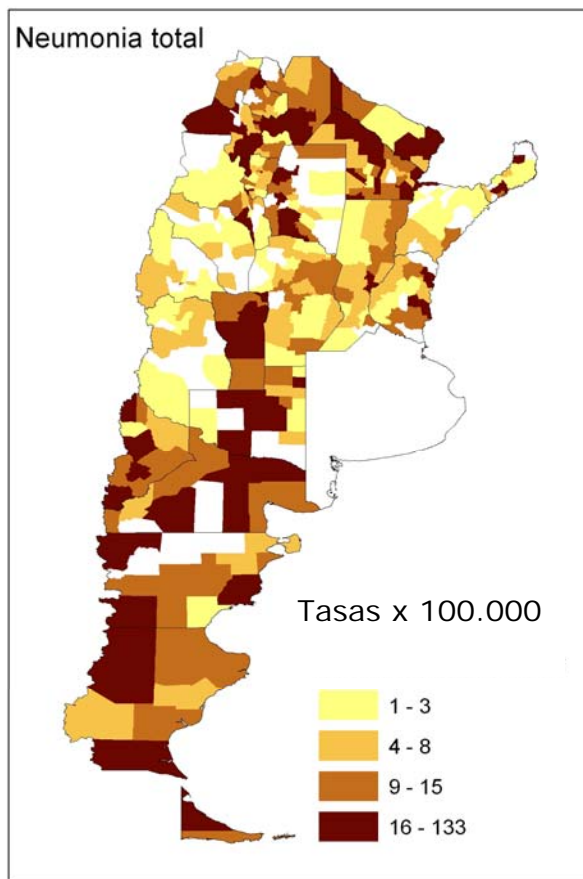
**Distribución de las tasas de notificación de neumonía por 100.000 habitantes según provincias y total país. Argentina, 2006-2007.**



Nota: Provincia de Buenos Aires ha notificado hasta la SE 12 del 2007.

## Neumonía

### Tasas de notificación de neumonía por 100.000 habitantes según departamentos. Argentina, 2007



Las tasas de San Javier (Córdoba) y Río Chico (Santa Cruz) superaron las 100 notificaciones cada 100.000 habitantes.

Los departamentos que aparecen en blanco es por falta de información.

La falta de información puede deberse a que la misma no está desagregada por departamentos o bien a que aún no se han recibido notificaciones (mayo de 2007)

Fecha de actualización:

06/06/07

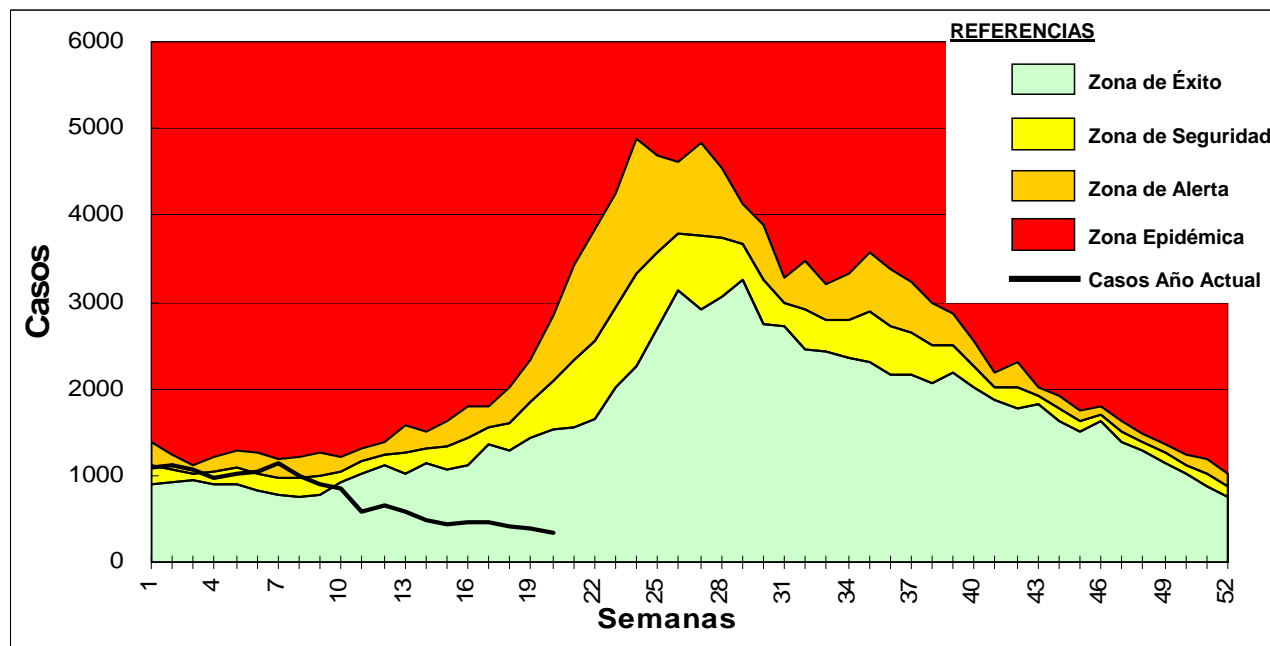
Fuente: UNAMOS. Dirección de Epidemiología. Ministerio de Salud .

## Neumonía

Hasta el 20 de mayo de 2007 el corredor endémico regional de neumonía se ha mantenido en la zona de éxito. Las notificaciones registradas se encuentran por debajo de lo esperado de acuerdo al registro histórico de los últimos 5 años.

La falta de notificaciones de provincia de Buenos Aires desde la semana epidemiológica 15 del corriente año, podría explicar el descenso del corredor.

### Corredor endémico semanal de neumonía hasta la semana epidemiológica 20. Región Centro, 2002-2007



Actividad de neumonía Región Centro, desde la SE 1 hasta la 20 de 2007

|                     | 1     | 2     | 3     | 4     | 5     | 6     | 7     | 8     | 9     | 10    | 11    | 12    | 13    | 14    | 15    | 16    | 17    | 18    | 19    | 20    |
|---------------------|-------|-------|-------|-------|-------|-------|-------|-------|-------|-------|-------|-------|-------|-------|-------|-------|-------|-------|-------|-------|
| Buenos Aires (Pcia) | Verde | Verde | Verde | Verde | Verde | Verde | Verde | Verde | Verde | Verde | Verde | Verde | Verde | Verde | Verde | Verde | Verde | Verde | Verde | Verde |
| Capital Federal     | Verde | Verde | Verde | Verde | Verde | Verde | Verde | Verde | Verde | Verde | Verde | Verde | Verde | Verde | Verde | Verde | Verde | Verde | Verde | Verde |
| Cordoba             | Verde | Verde | Verde | Verde | Verde | Verde | Verde | Verde | Verde | Verde | Verde | Verde | Verde | Verde | Verde | Verde | Verde | Verde | Verde | Verde |
| Entre Ríos          | Verde | Verde | Verde | Verde | Verde | Verde | Verde | Verde | Verde | Verde | Verde | Verde | Verde | Verde | Verde | Verde | Verde | Verde | Verde | Verde |
| Santa Fe            | Verde | Verde | Verde | Verde | Verde | Verde | Verde | Verde | Verde | Verde | Verde | Verde | Verde | Verde | Verde | Verde | Verde | Verde | Verde | Verde |

Fecha de actualización:

06/06/07

Fuente: UNAMOS. Dirección de Epidemiología. Ministerio de Salud .

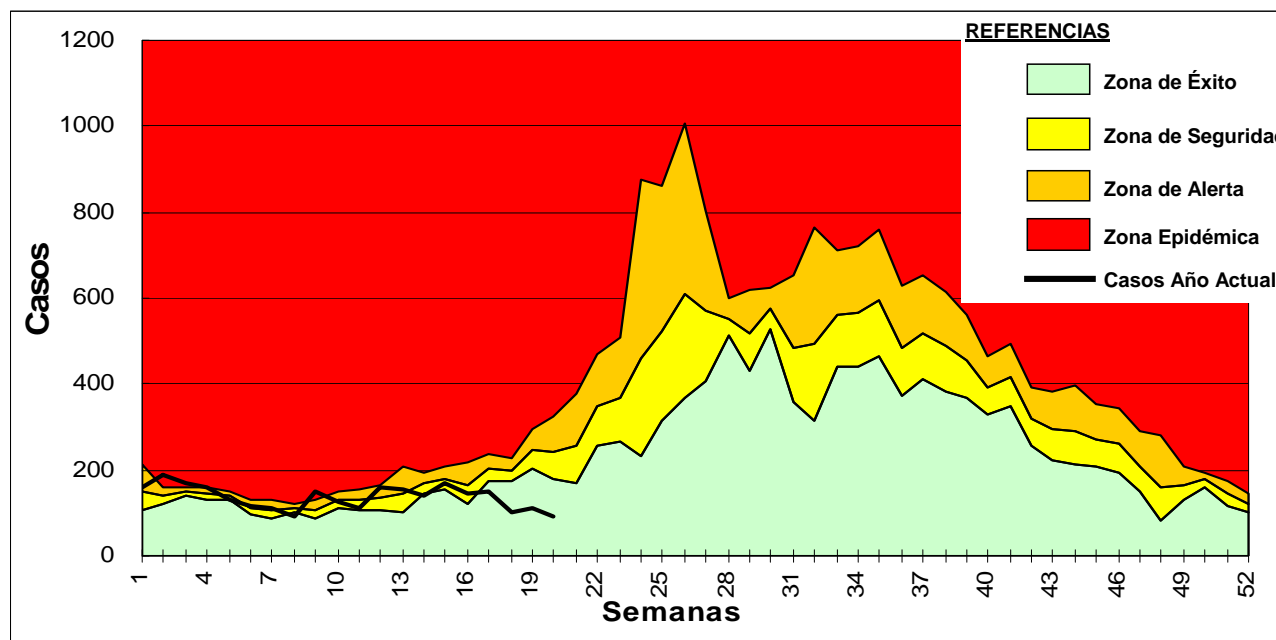
## Neumonía

El corredor endémico regional de neumonía registra un pico de brote epidémico en las primeras semanas del 2007. En la actualidad se encuentra en zona de éxito.

La Rioja en las últimas semanas del año no ha registrado notificaciones, al igual que Mendoza desde la SE 18.

San Luis se encuentra en periodo de brote desde la SE 9.

### Corredor endémico semanal de neumonía hasta la semana epidemiológica 20. Región Cuyo, 2002-2007



Actividad de neumonía Región Cuyo, desde la SE 1 hasta la 20 de 2007

|          | 1         | 2         | 3         | 4         | 5         | 6         | 7         | 8         | 9         | 10        | 11        | 12        | 13        | 14        | 15        | 16        | 17        | 18        | 19        | 20        |
|----------|-----------|-----------|-----------|-----------|-----------|-----------|-----------|-----------|-----------|-----------|-----------|-----------|-----------|-----------|-----------|-----------|-----------|-----------|-----------|-----------|
| La Rioja | Alerta    | Alerta    | Éxito     | Alerta    | Éxito     | Epidémica | Alerta    | Alerta    | Alerta    | Alerta    | Alerta    | Alerta    | Alerta    | Alerta    | Alerta    | Alerta    | Alerta    | Alerta    | Alerta    | Alerta    |
| Mendoza  | Alerta    | Alerta    | Alerta    | Alerta    | Alerta    | Alerta    | Alerta    | Alerta    | Alerta    | Alerta    | Alerta    | Alerta    | Alerta    | Alerta    | Alerta    | Alerta    | Alerta    | Alerta    | Alerta    | Alerta    |
| San Juan | Alerta    | Alerta    | Alerta    | Alerta    | Alerta    | Alerta    | Alerta    | Alerta    | Alerta    | Alerta    | Alerta    | Alerta    | Alerta    | Alerta    | Alerta    | Alerta    | Alerta    | Alerta    | Alerta    | Alerta    |
| San Luis | Epidémica | Epidémica | Epidémica | Epidémica | Epidémica | Epidémica | Epidémica | Epidémica | Epidémica | Epidémica | Epidémica | Epidémica | Epidémica | Epidémica | Epidémica | Epidémica | Epidémica | Epidémica | Epidémica | Epidémica |

Fecha de actualización:

06/06/07

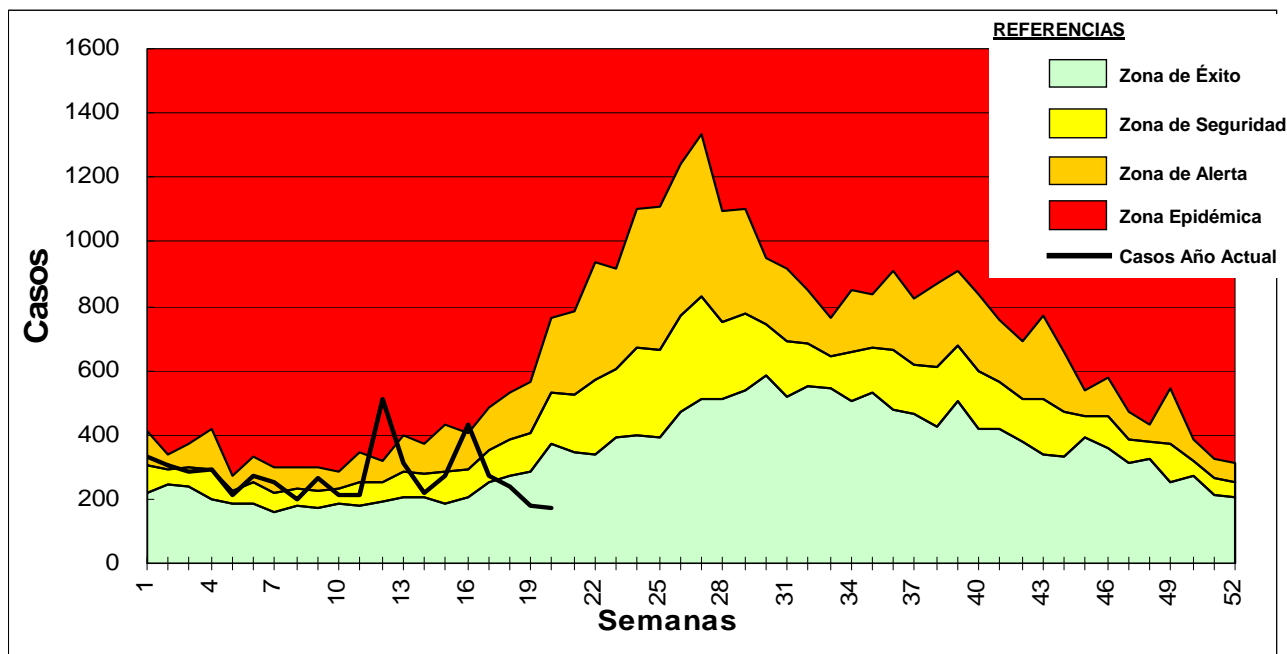
Fuente: UNAMOS. Dirección de Epidemiología. Ministerio de Salud .

## Neumonía

El corredor endémico regional de influenza en menores de 5 años registra un pico de brote epidémico a la SE 12 del 2007. En la actualidad se encuentra en zona de éxito.

Todas las provincias de la región han notificado en el 2007 un número menor de casos de acuerdo a lo esperado con respecto al registro histórico de los últimos 5 años a partir de la SE 14.

### Corredor endémico semanal de neumonía hasta la semana epidemiológica 20. Región NEA, 2002-2007



Actividad de neumonía Región NEA, desde la SE 1 hasta la 20 de 2007

|            | 1       | 2       | 3       | 4       | 5       | 6       | 7       | 8       | 9       | 10      | 11      | 12      | 13      | 14      | 15      | 16      | 17      | 18      | 19      | 20      |         |
|------------|---------|---------|---------|---------|---------|---------|---------|---------|---------|---------|---------|---------|---------|---------|---------|---------|---------|---------|---------|---------|---------|
| Corrientes | Rojo    | Naranja | Naranja | Naranja | Naranja | Naranja | Naranja | Naranja | Naranja | Naranja | Naranja | Naranja | Naranja | Naranja | Naranja | Naranja | Naranja | Naranja | Naranja | Naranja | Naranja |
| Chaco      | Naranja | Naranja | Naranja | Naranja | Naranja | Naranja | Naranja | Naranja | Naranja | Naranja | Naranja | Naranja | Naranja | Naranja | Naranja | Naranja | Naranja | Naranja | Naranja | Naranja | Naranja |
| Formosa    | Naranja | Naranja | Naranja | Naranja | Naranja | Naranja | Naranja | Naranja | Naranja | Naranja | Naranja | Naranja | Naranja | Naranja | Naranja | Naranja | Naranja | Naranja | Naranja | Naranja | Naranja |
| Misiones   | Naranja | Naranja | Naranja | Naranja | Naranja | Naranja | Naranja | Naranja | Naranja | Naranja | Naranja | Naranja | Naranja | Naranja | Naranja | Naranja | Naranja | Naranja | Naranja | Naranja | Naranja |

Fecha de actualización:

06/06/07

Fuente: UNAMOS. Dirección de Epidemiología. Ministerio de Salud .



## Neumonía

El corredor endémico regional de neumonía registra picos de brote epidémico hasta la semana epidemiológica 13 del 2007. En la actualidad se encuentra entrando en zona de seguridad y éxito.

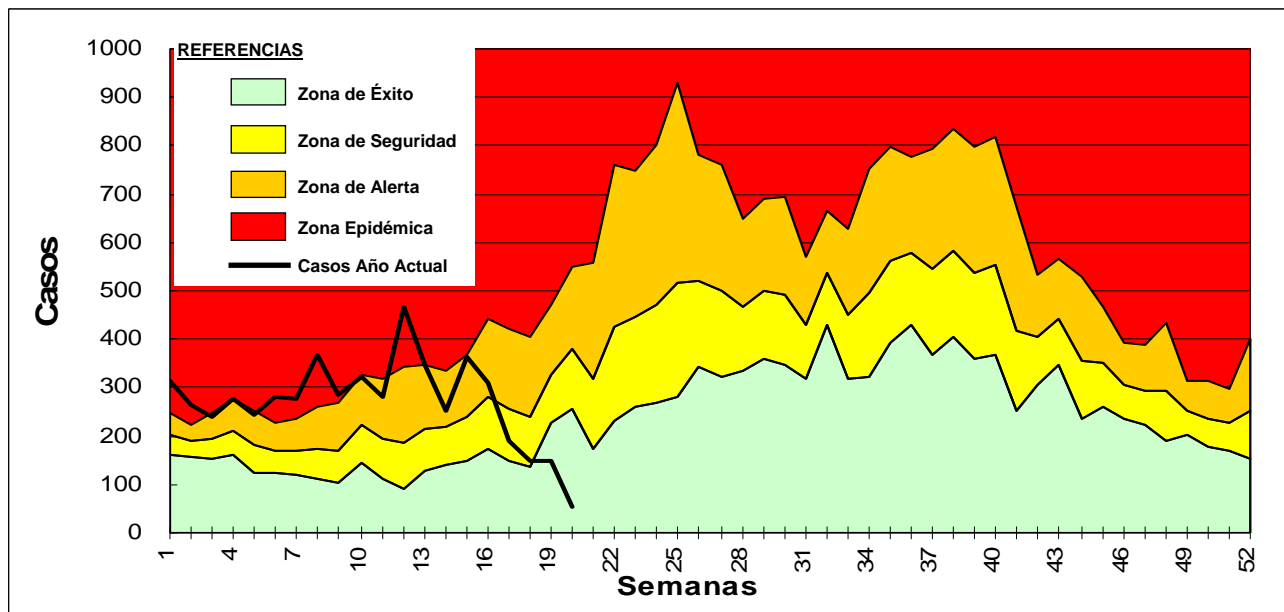
El número de notificaciones registradas en las SE 19 y 20 en Catamarca y Jujuy se encuentra por debajo de lo esperado, mientras Tucumán registró un brote entre las SE 16-19.

Salta y Santiago del Estero no han notificado casos en las últimas semanas del año.

Fecha de actualización:

06/06/07

### Corredor endémico semanal de neumonía hasta la semana epidemiológica 20. Región NOA, 2002-2007



#### Actividad de neumonía Región NOA, desde la SE 1 hasta la 20 de 2007

|                     | 1       | 2       | 3       | 4       | 5       | 6       | 7       | 8       | 9       | 10      | 11      | 12      | 13      | 14      | 15      | 16      | 17      | 18      | 19      | 20      |         |
|---------------------|---------|---------|---------|---------|---------|---------|---------|---------|---------|---------|---------|---------|---------|---------|---------|---------|---------|---------|---------|---------|---------|
| Catamarca           | Rojo    | Naranja | Rojo    | Naranja | Naranja | Naranja | Naranja | Naranja | Naranja | Naranja | Naranja | Naranja | Naranja | Naranja | Naranja | Naranja | Naranja | Naranja | Naranja | Naranja | Naranja |
| Jujuy               | Naranja | Verde   | Verde   | Verde   | Verde   | Naranja | Naranja | Naranja | Naranja | Naranja | Naranja | Naranja | Naranja | Naranja | Naranja | Naranja | Naranja | Naranja | Naranja | Naranja | Naranja |
| Salta               | Rojo    | Rojo    | Naranja | Rojo    | Rojo    | Rojo    | Rojo    | Rojo    | Rojo    | Rojo    | Rojo    | Rojo    | Rojo    | Naranja | Naranja | Naranja | Naranja | Naranja | Naranja | Naranja | Naranja |
| Santiago del Estero | Naranja | Naranja | Naranja | Naranja | Naranja | Naranja | Naranja | Naranja | Naranja | Naranja | Naranja | Naranja | Naranja | Naranja | Naranja | Naranja | Naranja | Naranja | Naranja | Naranja | Naranja |
| Tucumán             | Rojo    | Naranja | Naranja | Naranja | Naranja | Naranja | Naranja | Naranja | Naranja | Naranja | Naranja | Naranja | Naranja | Naranja | Naranja | Naranja | Naranja | Naranja | Naranja | Naranja | Naranja |

## Neumonía

El corredor endémico regional de neumonía se encuentra entre las zonas de seguridad y éxito.

El corredor de Tierra del Fuego se encuentra en zona de brote epidémico a partir de la SE 18.

El corredor de Neuquen se encuentra en zona de alarma a la SE 20.

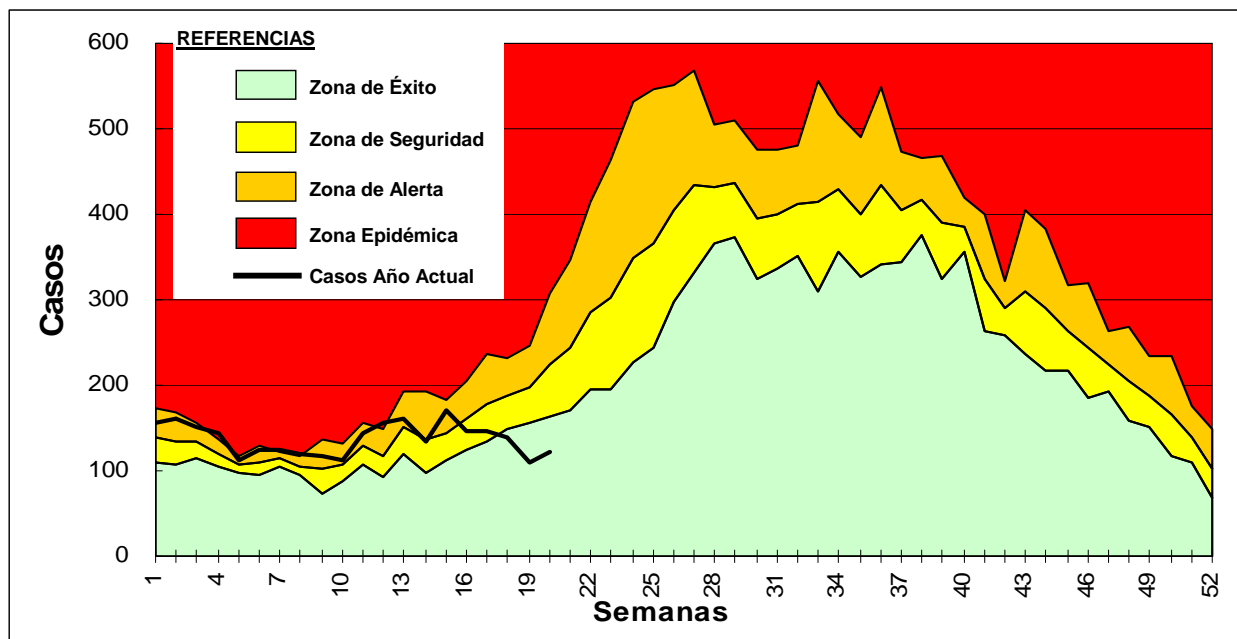
Los corredores de Chubut, Santa Cruz y Río Negro se encuentran en las zonas de seguridad y éxito.

La Pampa no registra notificaciones desde la SE 17.

Fecha de actualización:

06/06/07

### Corredor endémico semanal de neumonía hasta la semana epidemiológica 20. Región Sur, 2002-2007



Actividad de neumonía Región Sur, desde la SE 1 hasta la 20 de 2007

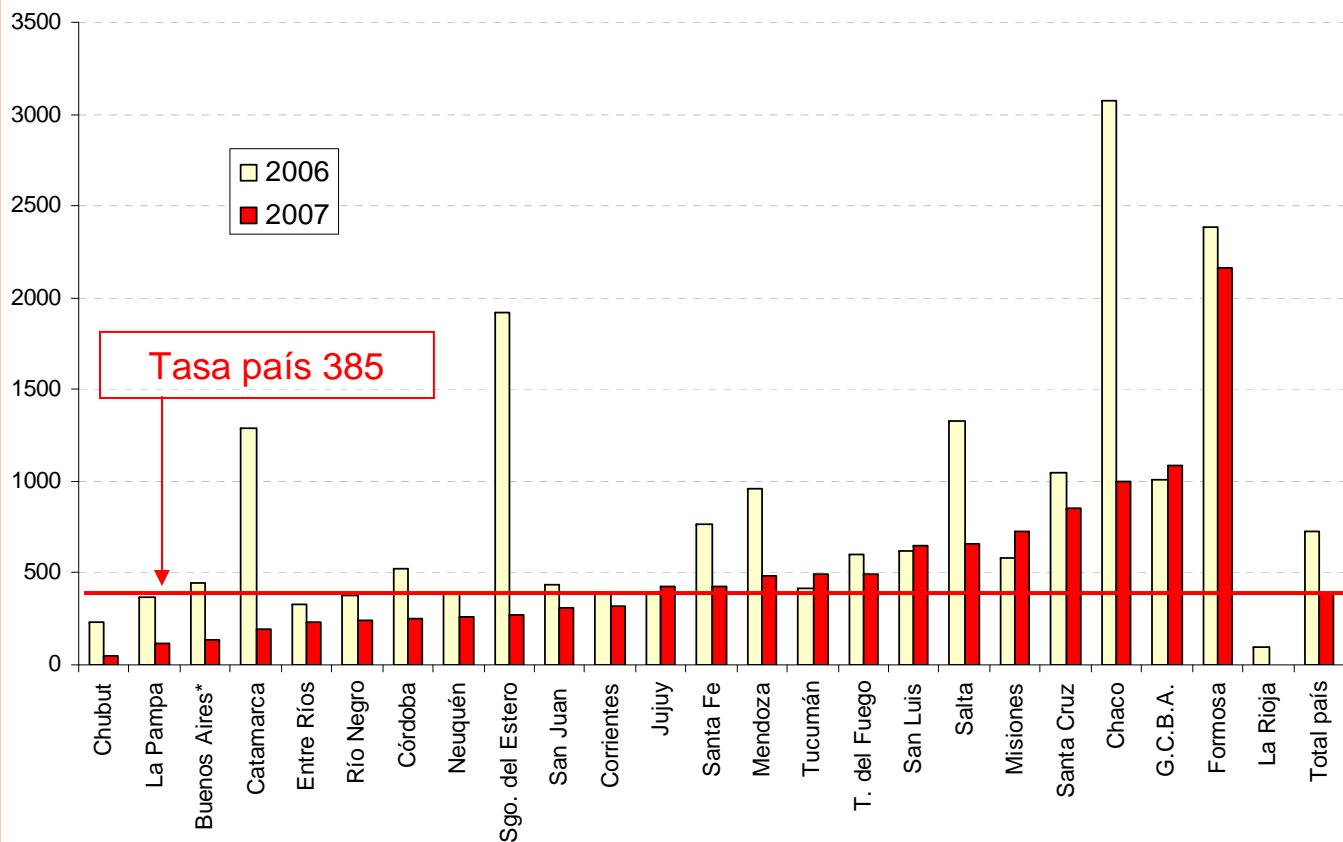
|                  | 1        | 2        | 3        | 4        | 5        | 6        | 7        | 8        | 9        | 10       | 11       | 12       | 13       | 14       | 15       | 16       | 17       | 18       | 19       | 20       |
|------------------|----------|----------|----------|----------|----------|----------|----------|----------|----------|----------|----------|----------|----------|----------|----------|----------|----------|----------|----------|----------|
| Chubut           | Verde    | Amarillo | Amarillo | Amarillo | Amarillo | Amarillo | Amarillo | Amarillo | Amarillo | Amarillo | Amarillo | Amarillo | Amarillo | Amarillo | Amarillo | Amarillo | Amarillo | Amarillo | Amarillo | Amarillo |
| La Pampa         | Amarillo | Amarillo | Amarillo | Amarillo | Amarillo | Amarillo | Amarillo | Amarillo | Amarillo | Amarillo | Amarillo | Amarillo | Amarillo | Amarillo | Amarillo | Amarillo | Amarillo | Amarillo | Amarillo | Amarillo |
| Neuquén          | Amarillo | Amarillo | Amarillo | Amarillo | Amarillo | Amarillo | Amarillo | Amarillo | Amarillo | Amarillo | Amarillo | Amarillo | Amarillo | Amarillo | Amarillo | Amarillo | Amarillo | Amarillo | Amarillo | Amarillo |
| Río Negro        | Amarillo | Amarillo | Amarillo | Amarillo | Amarillo | Amarillo | Amarillo | Amarillo | Amarillo | Amarillo | Amarillo | Amarillo | Amarillo | Amarillo | Amarillo | Amarillo | Amarillo | Amarillo | Amarillo | Amarillo |
| Santa Cruz       | Amarillo | Amarillo | Amarillo | Amarillo | Amarillo | Amarillo | Amarillo | Amarillo | Amarillo | Amarillo | Amarillo | Amarillo | Amarillo | Amarillo | Amarillo | Amarillo | Amarillo | Amarillo | Amarillo | Amarillo |
| Tierra del Fuego | Amarillo | Amarillo | Amarillo | Amarillo | Amarillo | Amarillo | Amarillo | Amarillo | Amarillo | Amarillo | Amarillo | Amarillo | Amarillo | Amarillo | Amarillo | Amarillo | Amarillo | Amarillo | Amarillo | Amarillo |

## Neumonía < 1 año

Jujuy, Tucumán, San Luis, Misiones y CABA (GCBA) presentan tasas superiores al año anterior, mientras que el resto muestran disminución de las mismas hacia el año actual.

Las provincias que no superan la tasa país en el año 2007 son Chubut, La Pampa, Buenos Aires, Catamarca, Entre Ríos, Río Negro, Córdoba, Neuquén, Santiago del Estero, San Juan y Corrientes.

**Distribución de las tasas de notificación de neumonía en menores de 1 año según provincias y total país por 100.000 habitantes. Argentina, 2006-2007.**



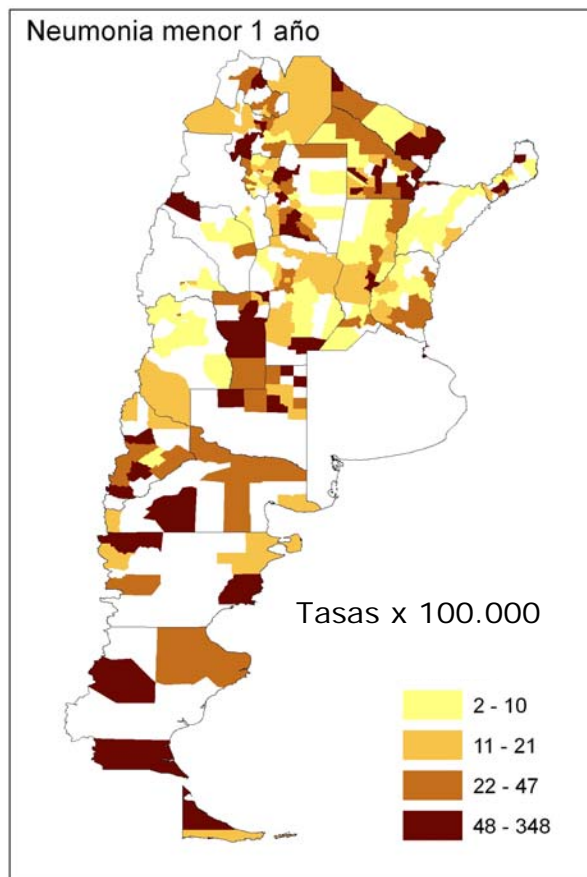
Nota: Provincia de Buenos Aires ha notificado hasta la SE 12 del 2007.

## Neumonía < 1 año

Las notificaciones de casos de neumonía en menores de 1 año a nivel departamental determinaron tasas que no superan la media nacional.

Los departamentos con tasas de notificación que superan los 120 casos por 100.000 habitantes se encuentran en Santiago del estero, Neuquen, Formosa, San Luis, Santa Cruz y Córdoba.

### Tasas de notificación de neumonía en menores de 1 año según departamentos por 100.000 habitantes. Argentina, 2007



Las tasas de Libertador general San Martín (San Luis) y San Javier (Córdoba) superaron las 300 notificaciones cada 100.000 habitantes.

Los departamentos que aparecen en blanco es por falta de información.

La falta de información puede deberse a que la misma no está desagregada por departamentos o bien a que aún no se han recibido notificaciones (mayo de 2007)

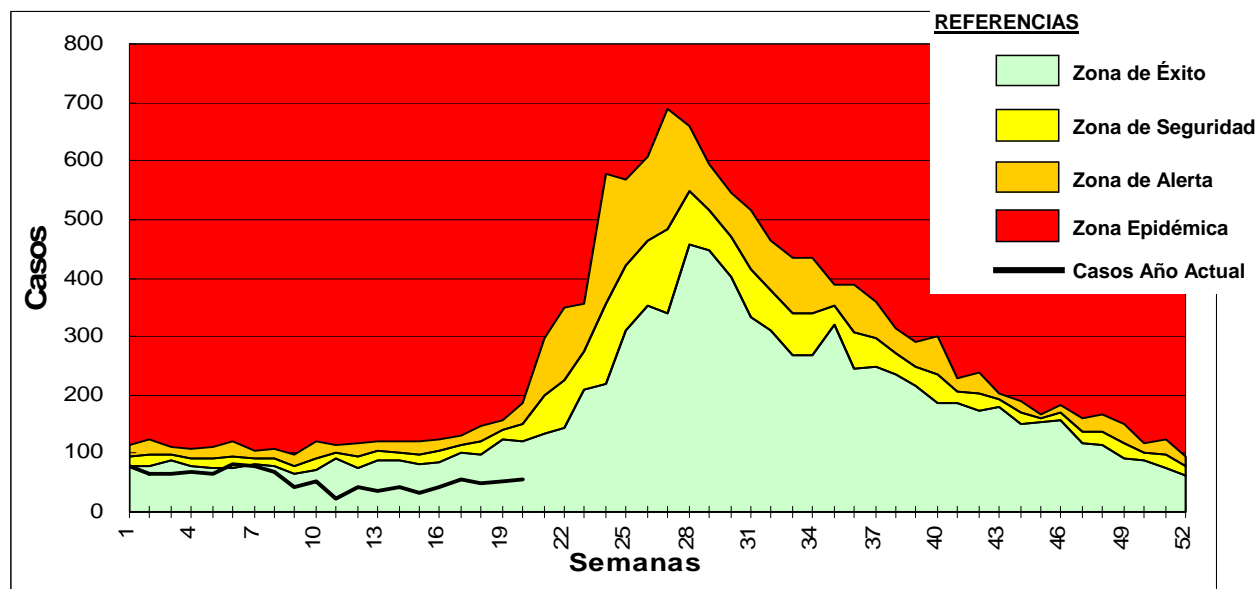
### Neumonía en menores de 1 año

Hasta el 20 de mayo de 2007 el corredor endémico regional de neumonía en menores de 1 año se ha mantenido en la zona de éxito.

Capital Federal (CABA) registró un periodo de brote entre las SE 14 a 18 de 2007.

La falta de notificaciones de provincia de Buenos Aires desde la semana epidemiológica 13 del corriente año, podría explicar el descenso del corredor.

## Corredor endémico semanal de neumonía en menores de 1 año de edad hasta la semana epidemiológica 20. Región Centro, 2002-2007



### Actividad de neumonía en menores de 1 año de edad. Región Centro, desde la SE 1 hasta la 20 de 2007

|                     | 1     | 2     | 3     | 4     | 5     | 6     | 7     | 8     | 9     | 10    | 11    | 12    | 13    | 14    | 15    | 16    | 17    | 18    | 19    | 20    |
|---------------------|-------|-------|-------|-------|-------|-------|-------|-------|-------|-------|-------|-------|-------|-------|-------|-------|-------|-------|-------|-------|
| Buenos Aires (Pcia) | Green | Green | Green | Green | Green | Green | Green | Green | Green | Green | Green | Green | Green | Green | Green | Green | Green | Green | Green | Green |
| Capital Federal     | Green | Green | Red   | Red   | Red   | Red   | Red   | Red   | Red   | Red   | Red   | Red   | Red   | Red   | Red   | Red   | Red   | Red   | Red   | Red   |
| Cordoba             | Green | Green | Green | Green | Green | Green | Green | Green | Green | Green | Green | Green | Green | Green | Green | Green | Green | Green | Green | Green |
| Entre Ríos          | Green | Green | Green | Green | Green | Green | Green | Green | Green | Green | Green | Green | Green | Green | Green | Green | Green | Green | Green | Green |
| Santa Fe            | Green | Green | Green | Green | Green | Green | Green | Green | Green | Green | Green | Green | Green | Green | Green | Green | Green | Green | Green | Green |

Fecha de actualización:

06/06/07

Fuente: UNAMOS. Dirección de Epidemiología. Ministerio de Salud .

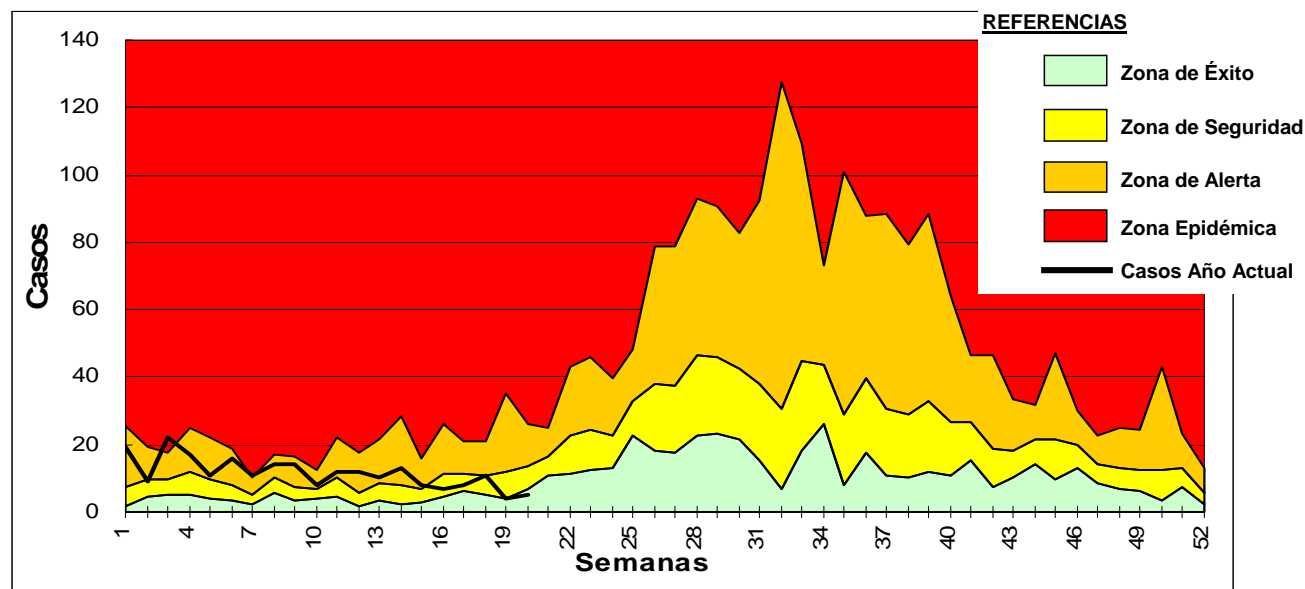
### Neumonía en menores de 1 año

El corredor endémico regional de neumonía en menores de 1 año se encuentra entre las zonas de éxito y seguridad en 2007.

La Rioja no ha registrado notificaciones en 2007, al igual que Mendoza desde la SE 18 y San Juan en la SE 20.

El corredor de San Luis se encuentra en zona de alerta desde la SE 19.

### Corredor endémico semanal de neumonía en menores de 1 año de edad hasta la semana epidemiológica 20. Región Cuyo, 2002-2007



Actividad de neumonía en menores de 1 año de edad. Región Cuyo, desde la SE 1 hasta la 20 de 2007

|          | 1 | 2 | 3 | 4 | 5 | 6 | 7 | 8 | 9 | 10 | 11 | 12 | 13 | 14 | 15 | 16 | 17 | 18 | 19 | 20 |  |
|----------|---|---|---|---|---|---|---|---|---|----|----|----|----|----|----|----|----|----|----|----|--|
| La Rioja |   |   |   |   |   |   |   |   |   |    |    |    |    |    |    |    |    |    |    |    |  |
| Mendoza  |   |   |   |   |   |   |   |   |   |    |    |    |    |    |    |    |    |    |    |    |  |
| San Juan |   |   |   |   |   |   |   |   |   |    |    |    |    |    |    |    |    |    |    |    |  |
| San Luis |   |   |   |   |   |   |   |   |   |    |    |    |    |    |    |    |    |    |    |    |  |

Fecha de actualización:

06/06/07

Fuente: UNAMOS. Dirección de Epidemiología. Ministerio de Salud .

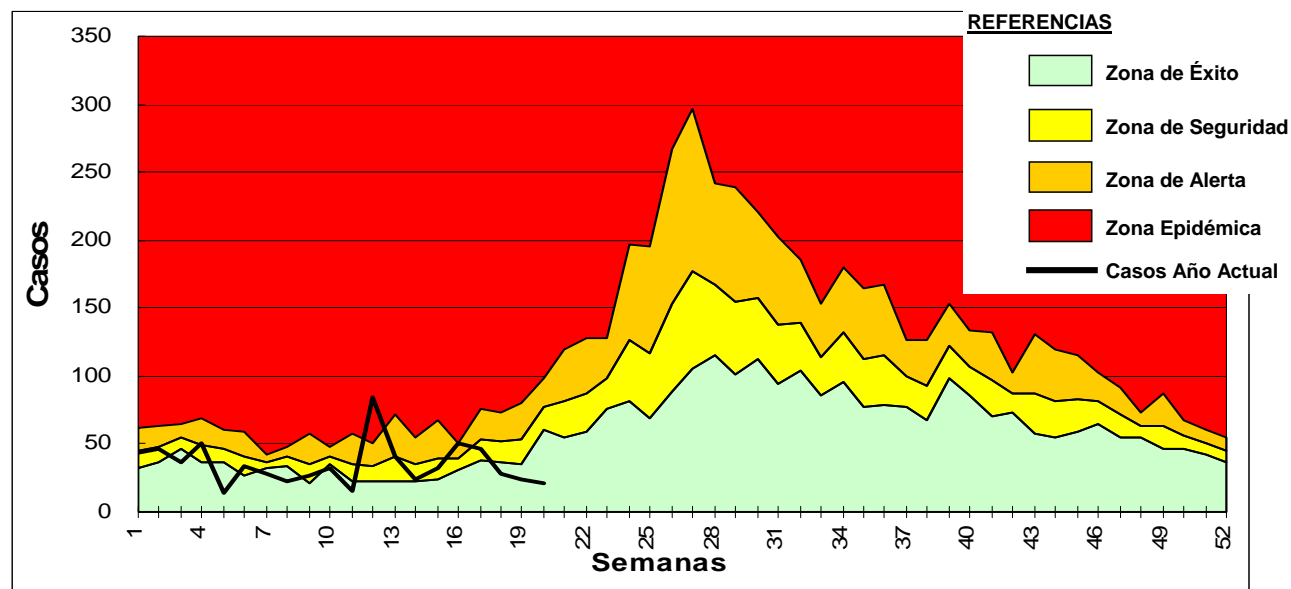
### Neumonía en menores de 1 año

El corredor endémico regional de neumonía en menores de 1 año registra un pico de brote epidémico a la SE 12 del 2007. En la actualidad se encuentra en zona de éxito.

No se registran notificaciones en las SE 19 y 20 de Chaco y Corrientes.

Los corredores de Formosa y Misiones se encuentran en zona de seguridad a la SE 20 de 2007.

## Corredor endémico semanal de neumonía en menores de 1 año de edad hasta la semana epidemiológica 20. Región NEA, 2002-2007



Actividad de neumonía en menores de 1 año de edad. Región NEA, desde la SE 1 hasta la 20 de 2007

|            | 1      | 2         | 3      | 4         | 5      | 6         | 7         | 8         | 9      | 10        | 11     | 12        | 13     | 14     | 15        | 16     | 17        | 18        | 19     | 20     |
|------------|--------|-----------|--------|-----------|--------|-----------|-----------|-----------|--------|-----------|--------|-----------|--------|--------|-----------|--------|-----------|-----------|--------|--------|
| Corrientes | Alerta | Alerta    | Alerta | Alerta    | Alerta | Alerta    | Alerta    | Alerta    | Alerta | Alerta    | Alerta | Alerta    | Alerta | Alerta | Alerta    | Alerta | Alerta    | Alerta    | Alerta | Alerta |
| Chaco      | Alerta | Éxito     | Éxito  | Éxito     | Éxito  | Éxito     | Éxito     | Éxito     | Éxito  | Éxito     | Éxito  | Alerta    | Alerta | Alerta | Alerta    | Alerta | Alerta    | Alerta    | Alerta | Alerta |
| Formosa    | Alerta | Alerta    | Alerta | Epidémica | Alerta | Epidémica | Epidémica | Epidémica | Alerta | Epidémica | Alerta | Alerta    | Alerta | Alerta | Alerta    | Alerta | Alerta    | Alerta    | Alerta | Alerta |
| Misiones   | Alerta | Epidémica | Alerta | Alerta    | Alerta | Éxito     | Alerta    | Éxito     | Alerta | Éxito     | Alerta | Epidémica | Alerta | Alerta | Epidémica | Alerta | Epidémica | Epidémica | Alerta | Alerta |

Fecha de actualización:

06/06/07

Fuente: UNAMOS. Dirección de Epidemiología. Ministerio de Salud .

### Neumonía en menores de 1 año

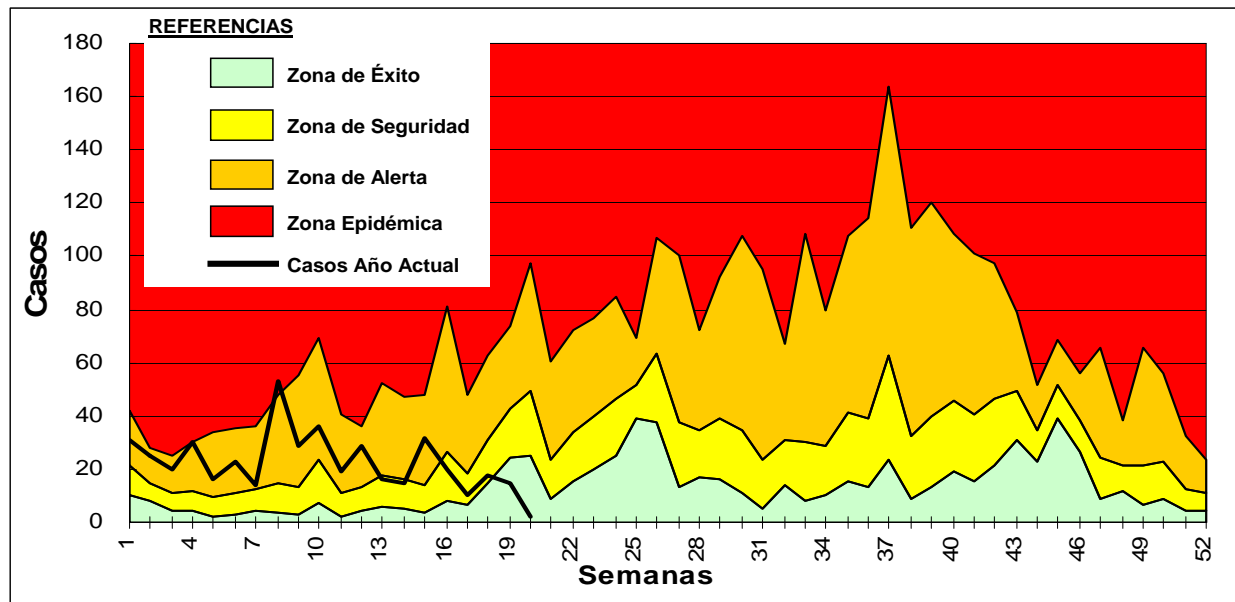
El corredor endémico regional de neumonía en menores de 1 año se encuentra en zona de éxito a partir de la SE 17.

Salta ha registrado un periodo de brote entre las SE 1-15 de 2007.

No se registran notificaciones en Catamarca, Jujuy, Salta y Santiago del Estero en las últimas semanas de 2007.

El corredor de Tucumán se encuentra en zona de seguridad en la SE 20.

### Corredor endémico semanal de neumonía en menores de 1 año de edad hasta la semana epidemiológica 20. Región NOA, 2002-2007



Actividad de neumonía en menores de 1 año de edad. Región NOA, desde la SE 1 hasta la 20 de 2007

|                     | 1    | 2     | 3    | 4    | 5    | 6    | 7     | 8    | 9    | 10   | 11   | 12   | 13   | 14   | 15   | 16   | 17   | 18   | 19   | 20   |
|---------------------|------|-------|------|------|------|------|-------|------|------|------|------|------|------|------|------|------|------|------|------|------|
| Catamarca           | Rojo | Rojo  | Rojo | Rojo | Rojo | Rojo | Rojo  | Rojo | Rojo | Rojo | Rojo | Rojo | Rojo | Rojo | Rojo | Rojo | Rojo | Rojo | Rojo | Rojo |
| Jujuy               | Rojo | Verde | Rojo | Rojo | Rojo | Rojo | Verde | Rojo | Rojo | Rojo | Rojo | Rojo | Rojo | Rojo | Rojo | Rojo | Rojo | Rojo | Rojo | Rojo |
| Salta               | Rojo | Rojo  | Rojo | Rojo | Rojo | Rojo | Rojo  | Rojo | Rojo | Rojo | Rojo | Rojo | Rojo | Rojo | Rojo | Rojo | Rojo | Rojo | Rojo | Rojo |
| Santiago del Estero | Rojo | Rojo  | Rojo | Rojo | Rojo | Rojo | Rojo  | Rojo | Rojo | Rojo | Rojo | Rojo | Rojo | Rojo | Rojo | Rojo | Rojo | Rojo | Rojo | Rojo |
| Tucumán             | Rojo | Rojo  | Rojo | Rojo | Rojo | Rojo | Rojo  | Rojo | Rojo | Rojo | Rojo | Rojo | Rojo | Rojo | Rojo | Rojo | Rojo | Rojo | Rojo | Rojo |

Fecha de actualización:

06/06/07

Fuente: UNAMOS. Dirección de Epidemiología. Ministerio de Salud .



### Neumonía en menores de 1 año

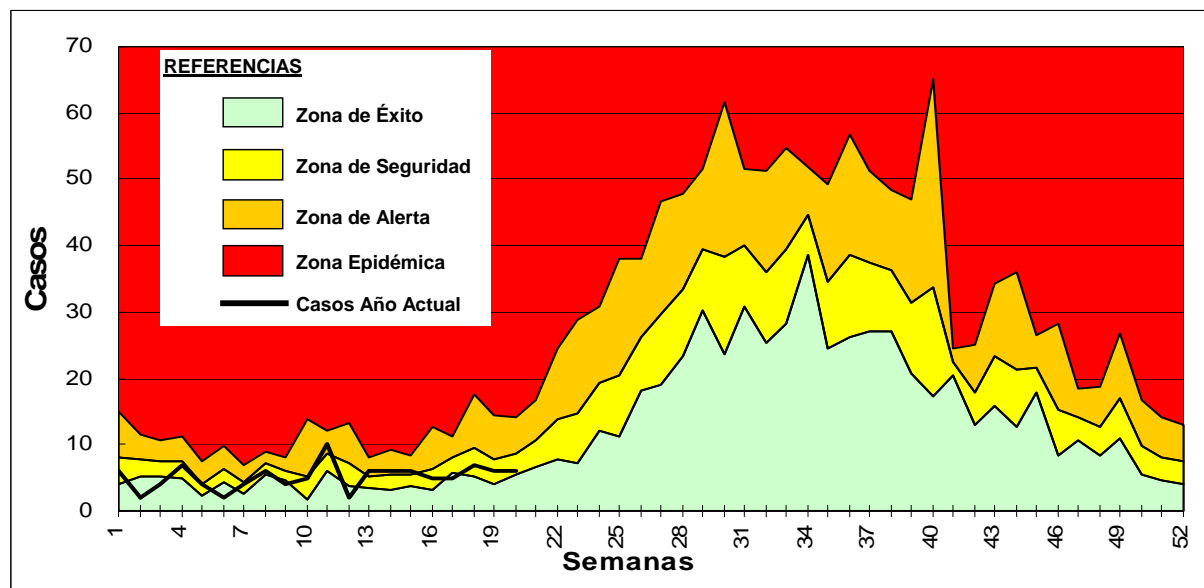
El corredor endémico regional de neumonía en menores de 1 año se encuentra entre las zonas de seguridad y alarma.

El corredor de Tierra del Fuego se encuentra en zona de brote epidémico en la SE 20.

El corredor de Neuquen y Santa cruz se encuentra en zona de alarma a la SE 20.

Chubut, La Pampa y Río Negro no registran notificaciones en las últimas SE de 2007.

## Corredor endémico semanal de neumonía en menores de 1 año de edad hasta la semana epidemiológica 20. Región Sur, 2002-2007



Actividad de neumonía en menores de 1 año de edad. Región Sur, desde la SE 1 hasta la 20 de 2007

|                  | 1 | 2 | 3 | 4 | 5 | 6 | 7 | 8 | 9 | 10 | 11 | 12 | 13 | 14 | 15 | 16 | 17 | 18 | 19 | 20 |
|------------------|---|---|---|---|---|---|---|---|---|----|----|----|----|----|----|----|----|----|----|----|
| Chubut           |   |   |   |   |   |   |   |   |   |    |    |    |    |    |    |    |    |    |    |    |
| La Pampa         |   |   |   |   |   |   |   |   |   |    |    |    |    |    |    |    |    |    |    |    |
| Neuquén          |   |   |   |   |   |   |   |   |   |    |    |    |    |    |    |    |    |    |    |    |
| Río Negro        |   |   |   |   |   |   |   |   |   |    |    |    |    |    |    |    |    |    |    |    |
| Santa Cruz       |   |   |   |   |   |   |   |   |   |    |    |    |    |    |    |    |    |    |    |    |
| Tierra del Fuego |   |   |   |   |   |   |   |   |   |    |    |    |    |    |    |    |    |    |    |    |

Fecha de actualización:

06/06/07

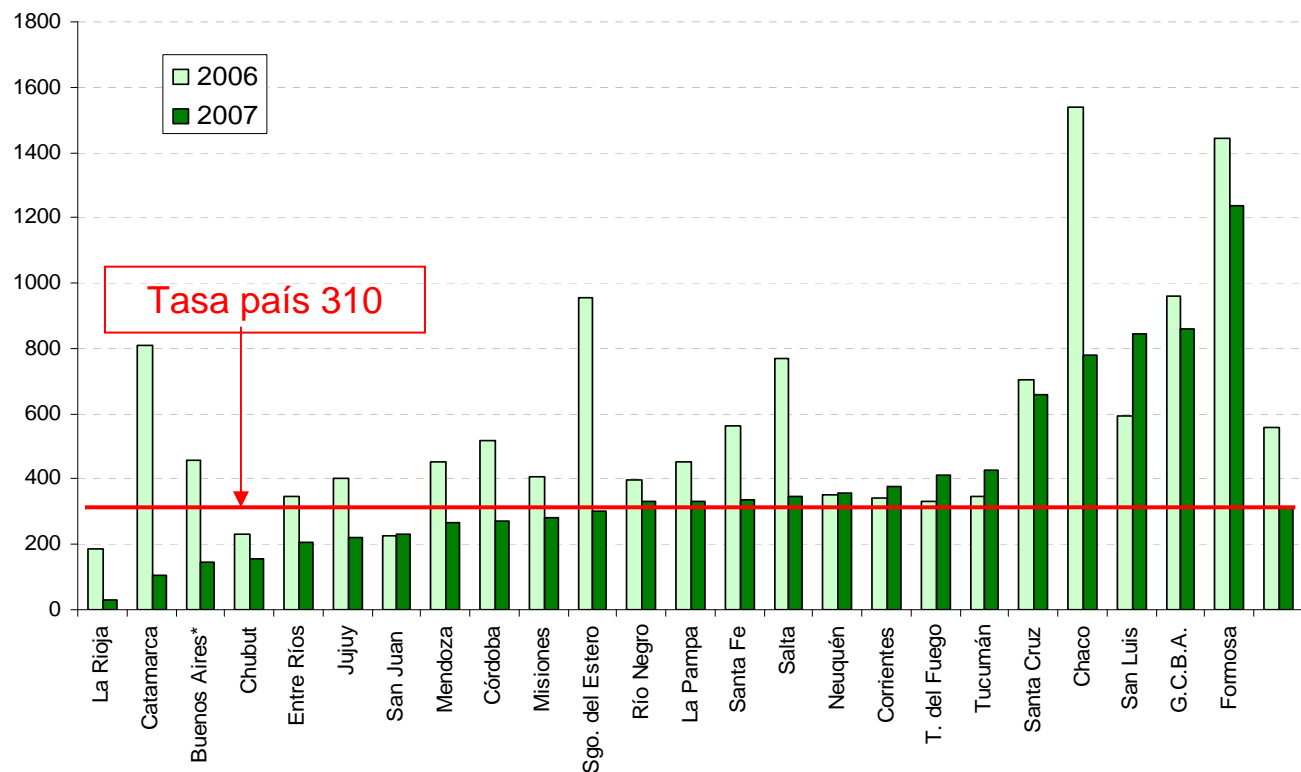
Fuente: UNAMOS. Dirección de Epidemiología. Ministerio de Salud .

## Neumonía 1 a 4 años

San Juan, Neuquén, Corrientes, Tierra del Fuego, Tucumán y San Luis presentan tasas superiores al año anterior, mientras que el resto de las provincias muestran disminución de las mismas hacia el año actual.

Las provincias que no superan la tasa país en el año 2007 son La Rioja, Catamarca, Buenos Aires\*, Chubut, Entre Ríos, Jujuy, San Juan, Mendoza, Córdoba, Santiago del Estero y Misiones.

**Distribución de las tasas de notificación de neumonía en niños de 1 a 4 años de edad según provincias y total país por 100.000 habitantes. Argentina, 2006-2007.**



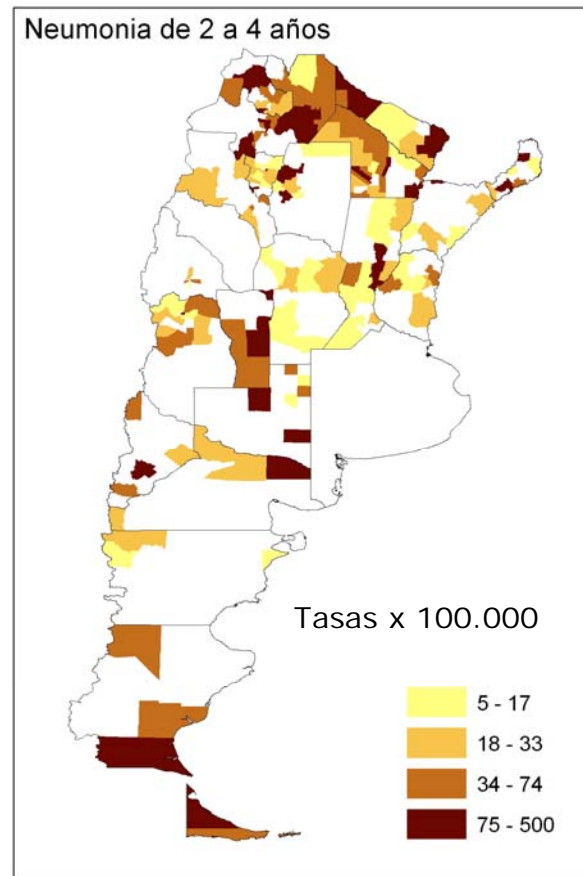
Nota: Provincia de Buenos Aires ha notificado hasta la SE 12 del 2007.

## Neumonía 1-4 años

7 de los 511 departamentos del país presentan una tasa de notificación de neumonía en niños de 2 a 4 años superior a las 300 notificaciones por 100.000 habitantes.

Estos departamentos se encuentran en las provincias de Salta, Chaco, Formosa, Jujuy, Córdoba, Misiones y Neuquén.

### Tasas de notificación de neumonía en niños de 2 a 4 años por 100.000 habitantes de edad según departamentos. Argentina, 2007



Las tasas de los departamentos de Humahuaca (Jujuy); Formosa (Formosa); San Javier (Córdoba); El Dorado (Misiones); y Catan L. (Neuquén) superaron las 400 notificaciones por 100.000 habitantes.

Los departamentos que aparecen en blanco es por falta de información.

La falta de información puede deberse a que la misma no está desagregada por departamentos o bien a que aún no se han recibido notificaciones (mayo de 2007)

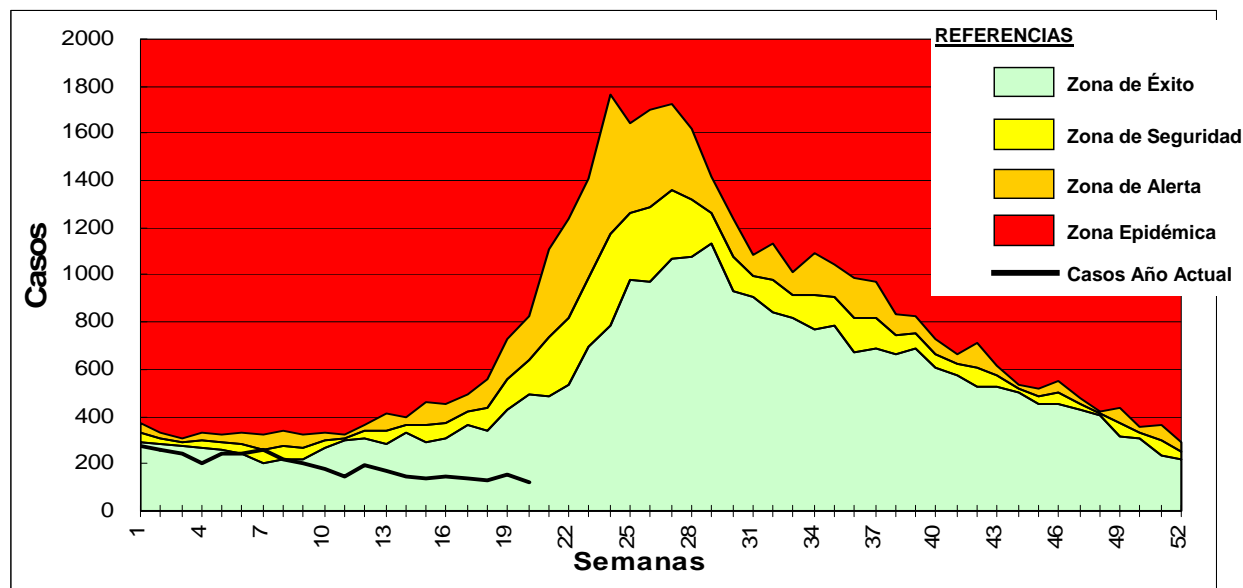
## Neumonía 1 a 4 años

Hasta el 20 de mayo de 2007 el corredor endémico regional de neumonía en niños de 1 a 4 años se ha mantenido en la zona de éxito.

Capital Federal (CABA) registró un periodo de brote entre las SE 14 a 18 de 2007.

La falta de notificaciones de provincia de Buenos Aires desde la semana epidemiológica 15 del corriente año, podría explicar el descenso del corredor.

### Corredor endémico semanal de neumonía en niños de 1 a 4 años hasta la semana epidemiológica 20. Región Centro, 2002-2007



Actividad de neumonía (1-4 años). Región Centro, desde la SE 1 hasta la 20 de 2007

|                     | 1 | 2 | 3 | 4 | 5 | 6 | 7 | 8 | 9 | 10 | 11 | 12 | 13 | 14 | 15 | 16 | 17 | 18 | 19 | 20 |
|---------------------|---|---|---|---|---|---|---|---|---|----|----|----|----|----|----|----|----|----|----|----|
| Buenos Aires (Pcia) |   |   |   |   |   |   |   |   |   |    |    |    |    |    |    |    |    |    |    |    |
| Capital Federal     |   |   |   |   |   |   |   |   |   |    |    |    |    |    |    |    |    |    |    |    |
| Cordoba             |   |   |   |   |   |   |   |   |   |    |    |    |    |    |    |    |    |    |    |    |
| Entre Ríos          |   |   |   |   |   |   |   |   |   |    |    |    |    |    |    |    |    |    |    |    |
| Santa Fe            |   |   |   |   |   |   |   |   |   |    |    |    |    |    |    |    |    |    |    |    |

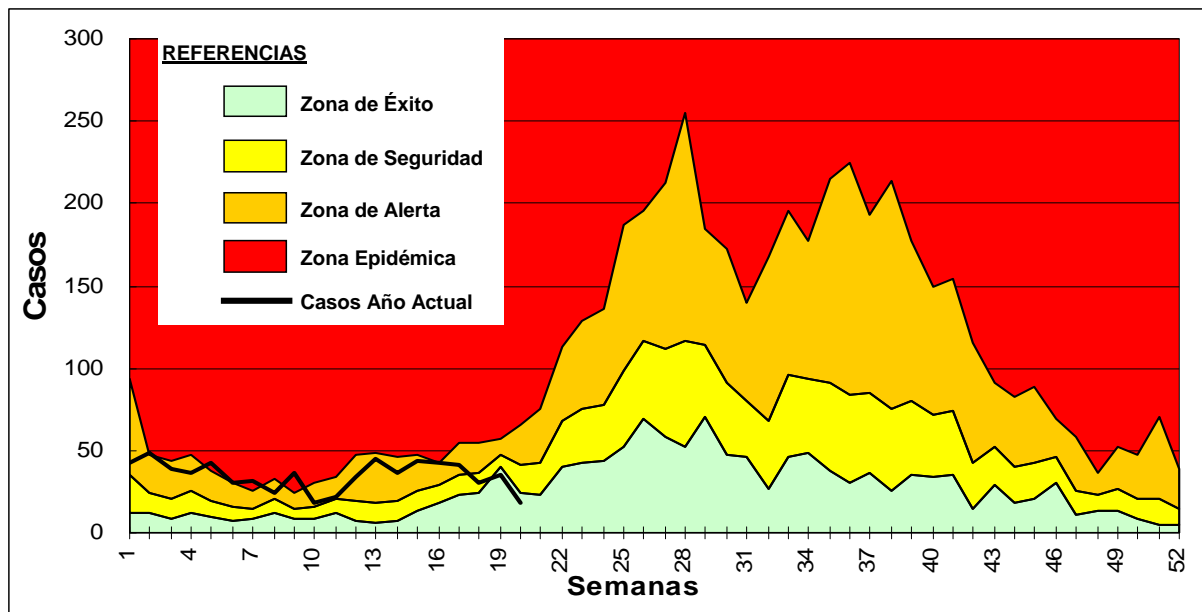
Fecha de actualización:

06/06/07

Fuente: UNAMOS. Dirección de Epidemiología. Ministerio de Salud .

## Neumonía 1 a 4 años

### Corredor endémico semanal de neumonía en niños de 1 a 4 años hasta la semana epidemiológica 20. Región Cuyo, 2002-2007



Actividad de neumonía (1-4 años). Región Cuyo, desde la SE 1 hasta la 20 de 2007

|          | 1       | 2        | 3       | 4        | 5       | 6       | 7       | 8       | 9       | 10      | 11      | 12       | 13      | 14      | 15      | 16      | 17      | 18      | 19      | 20      |         |
|----------|---------|----------|---------|----------|---------|---------|---------|---------|---------|---------|---------|----------|---------|---------|---------|---------|---------|---------|---------|---------|---------|
| La Rioja | Verde   | Amarillo | Naranja | Amarillo | Grigio  | Grigio  | Naranja | Grigio  | Naranja | Grigio  | Grigio  | Amarillo | Grigio  | Grigio  | Grigio  | Grigio  | Grigio  | Grigio  | Grigio  | Grigio  |         |
| Mendoza  | Naranja | Naranja  | Naranja | Naranja  | Naranja | Naranja | Naranja | Naranja | Naranja | Naranja | Naranja | Naranja  | Naranja | Naranja | Naranja | Naranja | Naranja | Naranja | Naranja | Naranja | Grigio  |
| San Juan | Verde   | Amarillo | Naranja | Naranja  | Naranja | Naranja | Naranja | Naranja | Naranja | Verde   | Verde   | Naranja  | Naranja | Naranja | Naranja | Naranja | Naranja | Naranja | Naranja | Naranja | Verde   |
| San Luis | Naranja | Naranja  | Naranja | Naranja  | Naranja | Naranja | Naranja | Naranja | Naranja | Naranja | Naranja | Naranja  | Naranja | Naranja | Naranja | Naranja | Naranja | Naranja | Naranja | Naranja | Naranja |

El corredor endémico regional de neumonía en niños de 1 a 4 años se encuentra entre las zonas de éxito y seguridad en 2007.

La Rioja no ha registrado notificaciones desde la SE 13 de 2007, al igual que Mendoza desde la SE 18.

San Luis se encuentra en zona de brote epidémico desde la SE 14.

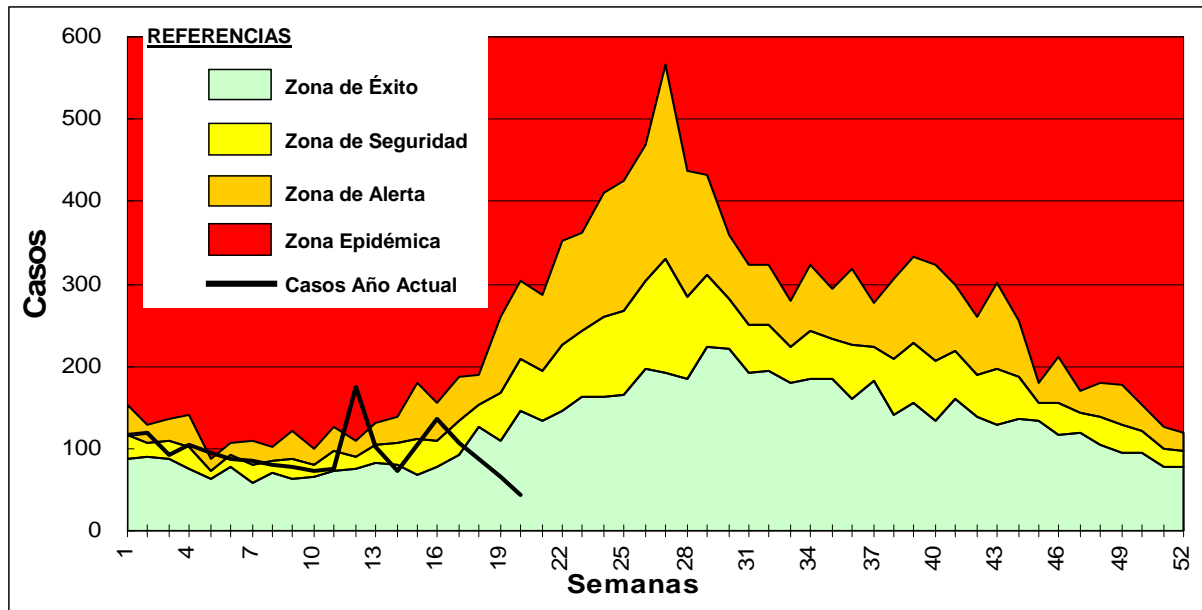
## Neumonía 1 a 4 años

El corredor endémico regional de neumonía en niños de 1 a 4 años registra un pico de brote epidémico a la SE 12 del 2007. En la actualidad se encuentra en zona de éxito.

Los corredores de todas las provincias de la región se encuentran en zona de éxito a la SE 20 de 2007.

Las notificaciones registradas se encuentran por debajo de lo esperado de acuerdo al registro histórico de los últimos 5 años.

### Corredor endémico semanal de neumonía en niños de 1 a 4 años hasta la semana epidemiológica 20. Región NEA, 2002-2007



Actividad de neumonía (1-4 años). Región NEA, desde la SE 1 hasta la 20 de 2007

|            | 1        | 2       | 3        | 4        | 5       | 6        | 7        | 8        | 9        | 10      | 11       | 12      | 13      | 14      | 15       | 16      | 17       | 18       | 19    | 20    |
|------------|----------|---------|----------|----------|---------|----------|----------|----------|----------|---------|----------|---------|---------|---------|----------|---------|----------|----------|-------|-------|
| Corrientes | Rojo     | Naranja | Amarillo | Amarillo | Rojo    | Rojo     | Naranja  | Rojo     | Rojo     | Naranja | Rojo     | Naranja | Naranja | Naranja | Rojo     | Naranja | Rojo     | Amarillo | Verde | Verde |
| Chaco      | Naranja  | Naranja | Verde    | Amarillo | Verde   | Verde    | Amarillo | Verde    | Amarillo | Verde   | Verde    | Rojo    | Verde   | Verde   | Amarillo | Naranja | Amarillo | Verde    | Verde | Verde |
| Formosa    | Amarillo | Rojo    | Naranja  | Rojo     | Naranja | Rojo     | Rojo     | Rojo     | Verde    | Naranja | Verde    | Verde   | Verde   | Verde   | Amarillo | Verde   | Amarillo | Amarillo | Verde | Verde |
| Misiones   | Amarillo | Verde   | Verde    | Amarillo | Rojo    | Amarillo | Verde    | Amarillo | Naranja  | Verde   | Amarillo | Verde   | Naranja | Naranja | Amarillo | Verde   | Verde    | Verde    | Verde | Verde |

Fecha de actualización:

06/06/07

Fuente: UNAMOS. Dirección de Epidemiología. Ministerio de Salud .

## Neumonía 1 a 4 años

El corredor endémico regional de neumonía en niños de 1 a 4 años se encuentra entre las zonas de éxito y seguridad a partir de la SE 19 de 2007.

Salta ha registrado un periodo de brote desde la SE 1-15 de 2007.

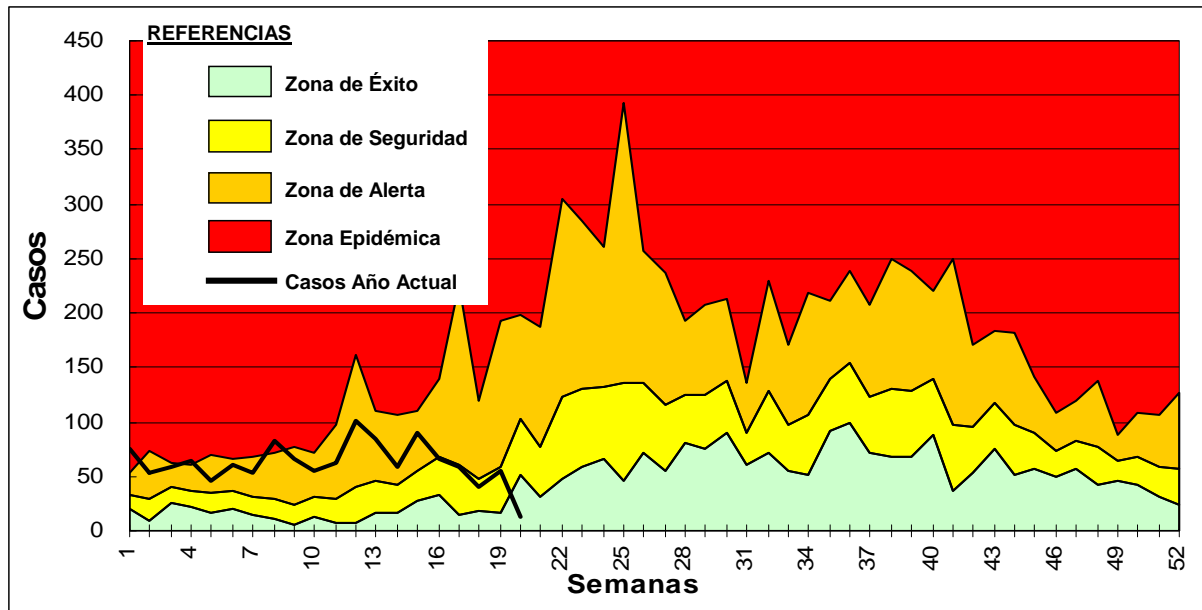
El corredor de Tucumán se encuentra en zona de seguridad en la SE 20.

No se registran notificaciones en Catamarca, Jujuy, Salta y Santiago del Estero en la SE 20.

Fecha de actualización:

06/06/07

### Corredor endémico semanal de neumonía en niños de 1 a 4 años hasta la semana epidemiológica 20. Región NOA, 2002-2007



Actividad de neumonía (1-4 años). Región NOA, desde la SE 1 hasta la 20 de 2007

|                     | 1         | 2         | 3         | 4         | 5         | 6         | 7         | 8         | 9         | 10        | 11        | 12        | 13        | 14        | 15        | 16        | 17        | 18        | 19        | 20        |           |
|---------------------|-----------|-----------|-----------|-----------|-----------|-----------|-----------|-----------|-----------|-----------|-----------|-----------|-----------|-----------|-----------|-----------|-----------|-----------|-----------|-----------|-----------|
| Catamarca           | Alerta    | Alerta    | Alerta    | Epidémica | Epidémica | Epidémica | Epidémica | Epidémica | Epidémica | Epidémica | Epidémica | Epidémica | Epidémica | Epidémica | Epidémica | Epidémica | Epidémica | Epidémica | Epidémica | Epidémica | Epidémica |
| Jujuy               | Epidémica | Epidémica | Epidémica | Epidémica | Epidémica | Epidémica | Epidémica | Epidémica | Epidémica | Epidémica | Epidémica | Epidémica | Epidémica | Epidémica | Epidémica | Epidémica | Epidémica | Epidémica | Epidémica | Epidémica | Epidémica |
| Salta               | Epidémica | Epidémica | Epidémica | Epidémica | Epidémica | Epidémica | Epidémica | Epidémica | Epidémica | Epidémica | Epidémica | Epidémica | Epidémica | Epidémica | Epidémica | Epidémica | Epidémica | Epidémica | Epidémica | Epidémica | Epidémica |
| Santiago del Estero | Epidémica | Epidémica | Epidémica | Epidémica | Epidémica | Epidémica | Epidémica | Epidémica | Epidémica | Epidémica | Epidémica | Epidémica | Epidémica | Epidémica | Epidémica | Epidémica | Epidémica | Epidémica | Epidémica | Epidémica | Epidémica |
| Tucumán             | Epidémica | Epidémica | Epidémica | Epidémica | Epidémica | Epidémica | Epidémica | Epidémica | Epidémica | Epidémica | Epidémica | Epidémica | Epidémica | Epidémica | Epidémica | Epidémica | Epidémica | Epidémica | Epidémica | Epidémica | Epidémica |

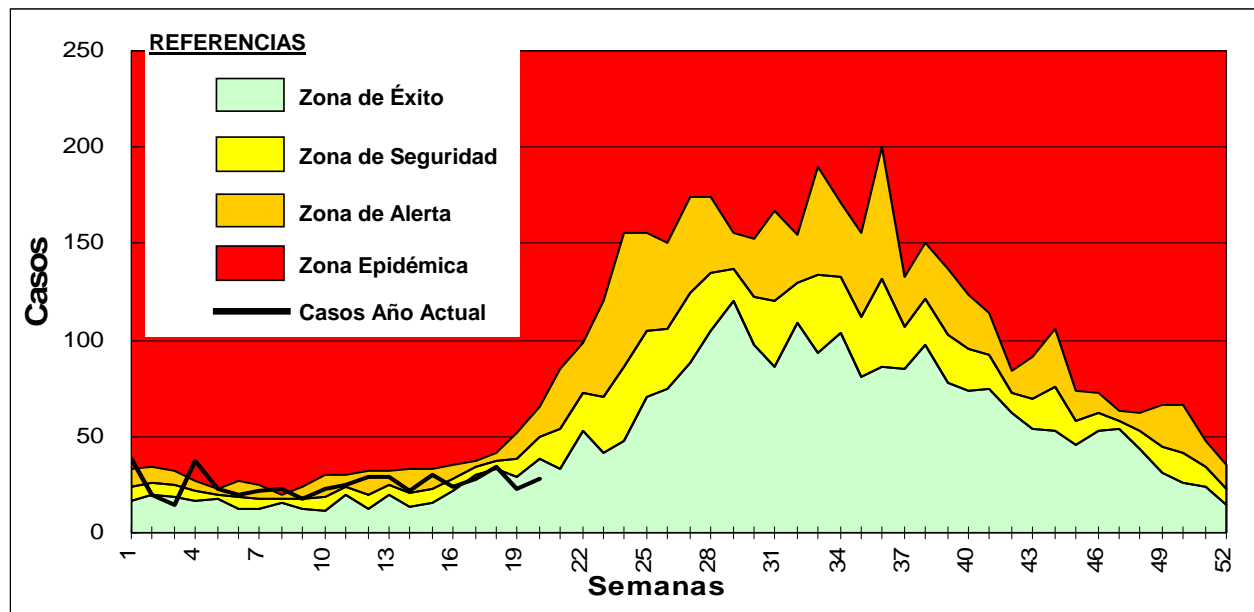
## Neumonía 1 a 4 años

El corredor endémico regional de neumonía en niños de 1 a 4 años se encuentra entre las zonas de seguridad y éxito.

El corredor de Tierra del Fuego se encuentra en zona de alerta desde la SE 17 de 2007, mientras que Neuquen se encuentra en zona de alerta a la SE 20.

Chubut, La Pampa y Santa cruz en la SE 20 de 2007 no registran casos.

### Corredor endémico semanal de neumonía en niños de 1 a 4 años hasta la semana epidemiológica 20. Región Sur, 2002-2007



Actividad de neumonía (1-4 años). Región Sur, desde la SE 1 hasta la 20 de 2007

|                  | 1      | 2      | 3      | 4      | 5      | 6      | 7      | 8      | 9      | 10     | 11     | 12     | 13     | 14     | 15     | 16     | 17     | 18     | 19     | 20     |
|------------------|--------|--------|--------|--------|--------|--------|--------|--------|--------|--------|--------|--------|--------|--------|--------|--------|--------|--------|--------|--------|
| Chubut           | Alerta | Alerta | Alerta | Alerta | Alerta | Alerta | Alerta | Alerta | Alerta | Alerta | Alerta | Alerta | Alerta | Alerta | Alerta | Alerta | Alerta | Alerta | Alerta | Alerta |
| La Pampa         | Alerta | Alerta | Alerta | Alerta | Alerta | Alerta | Alerta | Alerta | Alerta | Alerta | Alerta | Alerta | Alerta | Alerta | Alerta | Alerta | Alerta | Alerta | Alerta | Alerta |
| Neuquén          | Alerta | Alerta | Alerta | Alerta | Alerta | Alerta | Alerta | Alerta | Alerta | Alerta | Alerta | Alerta | Alerta | Alerta | Alerta | Alerta | Alerta | Alerta | Alerta | Alerta |
| Rio Negro        | Alerta | Alerta | Alerta | Alerta | Alerta | Alerta | Alerta | Alerta | Alerta | Alerta | Alerta | Alerta | Alerta | Alerta | Alerta | Alerta | Alerta | Alerta | Alerta | Alerta |
| Santa Cruz       | Alerta | Alerta | Alerta | Alerta | Alerta | Alerta | Alerta | Alerta | Alerta | Alerta | Alerta | Alerta | Alerta | Alerta | Alerta | Alerta | Alerta | Alerta | Alerta | Alerta |
| Tierra del Fuego | Alerta | Alerta | Alerta | Alerta | Alerta | Alerta | Alerta | Alerta | Alerta | Alerta | Alerta | Alerta | Alerta | Alerta | Alerta | Alerta | Alerta | Alerta | Alerta | Alerta |

Fecha de actualización:

06/06/07

Fuente: UNAMOS. Dirección de Epidemiología. Ministerio de Salud .